

**Státní ústav pro rekonstrukce památkových měst a objektů
v Praze**

S O K O L O V
Kapucínský klášter
Stavebně historický průzkum

Vedoucí střediska:	ak. arch. L. Reml
Vedoucí atelieru:	PhDr. ing. J. Muk
Zpracoval:	ing. P. Macek
	PhDr. M. Ebel (Dějiny objektu)
Spolupráce:	L. Vojtíšková

V Praze, červen 1987



Mmm
Státní ústav pro rekonstrukce
památkových měst a objektů
PRAHA 036
PRAHA 1, Jindřižská 20

Obsah:
=====

<u>Dějiny objektu</u>	4
<u>Prameny, literatura, ikonografie, plány</u>	17
<u>Architektonický rozbor</u>	
<u>Situace areálu kláštera</u>	33
<u>Exteriér</u>	
Kostel sv. Antonína Paduánského s bočními přístavky	35
Severní vstupní průčelí	35
Východní boční průčelí	37
Západní boční průčelí	39
Jižní průčelí	41
Konvent	
Severní průčelí	42
Východní průčelí	43
Západní průčelí s věžovým objektem sociálního zařízení	44
Jižní průčelí	43
Dvorní průčelí	46
<u>Interiér</u>	
Kostel sv. Antonína Paduánského	48
Přízemí (včetně hudební kruchty)	48
Krypta	51
Krov	52
Přístavky po bocích kostela	54
Přízemí	56
Patro	56
Krov	56

Konvent	
Přízemí	58
Sklepy	61
Patro	63
Krov	65
Věžový objekt	66
<u>Stavební historie objektu</u>	68
<u>Umělecko historické hodnocení</u>	75
<u>Hodnotné detaily</u>	
Kostel s bočními přístavky	82
Exteriér	82
Interiér	87
Konvent	
Exteriér	83
Interiér	84
<u>Architektonické závady</u>	85
<u>Návrhy pro asanaci a rekonstrukci areálu</u>	87
<u>Seznam obrazových příloh</u>	92

Sokolov - kapucínský klášter s kostelem sv. Antonína

Dějiny objektu

=====

[Založení sokolovského konventu spadá do doby, kdy byl kapucínský řád v Čechách již plně konstituován. Na území ^{zemí} koruny české byl sokolovský klášter již osmnáctou kapucínskou fundací. Masové zakládání kapucínských klášterů v 17. století je charakteristickým rysem tohoto protireformačního období.] Bylo by možno jmenovat celou řadu důvodů pro značnou popularitu kapucínů - ponejprv hlavně ze strany fundátorů a později bezpochyby i ze strany obyvatelstva. V první řadě byli kapucíni pro fundátory zárukou rekatolizace. Na obyvatelstvo pak kapucíni působili nejen prostřednictvím velkého množství brilantních kazatelů, ale i svým striktním dodržováním chudoby a tvrdě asketickým způsobem života.] *Poklady 12/1.54*

Asketický způsob života se přímo promítl do jejich vlastních klášterních staveb. Stavbu kapucínských klášterů inspirovala závěť sv. Františka z Assisi: "Bratři ať se varují, aby nikterak nepřijímali kostelů, příbytků, aniž cokoliv jiného, co se pro ně staví, nejsou-li takové, jak se sluší na svatou chudobu, kterou jsme v Řeholu slíbili, vždy se tam zdržujeme jako cizinci a poutníci" (Řehole, 1929, str. 17).

Doslovná realizace závěti sv. Františka možná nebyla příliš často s ohledem na volnost sklouzávala do různých

kacířských úchylek. Později vytvořená kapucínská řehole přímo stanoví zásady stavby kláštera i kostela. Stručně řečeno hlavní důraz je kladen na jednoduchost, solidnost a čistotu kláštera. V souvislosti s činností bylo doporučováno umístění na okraji měst. Přesná podoba kláštera stanovena v řeholi nikdy nebyla (maximálně bylo stanoveno, jaké místnosti má klášter obsahovat, velikosti cel, oken a dveří - viz Řehole, 1929, str. 63 - 67). Skutečná volba místa a podoby kláštera závisela na provinciálovi, čtyřech definitorech a hlavně čtyřech řádových architektech. Příslušný řádový architekt schválený provinciální kapitulou dodal projekt, který byl později definitivně schválen.

[V podstatě není obtížné objasnit, proč byl založen v Sokolově kapucínský klášter. Město bylo centrem nejvýznamnějšího panství hraběte Jana Hartwiga Nostitze, nejvyššího kancléře Království českého.] Tato oblast s výhradně německým obyvatelstvem měla i dlouho po Bílé Hoře velmi těsné kontakty s protestantskými oblastmi na druhé straně Krušných hor. Proto přes vylidnění a zkázu města za třicetileté války zde měli kapucíni nejen ve městě, ale i v širokém okolí plné pole působnosti (viz Rabas 1938, 93 - 95). Klášter kapucínů zároveň - stejně jako i další konventy v celé severozápadní oblasti Čech - měl tvořit jistou přehradu proti šířícímu se protestantismu ze sousedního Saska. Pro Nostitze bylo jistě založení kláštera - kromě vlastního přesvědčení i prestižního aspektu - zá-

rukou plné rekatolizace v celé oblasti.]

Myšlenkou na založení kláštera se fundátor Jan Hartwig Nostitz nepochybně musel zabývat až po roce 1650. V kláštorech totiž zároveň vznikaly i hrobky fundátorů. V roce 1650 jednal hrabě Nostitz se svatovítskou kapitulou o zřízení rodinné hrobky v kapli sv. Anny v chrámu sv. Víta (SOA Žlutice, RA Nostitz, kt. 7, sign. E 4).

Neznámo kdy před zářím 1662 zaslal hrabě Jan Hartwig Nostitz provinciálovi řádu žádost o zřízení kláštera v Sokolově. Dopis se sice nezachoval, ale z odpovědi provinciála P. Michaela Angela a definitorů datované z provinciální kapituly v Linci 28. září 1662 vyplývá, že hrabě nabídl vlastní prostředky na stavbu kláštera. Kapitula se usnesla, že bude do Sokolova vyslán novoměstský kvardián P. Martin, který si prohlédne místo a zjistí podmínky výstavby (SÚA, ŘK, kt. 425, lit. L; SOA Žl., RA Nostitz, kt. 7, sign. E 4; SOA Žl., Kap. Sok., pam. kn., lit. A, str. 1).

Zda a kdy navštívil novoměstský kvardián Sokolov, známo není. Ze vzájemné kombinace známých dat lze předpokládat tento vývoj:

Následující provinciální kapitula se sešla začátkem srpna 1663 opět v Linci. Pravděpodobně zde byla pozitivně posouzena sokolovská záležitost, protože ještě v tomtéž měsíci píše hrabě Nostitz dva dopisy - jeden datovaný 22. srpna kardinálu Harrachovi (SÚA, ŘK, kt. 418, sign. A 1; PNP, Annales IV., str. 603, č. 37) a druhý z 28. srpna

císaři (SÚA, SM C 12/4/1) se žádostí o povolení stavby kláštera. Císař Leopold I. byl myšlenke založení kláštera v Sokolově příznivě nakloněn - jak lze soudit ze dvou dopisů datovaných do 15. září 1663. První byl určen kardinálu Harrachovi. Sděluje mu své příznivé stanovisko a žádá ho o schválení stavby (SÚA, SM C 12/4/1). Analogické stanovisko bylo i na dopise adresovaném zemské účtárně (SÚA, ŘK 418, sign. A 2; PNP, Annales IV., str. 605, č. 39). Kardinál Harrach s výstavbou kláštera souhlasil dopisem datovaným do 26. října 1663 (SÚA, ŘK, kt. 418, sign. A).

Poté již mohli kapucíni přistoupit k prvním přípravám k výstavbě kláštera. Z účtů města Sokolova víme, že nějací kapucíni byli v průběhu čtvrtého kvartálu roku 1663 ve městě a že na jejich počest padlo jedno telátko. (OA Jindřichovice, AM Sokolov, Kniha příjmů a vydání 1659 - 74, fol. 68v).

Mezitím hraběcí rodina, na které ležela tíha financování výstavby kláštera, začala shromažďovat příspěvky na výstavbu kláštera. Dochovaný soupis příspěvků uvádí první datum 19. prosinec 1663 a poslední datum 11. srpen 1666. Z celkové sumy příspěvku 25 492 zl. a 35 kr. přispěl hrabě Jan Hartwig Nostitz třemi pětinami a hraběnka Eleonora rozená Popelová z Lobkovic dvěma pětinami (SÚA, ŘK, kt. 419, sign. A).

V létě roku 1664 byly vykupovány pozemky pro budoucí stavbu kláštera - na jejich místě byla dříve hospodářská

stavení, dále chmelnice, zahrady a pole (SÚA, ŘK, kt. 418, sign. A 3). Toto však, jak ještě uvidíme, neproběhlo bez konfliktu s obyvatelstvem.

Provinciální kapitula v červenci roku 1664 se znovu zabývala otázkou výstavby sokolovského kláštera. Byl zde ustanoven první sokolovský superior P. Otto Lincensis. Po ní se odebral provinciál P. Michael Angelus, definitor P. Martinus Moravus, řádoví architekti a nový superior do Sokolova na obhlédnutí místa a zabezpečení budoucího kláštera. Celá návštěva kapucínů v Sokolově se neobešla bez tragikomické příhody, která však na druhé straně ilustruje, že obyvatelstvo asi kapucíny tak příliš nevívalo. Jakási žena vlastnila zahrádku na místě, které kapucíni potřebovali k výstavbě kláštera. Kapucínský letopisec barvitě líčí bohaté slovní invektivy sokolovské měščky na adresu kapucínů. Útok nabyl takového rozsahu, že provinciál chtěl na založení sokolovského konventu rezignovat. Přímo dějinný byl zákrok sokolovského hejtmana, který nechal ženu uvěznit. Tak kapucíni ze Sokolova neodešli. Na zákrok provinciála byla dokonce žena propuštěna a došlo ke všeobecnému smíření mezi ní a kapucíny (PNP, Annales, sv. IV., str. 681 - 682, č. 39, 40).

V této době musel být vypracován projekt výstavby kláštera. Nedochoval se; při archivním průzkumu se nepodařilo objevit ani jméno architekta. Navíc zápis z kapituly 1664 neuvádí zvolené řádové architekty, ač víme, že i v tomto roce voleni byli (tamtéž, str. 679, č. 39). Širší

komparací v kapucínských análech však lze dojít k závěru, že složení bylo stejné jako v roce 1663 (P. Caesarius Monacensis, P. Elzearius Silesius, F. Vitus Argentoratensis a F. Anselmus Passaviensis). Kromě nich by přicházel v úvahu P. Johannes Baptista Styrensis. Z kapucínských análů dále víme, že P. Caesarius byl v té době činný ve Vídni, kde zanedlouho nato zemřel, bratr - laik Vitus Argentoratensis byl po dokončení prací v Chrudimi, v Praze na Hradčanech, kde zanedlouho nato umírá, druhý bratr byl v profesi kapucínského architekta začátečníkem. Jan Baptista Styrensis je v roce největší výstavby sokolovského konventu superiorem v jednom rakouském klášteře (PNP, Annales, sv. IV., str. 292 násl., 536, 608, 766, 799 násl., 806; sv. VII, str. 143). Jediný z architektů, který nám zůstává v době stavby sokolovského konventu "volný", je P. Elzearius Silesius.

Z výstavby vlastního kláštera se zachovaly dílčí zprávy. V třetím kvartálu roku 1664 platí město jakémusi staviteli zanedbatelný obnos 1 zl. 30 kr. za blíže neurčený půdorys (Grundriss - OM Jindř., AM Sok., Kn. př. a vyd. 1659 - 74, fol. 78). Rozhodně se však žádný světský stavitel na celkové koncepci kláštera nepodílel.

Největší rozsah prací na kapucínském klášteře probíhal v roce 1665; z kapucínských análů víme, že byly postaveny zdi a stavba zastřešována. Lze tedy předpokládat, že v tomto roce byla minimálně hrubá stavba konventu (zdali i kostela, nelze z dochovaných pramenů vyvodit -

viz PNP, Annales IV., str. 829, č. 79). Práce však minimálně pokračovaly i v roce 1666 a 1667, jak lze vyvodit z dílčích městských účtů (OA Jindřichovice, AM Sok., Kn. př. a vyd. 1659 - 74, fol. 100 v, 103 v, 108, 120).

Nejpozději v roce 1666 byl v klášteře postaven vodovod, v pozdějších letech ještě zdokonalovaný. Zachoval se nám jeho podrobný popis. Nad klášterem byla zřízena vodárna, odkud bylo položeno potrubí (v popise podrobně popsané) do klášterní zahrady, kde byla uprostřed zřízena nádrž. Odsud byly vedeny tři samostatné odbočky. Jedna vedla do zahrádky sakristie do obdobné nádrže. Odvod vody byl proražen zahradní zdí mimo areál do sousední zástavby. Druhá odbočka sloužila k zalévání v zahradě. Třetí vodovod byl zaveden přímo do kláštera. Část tekla pod celami provinciála do prádelny, další do nádrže u kuchyně, třetí do kotle v kuchyni a poslední do umývárny.

Nejpozději během roku 1667 byla stavba kláštera dokončena. Dochovalo se vyúčtování všech prací na klášteře s chybným dodatečným vrocením do roku 1664 (ceny v rýnských zlatých):

	zl.	kr.	d.
- měšťanům za jejich pozemky	1936	49	
- staviteli	175		
- polírovi	162		
- kameníkovi	315	27	
- za výkop základů a odvezení materiálu	13	6	4
- zedníkům	2276	18	3

	zl.	kr.	d.
- koláři	2	37	
- tesaři	537	14	
- kováři	339	36	3
- zámečnicku	318	15	3
- sklenáři se skleněn. tabulemi, cínem a olovem	229	5	
- truhláři	875	27	
- ? (Hofner)	73	5	
- soukeníkovi	15	12	
- pokrývači	279		
- kominíkoví		30	
- za nákup vápna s dopravou	5269	44	
- za cihly s dopravou	2481	26	
- za dubové dřevo s dopravou	125	37	3
- za stavební dřevo	500	29	3
- za dovezený písek	510	06	
- za prkna s dovozem	397	16	
- za fošny, latě a šindel	161		
- železo	435	48	
- za hřebíky	78	36	
- za plech	2		
- za různé věci do kostela včetně zvonů	255	45	
- za různé domovní zařízení	608	9	3
- za stravu	64	04	
- malíři včetně za jeho barvy	73	25	3
- za obecné výdaje	90	27	

	zl.	kr.	d.
- poselné	15	30	
- ševci za čtvery sandály	5	30	
- nádenická práce	2063	49	
- provazníku za jeho zboží	25	27	
- za lámání kamene s dovozem	4221	10	
	<hr/>		
	24932	1	1
	zl.	kr.	d.

(SÚA, ŘK, kt. 419, sign. A; SOA Žlut., Kap. Sok., pam. kn. str. 1 - 2).

Práce na sokolovském konventu a kostelu pokračovaly velmi rychle, a tak 20. října došlo ke slavnostnímu vysvěcení kapucínského kostela litoměřickým biskupem Maximiliánem Rudolfem svobodným pánem de Schleinitzem (k datu viz: PNP, Annales, sv. IV., str. 231, č. 81; ŘK, kt. 11, sign. 15 b.). Dřívější datum by nebylo asi ani technicky možné).

K výstavbě sokolovského konventu je nutno poznamenat, že rychlost, jakou byl klášter stavěn, je v podstatě anomálií. Zpravidla u většiny klášterů byla doba mezi schválením stavby a vysvěcením mnohonásobně delší. Tuto sokolovskou odlišnost lze přičíst výjimečnému postavení fundátora a jeho velkému zájmu na stavbě kláštera.

Po vysvěcení kláštera hrabě Nostitz jej zabezpečil ještě materiálně - bylo přesně stanoveno, co budou kapucíni dostávat ke své obživě (SQA Žlut., RA Nostitz, kt. 185, sign. BF 8; kt. 199, sign. S 26). Rozměrná agenda na toto

téma svědčí o faktu, že tato problematika se jich velice úzce dotýkala.

Žáhy po uvedení do Sokolova začali zde kapucíni kazatelsky působit. Jejich vliv se neomezoval jen na město Sokolov - tj. jejich a farní kostel, ale na celé Chebsko, Loketsko a Karlovarsko. Protireformační činnost v těchto tradičně německých oblastech teprve začínala. Typickým příkladem je zde dramatické působení kapucínů v nedalekých Kraslicích v sedmdesátých letech (PNP, Annales, sv. V., str. 633 - 39, 806 - 13; Rabas 1938, str. 94 - 95).

Po celý zbytek století nemáme o stavebních akcích v Sokolově žádné zprávy. V podstatě lze předpokládat, že nově postavený klášter potřeboval jen základní údržbu a k žádným větším stavebním akcím nedošlo.

Pozitivnější situace v poznání stavební aktivity u kapucínů je opět na začátku 18. století. V roce 1704 byl zřízen na místě staré truhlárny lazaret a zároveň procesní dům "Procession Haus" (zde byl později roku 1718 pořízen oltář). V témže roce byla nahrazena tři roky stará, ale již nepoužitelná kamna novými.

Závažnější stavební akce proběhla v roce 1707 - na náklad paní Ullesbergerové byla zřízena u kostela Olivetská hora. Fundátorku přišla akce na 100 zlatých. V témže roce proběhly drobné údržbové práce (bílění kostela a přílehlých prostor, nová podlaha v refektáři - viz SÚA, ŘK, kt. 418, sign. A 8).

První rozsáhlejší obnovovací práce v sokolovském konventu proběhly v roce 1717 a v následujících letech. Přípravu prací lze pravděpodobně datovat do roku 1716, kdy konvent nakoupil větší množství dřeva - prkna a fošny za 171 zl. 40 kr. (SÚA, ŘK, kt. 425, sign. L). V roce 1717 byla v první místnosti od chorového schodiště zřízena knihovna, refektář dostal nová kamna. Na náklad fundátora kláštera byla provedena za 137 zl. rozsáhlá oprava střech kostela, chóru a byla zřízena nová střecha nad fortnou. (SÚA, ŘK, kt. 418, sign. A 8, B 13; PNP, Annales, sv. XVI., str. 264, č. 27). Více než pozoruhodný je zápis z soudobé z pokladní knihy kláštera - 10. listopadu 1717 kapucíni zaplatili 7 zl. 30 kr. Octaviánu Broggiovi "za udělanou práci" (SÚA, ŘK, kt. 425, sign. L).

Jakési práce probíhaly i v roce 1718. Konkrétně víme pouze o opravě vodovodního systému v zahradě sakristie (SÚA, ŘK, kt. 418, sign. A 8), ale v pokladní knize kláštera je řada položek za zednické práce (dohromady 40 zl. 54 kr.), kovářské práce (2 zl., 15 kr.) a materiál (dřevo, vápno aj. - 147 zl., 30 kr.) (SÚA, ŘK, kt. 425, sign. L). A to lze předpokládat, že všechny položky ani pokladní knihou kláštera neprošly. O rok později ve stejné pokladní knize jsou podchytitelné náklady v celkové výši 121 zl., 24 kr. (příčemž 100 zl. za fládrovité dřevo z Prahy a 5 zl. 6 kr. Octavianovi Broggiovi dle kvitance).

Další větší stavební aktivita nastává až na přelomu čtyřicátých a padesátých let. Klášter bez větší pohromy

přečkal obsazení města Francouzi v roce 1741 - 42, a požáry v letech 1744 a 1753 (Pelletier II 1882, str. 15 násl., 30). V roce 1749 žádali kapucíni hraběte Nostitze o schválení přestavby bývalé truhlárny a později procesního domku na "Carcer Christi" (doslova Kristovo vězení, v podstatě šlo o Boží hrob). Prostředky zde již byly z dřívější nadace, která se mezitím díky vysoké úrokové míře rozrostla na 100 zl. Svojí žádost zdůvodňují značně defektním stavem budovy bývalého truhlářství - střecha byla značně poškozená, podlaha včetně dlažby rozbitá. Budova skládající se ze světničky a komory se dle mínění kapucínů hodila na zřízení takovéto kaple. Počítalo se s probouráním zdi do dvorku před kostelem, vytvořením vchodu ze světničky, druhého vchodu z klášterní zahrady vedle kostela a dalšího vchodu do kaple. Toto komunikační propojení bylo zdůvodněno jednak zlepšením spojení mezi oratoří, kaplí a Carcerem Christi pro hraběcí rodinu, jednak výhodnějším spojením v době zvýšené návštěvnosti kostela. Zařízení měl částečně dodat jeden sokolovský kapucín (pět soch), částečně mělo být pořízeno z darů. Hrabě byl žádán o pomoc při zajišťování materiálu na stavbu. Dochovaný stavební plán korespondující s uvedeným popisem je datován do 13. dubna 1750 (SÚA, ŘK, kt. 11, sign. 15b; kt. 418, sign. A 7; kt. 459, Sokolov).

[Zároveň s přestavbou bývalé truhlárny byl upravován prostor před kostelem. Roku 1751 zde byly na náklad sokolovského měšťanstva umístěny sochy sv. Františka a sv. An-

tonína, roku 1752 k nim přibyl ještě sv. Felix (SÚA, Řk, kt. 11, sign. 15 b). Dále probíhala oprava Olivetské ho-
ry - střecha, poškozené zdivo, omítky, jakési tesařské
práce, sklo, obnova barevnosti a štafírování. Celková su-
ma opravy činila 27 zl. 48 kr.

Polovinu 18. století lze považovat za čas největší-
ho rozkvětu kláštera. Jeho protireformační poslání bylo
již dávno splněno a z řady darů lze usoudit jistá jeho
popularita. V době po polovině století má sokolovský kon-
vent největší počet členů - maximum povoleného stavu -
tj. 25 kapucínů (později za josefínských reforem a dále
počet klesá - viz Haubertová, 1982, str. 2; SOA Žlut.,
Kap. Sok., pam. kn. E 2). Kapucíni začali tvořit nežádou-
cí konkurenci sokolovskému arciděkanství. K roku 1761 si
poznamenal tehdejší sokolovský arciděkan, že si "kapucíni
zřídili proti mé vůli a zákazu ve svém klášterním koste-
le hudební kůr a já jsem nemohl na vikariátě nic proti to-
mu učinit" (Körbl, 1841, str. 55). Hudební produkce v ka-
pucínském klášteře odčerpávající asi část věřících se ne-
líbila ani jeho nástupci, který si poznamenal k roku
1769, že si kapucíni vyžebřali bubny a trumpety a je je
možno v jejich kostele slyšet (tamtéž). Vztahy mezi arcidě-
kanstvím nebyly v té době zrovna přátelské. Lze tak
soudit i ze stavby kaple nejsvětější Trojice z let 1771 -
73 (vzniklé na místě staší kapličky ze začátku 18. sto-
letí). Stavbu financovalo arciděkanství nejspíše jako
vzdoropodnik kapucínům v jejich těsné blízkosti. Kapucíni

se proti stavbě částečně na místě jejich misijního kříže ohradili, ale podařilo se jim pouze stavbu dočasně pozdržet (viz Pelleter, sv. II., 1881, str. 47 - 48). Otázka kříže a jeho obnovy se v šedesátých a sedmdesátých letech vyskytuje častěji (zřízen 1663, obnoven 1727 a 1778 - SÚA, ŘK, kt. 418, sign. A 9; kt. 426, sign. M).

Snad k menší opravě kláštera došlo opět koncem šedesátých let. Roku 1767 píše kvardián jménem konventu hraběti Nostitzovi o stavu kláštera. Šindelová střecha není v pořádku, jsou poškozené podlahy v kostele a v klášterní chodbě, částečně i zařízení kostela (hlavně lavice) (SÚA, ŘK, kt. 419, sign. A 28; kt. 426, sign. M; SGA Žlut., pam. kn. str. 21). O uskutečnění oprav chybí zprávy.

V roce 1787 byl vydán zákaz pohřbívání kapucínů v klášterní kryptě. Do té doby jich bylo zde pohřbeno mezi léty 1674 až 1787 celkem třicet šest. Hraběcí rodina byla nadále v kryptě pohřbívána (OA Jindř. H. A. Gangl, Gedenkbuch, str. 29; Körbl, 1841, str. 80 násl.).

V době josefinských reforem klášter ušel svému zrušení. Díky nim se však zachoval popis kláštera (z roku 1788):

cely bez kamen	cely s kamny
obydl. neobydl.	obydl. neobydl.

1. místnost na vázání květin
2. refektář
3. kuchyně
4. pro klášterního sluhu

1
1
1

	cely bez kamen	cely s kameny	obydľ. neobydľ.	obydľ. neobydľ.
5. místnost u branky (Pfortenzimmer)			1	
v prvním patře u schodů nahoru (počínaje zprava)				
1. oratoř				
2. kvelb vedle schodů na půdu				
3. - 13. cely	7	3	1	
14. krejčovství			1	
15. kaple pro nemocné				
16. - 17. cely			2	
18. záchod				
19. pro provinciála				1
20. pro sekretáře				1
21. místnost pro hosty				1
22. knihovna bez kamen				
23. - 33. cely	11			
<hr/>				
Součet	18	3	7	4

V této době bylo v klášteře 11 kněží a čtyři laici (SÚA, ŘK, kt. 419, sign. A; SOA Žlutice, pam. kn. fol. B 35 - 37).

Po celou první polovinu 19. století je o stavební aktivitě v sokolovském klášteře minimálně zpráv - lze předpokládat, že se omezila pouze na běžnou údržbu (např. SÚA, ŘK, kt. 425, lit L). Vymyká se z nich pouze jediná skupina - kolem stavu nostitzské hrobky z let 1816 - 1817:

9. září 1816 provedl abbé Dobrovský (v té době působící u Nostitzů) prohlídku rodinné hrobky. Popsal ji jako dobře klenutou z kamene, pískovou podlahou, vlhkou, se vchodem z kostela uzavřeným velkým kamenem. Měla malý větrací otvor. Podal obšírný soupis rakví nacházejících se v kryptě včetně jejich stavu. Většina rakví byla dřevěná, tři uvádí jako cínové a rovněž tři jako měděné. Stav rakví byl značně havarijní.

Několik dní po Dobrovského prohlídce přikázal hrabě Ferdinand Nostitz řediteli falknovského panství dát klášterní kryptu do pořádku. Prakticky k nějakým větším adaptacím nedošlo, protože začátkem následujícího roku píše hrabě Nostitz své sestře o klášteře. Došel k názoru, že není potřeba žádných větších změn ani adaptací, protože zdívo je kvalitní, pod pískem černá kamenná dlažba a vlhkost je dána nikoliv prosakující vodou, ale vlhkostí po deštích (SOA Žlut., RA Nostitz, kt. 185, sign. BF 13 s plánem nostitzské části krypty).

Počátek rozsáhlého stavebního dění v sokolovském klášteře začíná roku 1848. Dle současných relací byl stavební stav konventu přímo katastrofální a takřka životu nebezpečný. Opravu potřebovaly hlavně cely a komíny. V roce 1849 byla provedena rekonstrukce devíti obytných místností v klášteře (náklad 683 zl. víd. měny), byl orákován a opatřen zimními okny refektář, pec byla přestěhována do bílé kuchyně (SÚA, ŘK, kt. 426, sign. M; SOA Žlut., Kap. Sok., pam. kn., fol. A 38).

V roce 1851 byl pořízen inventář kláštera evidující mobiliář. Vyplývá z něj, že v přízemí kláštera bylo mimo jiné obydlí vrátného, zimní a letní refektář, v prvním patře kromě cel provincialát se třemi místnostmi, kaple pro nemocné a knihovna (SMA, ŘK, kt. 425, lit. L).

V roce 1852 (- 1853 ?) došlo k zásadní přestavbě klášterní krypty. Dosavadní krypta, rozdělená na dvě části - východní kapucínskou (kde se již sedmdesát let nepohřbívalo) a západní nostitzskou, byla spojena. Byl zrušen původní vchod situovaný proti hlavnímu vchodu do kostela (ve vzdálenosti necelých pěti metrů) a postavena nová venkovní přístavba se schodištěm do krypty na východní straně kostela, do které se vstupovalo z lodi. Byl přerešen i vnitřek krypty - vyzděny dva průběžné sokly po stranách krypty s úzkou uličkou ve středu. Přístavba na východní straně lodi byla proti projektu při realizaci zjednodušena - dle zachovaného projektu měla mít tři velká hrotitá okna. Projekt ^{vypracoval} upravedl F. Tomš (SOA Žlut., Kap. Sok. kt. 1, sign. 6/M 1). Práce na obnově kláštera pokračovaly i v následujících letech:

1853 - orákosováno obydlí provinciála a vybouráno nové okno ve střední místnosti (57 zl. 28 kr. CM).

1854 - opravena hlavní fronta kostela - konkrétně uvedena obnova obrazu sv. Antonína nad vstupními dveřmi, který byl sotva viditelný, a nabílení hlavní fronty - vše za 12 zl. CM.

1855 - oprava zadní fronty kostela a kvadratura (22 zl.

34 kr. bez měny), proražena dvě okna a orákosovány a vydlážděny zpovědní prostory (Beichtgang), výměna oken kostela.

1856 - nově zhotovena vnitřní okna pro zimní refektář a sklepení, oprava chodbových oken (26 zl. 18 kr. bez uvedení měny včetně zařízení pro kuchyni).

1857 - střecha kostela zastřešená prejzy byla každoročně defektní, proto první část střechy kompletně přeložena; dokončena výměna oken kostela; upraven vnitřek kostela a štafírovány oltáře za 183 zl. CM; v kuchyni kláštera položena nová dlažba, instalovány nová kamna a ohniště za 85 zl. 40 kr.

1858 - dopřeložena druhá část střechy kostela, obnovena značná část spadlé římsy na zahradní straně; v kostele odstraněn starý poškozený positiv a nahrazen staršími osmirejstříkovými varhanami odkoupenými za 400 zlatých z karlovarského děkanského kostela.

1859 - střecha vchodu (Pforteneingang) dříve částečně zakrytá šindelem a částečně taškami byla znovu překryta taškami (208 zl. 25 kr. bez měny); v předsíni oratoře oddělen prkny prostor na kostelní rekvizity (29 zl. 52 kr. bez měny).

1860 - v tomto roce proběhly od konce dubna do konce července rozsáhlé opravy kvadratury. Malé neobyvatelné cely nad refektářem k východu a do zahrady byly kompletně rekonstruovány, postaveny nové komíny a osazena nová okna. Vnitřní konstrukce byly provedeny z prken a orákosovány.

V refektáři byla vyměněna okna, dveře a celé zařízení včetně kamen. Nová káma dostala i předsín kuchyně. Byla opravena a nově zařízena oratoř a zvětšeno okno proti kazatelně. Dle současné zprávy v pamětnici značné potíže působila při výměně konstrukcí v celém klášteře značná shnilost dřeva. Zvenku byly opraveny na jižní a východní straně omítky a klášter šedě natřen. Celá přestavba v tomto roce přišla na 1253 zl. 17 kr. rakouské měny.

1861 - došlo k přestavbě kvadratury. Dosud zde stála 1 1/2 stopy vysoká parapetní zeď se 16 čtyřbokými zděnými pilíři, šindelovou střechou a cihelnou dlažbou ve velmi zachátralém stavu. Bližší zprávy kromě nákladu 1329 zl. 42 kr. rak. měny se nedochovaly. V témže roce byla vyměněna cihelná dlažba v předsíni u kuchyně (36 zl. 78 kr. rak. měny) a za 24 zl. 56 kr. opraven vchod do zahrady, do kuchyně a střecha jakýchsi schodů.

1862 - v tomto roce se přesunula stavební aktivita do kostela. Dřevěná hudební kručhta byla dle pamětnice velmi chatrná (a hlavně asi nebyla stavěná na varhany nedávno získané v Karlových Varech). Varhany na ní trpěly a celá konstrukce hrozila zřícením. Proto byla v tomto roce nahrazena novou klenutou na dva granitové sloupy a dva zděné polosloupy. Byl přeřešen vchod - probourán nový z prostory nazývané Carcer Christi. Varhany byly varhanářem opraveny za 300 zlatých rakouské měny a štafírovány. Prostor pod kručhtou dostal novou granitovou dlažbu a kostel byl sevřen železnými kleštinami. Byl zaklenut vchod do kláš-

tera (Pfortengang) a vydlážděn granitem, pořízeny nové dveře ke kostelu, k Olivetské hoře a na kůr. Na straně kuchyně bylo zřízeno nové schodiště do dormitáře (SÚA, ŘK, kt. 426, sign. M; kn. 203, 209; SOA Žlutice, Kap. Sok., pam. kn. str. 41 - 56).

Zvýšené stavební úsilí v klášteře v posledních uvedených letech bylo motivováno významnou událostí v roce 1863 - dvousetletým výročím založení konventu. Značná pozornost věnovaná tomuto výročí ze strany kapucínů byla nepochybně motivována i prestižními důvody. Prvních sedm měsíců roku 1863 bylo ve znamení dokončování oprav kostela. Kostel byl šedě vymalován, na klenbě kostela umístěno 24 hvězd (SOA Žlut., Kap. Sok., pam. kn. str. 56v - 62).

Oslavou dvousetletého výročí kláštera stavební akce na obnově neskončily, v podstatě každoročně docházelo k dílčím opravám:

1864 - probíhalo restaurování a štafírování oltáře třetího řádu a dalších oltářů v kostelech (1632 zl. 58 kr. rak. měny).

1865 - pro kostel byly z velké části nově zřízeny lavice, zařízení kostela dále štafírováno, byla renovována Olivetská hora a Carcer Christi. Dále byly provedeny opravy omítek na ohradních zdech kláštera a na bránách.

V letech 1866 - 1868 byly prováděny dílčí opravy omítek kláštera, opravy uvnitř kláštera, opraveny střechy i jiné drobné údržbové práce. Okna v této době byla červenohnědá. Roku 1868 byl ve věži osazen nový zvon (SÚA, ŘK, kt. 419,

sign. A; kt. 426, sign. 426 sign. M; SOA Žlut., Kap. Sok., pam. kn., fol. A 64 - B).

Ani v následujících letech nedošlo k větším akcím, které by výrazně pozměnily klášter. Roku 1869 byla provedena generální oprava střechy kostela a položena nová dlažba v sakristii, v roce 1870 pořízeny dvě nové lavice pro služebnictvo Nostitzů, roku 1871 bylo osazeno 11 nových oken v horní chodbě kláštera a renovovány tři sochy před kostelem, v roce 1872 byly provedeny drobné opravy omítek a kostel uvnitř "vylepšen" za 181 zl. 63 kr. rakouské měny (SOA Žlut., Kap. Sok., pam. kn., lit. B).

V období 1873 - 77 ke žádným větším stavebním akcím v klášteře nedochází. Budova kláštera šťastně přečkala dva požáry města - v roce 1873 a hlavně ničivý požár v roce 1874, kdy celé vnitřní město lehlo popelem až ke kapli nejsvětější Trojice. Pro období 1878 - 1886 nám chybí souvislé zprávy o stavební činnosti vzhledem k mezeře v pamětní knize. Snad největšími akcemi těchto let bylo zřízení vodovodu v klášteře v roce 1878 a v roce 1884 renovace provinciátu s nákladem 234 zl. 59 kr. rakouské měny (SOA Žlut., ÚS Nostitz, kt. 24, sign. D/XVIII/2; SÚA, ŘK, kn. 209).

Zápisy v pamětnici pokračují opět od roku 1887. V letech 1891 - 1892 byl kostel vybaven novými oltáři z dílny Ferdinanda Stuflessera z Grödenu v Tyrolsku. Sokolovský malíř Richard Krautzmann provedl nové vymalování kostela. Celkový náklad činil 3993 zl. 18 kr. (bez uvedení měny).

Záhy kostel dostal novou křížovou cestu a v roce 1894 i nové varhany od firmy Zaus v Chebu za 2000 zlatých (opět bez měny). Výše uvedený sokolovský malíř v roce 1898 renovoval oltářní obraz sv. Agatonika a namaloval nový obraz pro mariánský oltář (SOA Žlut., Kap. Sok., pam. kn., lit. B; OA Jindř., H. A. Gangl, Gedenkbuch, str. 30). Blíže neurčené opravy v kostele (částečně se jednalo o restaurování obrazů) proběhly v letech 1904 a 1914.

V období první republiky žili v klášteře již jen dva kněží a dva bratři - laici (jeden z nich - bratr-laik Nikasius Schusser - byl ve své době známým skladatelem).

Vzhledem k značným nevyužitým prostorám v klášteře zde byla otevřena v roce 1922 česká menšinová škola a mateřská školka. Šedesát sokolovských školou povinných Čechů jí navštěvovalo do roku 1925, kdy se přestěhovala škola do vlastní budovy. V roce 1932 byla provedena poslední úprava krypty. Byla zavedena elektrická instalace, provedena úprava, pořízeno několik nových rakví a částečná exhumace. Ganglova pamětní kniha nám uvádí podrobný popis nově uspořádané krypty. K dalším větším stavebním akcím v klášteře nedochází (SÚA, ŘK, kt. 419, sign. A; OA Jindř., H. A. Gangl, Gedenkbuch, str. 28 - 30, dodatek). Sporné je instalování nových varhan (viz SÚA, SPS, kt. 531, sign. Sokolov - klášter a kostely, rok 1956).

Po druhé světové válce zůstal ještě několik let klášter církevním majetkem. V rámci výměru o stavební

obnově pohraničí byl zaznamenán stavební stav kláštera. Byly poškozeny práce pokrývačské a klempířské, z velké části zničeno zasklení, poškozeny vnější a vnitřní omítky. V témže roce se projednávala otázka restaurování tří soch před kostelem. O realizaci chybí doklady.

Dějiny sokolovského konventu končí rokem 1950, kdy v klášteře žili již jen dva kapucíni. 4. května 1950 byl klášter vyklizen a přidělen Ministerstvu národní obrany.

V době jeho správcovství došlo ke značné devastaci vnitřního zařízení kostela. Svědčí o tom zpráva odborníka Státní památkové správy na varhany z roku 1956. Kostel a hlavně kruchta byly v tomto období volně přístupné. Důsledkem bylo úplné zničení mechanismu varhan. Varhany byly popsány jako dvoumanuálové romantického charakteru. V pseudogotické skříni byl umístěn píšťalový stroj obou manuálů s pedálem a čerpací měch se zásobníkem. Dle údaje v expertíze byly postaveny v roce 1926 (1).

V roce 1956 se stal vlastníkem objektu národní podnik Zemstav. Státní památkové správě zaslal zprávu o svém záměru vybudovat na pozemku kláštera staveništní zařízení. Stavební akce se přímo budov kláštera neměla dotknout. V areálu měly být postaveny garáže, mycí a skladovací plochy, montážní hala, přístřešky a ubikace. Vzhledem ke ztrátě stavebních spisů v archivu odboru pro výstavbu MěNV v Sokolově není možno z archivních pramenů určit, zdali byl projekt realizován a jaké osudy měl klášter v následujících letech (SÚA, SPS, kt. 531, sign. 30 Sokolov - klášter a kostely, stavební obnova).

P r a m e n y

Státní ústřední archiv v Praze (SÚA)

Řád kapucínů (ŘK)

karton	11	kniha	203
	255		209
	418		
	419		
	425		
	426		
	459		

Stará manipulace (SM)

sign.C 12/4/1

Státní památková správa (SPS)

karton 531, sign. 30 Sokolov, klášter a kostely,
stavební obnova

Památník národního písemnictví v Praze (PNP)

Annales P. P. Capuc. provinciae Bohem., tom. IV., V., VII.,
XVI.

Státní oblastní archiv Plzeň, pobočka Žlutice (SOA Žlut.)

Kapucíni Sokolov (Kap. Sok.)

karton 1

Rodinný archiv Nostitz - Rieneck, falknovská větev
(RA Nostitz)

karton 7

karton 185

199

Ústřední správa Nostitzové - falknovská větev (ÚS Nostitz)

karton 24

Okresní archiv Sokolov se sídlem v Jindřichovicích

(OA Jindř.)

Archiv města Sokolov

Kniha příjmů a vydání 1659 - 1674

H. A. Gangl, Gedenkbuch der Stadt Falkenau zal. 1928

Fotografie (fotografie)

Státní ústřední archiv

Řád kapucínů, kt. 255, Falknov, neurčené konventy

Kapuzinerkloster Falkenau an der Eger; klášterní kostel a kaple z prostoru u městské brány, sedmdesátá léta 19. stol.
(příloha č. 2)

Kostel od východu, 3. třetina 19. stol., (příloha č. 4)

Kostel od severu, zač. 20. stol., (příloha č. 6)

Klášter od jihu, 20. st.

Interiér klášterního kostela - presbytář, zač. 20. stol.,
(příloha č. 7)

Státní oblastní archiv v Žluticích

Rodinný archiv Nostitz, kn. 12, sign. FAB města a architektura
Vchod do nostitzské krypty, konec 19. stol ?

Okresní archiv v Jindřichovicích

Sbírka fotografií

Klášterní kostel od severozápadu, sedmdesátá léta 19. stol.,
(příloha č. 1)

Klášterní kostel od severozápadu, čtvrtá čtvrtina 19. stol.,
(příloha č. 3)

Sbírka fotografií K. Velka, Okresní kult. středisko Sokolov

Pohled na klášter se zahradou od jihovýchodu, XVIII/56,
před 1900 ?, (příloha č. 5)

Kostel od severu, zač. 20. stol., XVIII/54, (příloha č. 6)

Interiér klášterního kostela - presbytář, zač. 20. stol.,
XVIII/55 , (příloha č. 7)

Nostitzská hrobka v klášterním kostele, pohled k západu, 1935,
XVIII/76, (příloha č. 8)

Zahradnictví v klášterní zahradě, 1936, XVIII/76

Státní ústav památkové péče a ochrany přírody v Praze

Klášter a kostel od jihozápadu, 1958, i. č. 80 379, 80 380,
(přílohy č. 10, 11)

Presbytář kostela, kuchta kostela, 1958, i. č. 80 381, 80 382,
(přílohy č. 12, 13)

Pohled na kostel a kapli od severu, 1964, F 32369 (příloha
č. 9)

Krajské středisko státní památkové péče a ochrany přírody Plzeň
Soubor dokumentačních fotografií od konce padesátých let

FK2

Plány

katastrální, situace

Mappa der Stadt Falkenau, und deren darinnen Befündl. 2 Judten
Haußern, 1727, bez podp. i měř. (SÚA Praha, map. sb. 1149, sign.
A/XI/16/1)

Situations - Plan von der Stadt Falkenau, s. d. (kol. 1800)

bez měř. (fotokopie v KSSPPOP Plzeň, i. č. 28799)

Die Stadt Falkenau im Jahre 1841, 1841 - 1924, 1 : 2880

(fotokopie překresleného katastru v KSSPPOP Plzeň, i. č. 24038)

Stavba staveništního zařízení n. p. Zemstav, 1956, bez podp.,
1 : 1000, (SÚA, SPS, kt. 531, sign. 30 Sokolov, kl. a kostely)

plány kláštera

Befängniß Chor - Carcer Christi, 13. 4. 1750, bez podp., graf.
měř. stopové (SÚA, ŘK, kt. 459 - Sokolov)

Grundriss der höchgräfl. von Nostitzschen in Falkenauer Pat.
Capuziner Kloster sich befindlichen hohen familien Gruft, s. d.
(1816), Jos. Leistner, viden. sáhy, půdorys (SOA Žl., RA No-
stitz, kt. 185, sign. BF 13)

Plan zur Erweiterung der hochgrafl. Nostitzschen Gruft in
Falkenau, 1852, F. Tomš, rak. sáhy, půdorys, příčný řez kryp-
tou, fasáda přístavby (SOA Žl., Ř Kap. Sok., kt. 1, sign. 6/M 1)

Plan eines neu zuerbaunden Pfortenzimmer in der Klosterkirche
zu Falkenau, s. d. (1. pol. 19. st.), J. Zurchauer, vid. sáhy
(SÚA Praha, ŘK, kt. 419) - neprovedeno

Grundriss der hochgräfl. Familiengruft in der Klosterkirche
der Capuziner zu Falkenau, s. d. (asi 1852), bez podp., vid.
sáhy (SOA Žl., Kap. Sok., kt. 1, sign. 6/M)

L i t e r a t u r a

Festschrift zum 400 jährigen Jubiläum des Kapuziner-Ordens,
Münster 1928

Haubertová K., Kapucíni Sokolov, inventář fondu, Žlutice
1982

Heimatskunde der politischen Bezirkes Falkenau, Šokolov
1898

Körbl, F., Gedenkbuch der Stadt Falkenau, přetisk rukopi-
su z roku 1841, Sokolov 1922

Ottův slovník naučný, sv. 13, 18, Praha 1898, 1902

Pelant J., Města a městečka Západočeského kraje, Plzeň
1984

Pelleter M., Denwürdigkeiten der Stadt Falkenau an den
Eger, sv. I., II., Sokolov - Tachov 1876 - 1882

Rabas V., Řád kapucínský a jeho působení v Čechách v 17.
století, Praha 1938

Řehole a závěť serafínského otce sv. Františka a konsti-
tuce bratří menších kapucínů, Mělník 1929

Architektonický rozbor =====

Situace areálu kláštera

Kláštevní areál, důsledně symetricky řešený, nebyl orientován dle světových stran. Jeho hlavní osa směřuje k místu bývalé městské brány. Klášter založený za hradbami Sokolova má pozoruhodnou dispozici, kde je téměř vše - včetně ohradní zdi vymezující původně rozsáhlý areál - podřízeno uvedenému určujícímu směru.

Nepravidelný čtverec ohradní zdi má směrem ke městu okosená obě nároží; zachována zůstává pouze úzká střední část, kam je situováno průčelí klášterního kostela.

Kostel je vysunut z hmoty vlastního kláštera v podobě mohutného rizalitu orientovaného k městu. Opatřený je dvojicí symetrických bočních kaplí a obklopen řadou přístavků, které mají těsnou provozní návaznost na vlastní objekt kláštera. Z uzavřeného půdorysu se vyniká pouze drobný přízemní objekt bývalého "Božího hrobu" předsunutý před severovýchodní nároží kostela.

Kláštevní konvent založený na čtvercovém půdorysu se středním uzavřeným nádvořím je patrový, řešen je převážně jako dvoutrakt. Mimo novodobých přístavků narušuje symetrii celé dispozice pouze věžový útvar obsahující od vzniku kláštera sociální zařízení. Tento objekt předstupuje před západní boční průčelí konventu.

V areálu vymezeném klášterní zdí se v současné době nalézají několik soliterních novodobých budov či montovaných

hal vážících se na stávající využití. Tyto objekty nebyly předmětem průzkumu.

Uvedené vymezení klášterní zdi bylo v posledních desetiletích výrazně na jižní straně narušeno v rámci těžby uhlí. Odstraněna byla celá jižní strana původního ohrazení a plocha klášterní zahrady se výrazně zmenšila. (Viz situace zachycující stav před zásahem těžby).

Výše uvedená orientace objektu daná urbanistickými zřeteli způsobuje, že následně užívané označení průčelí dle světových stran je nutno brát pouze orientačně. Rovněž rozdělení objektu do tří základních úseků (kostel, přístavky po jeho bocích, konvent) mají především orientační funkci. Původní funkční návaznosti byly těsnější, či se měnily v jednotlivých úrovních.

Exteriér

=====

Kostel sv. Antonína Paduánského

Severní průčelí

Vstupní převýšené štítové průčelí kostela vykazuje dvě zásadní etapy, které určily jeho stávající podobu.

Základem je raně barokní řešení, jemuž odpovídá základní hmota, tvar štítu i rozvržení otvorů.

Výraz průčelí však byl pozměněn v 19. století, kdy byla starší jednoduchá fasáda obohacena neoslohovým dekorem gotizujícího charakteru zasahujícím veškeré profilace.

Průčelí je lemováno výrazným, ale plochým lesenovým rámem přecházejícím plynule do trojúhelného štítu. Štít byl upraven při patě a ve vrcholu dozděnými pravoúhlými ústupky, jejichž okraj je lemován kamennou římsou. Štít byl současně zakončen kamenným křížem opticky ukončujícím celou kompozici.

Starší okna obdržela gotizující profilaci provedenou v omítce. Jedná se o dvojici barokních obdélných oken (nově modelovaný obloun s odsazeným rozměrným výžlabkem), okno kruhové i dvojici oken ve štítu (ostění okoseno, okosení se zalamuje).

Součástí této úpravy byl vznik předsíně zakrývajících vstupní barokní portál. Předsíň zastřešená sedlovou střechou opakuje ve svém hlavním průčelí téměř do detailu ští-

ovou fasádou kostela, včetně utváření štítu završeného křížem i lemování lesenovým rámem. Vstupní obdélný kamenný portál má ostění členěno masívním páskem s okosenou vnitřní hranou. Dveře jsou výplňové s gotizujícím detailem. Nad dveřmi je prolomen kruhový otvor (dnes zazděný) s okoseným ostěním.

Boční strany předsíně člení na západě okno a na straně protější boční vchod.

Vpravo od předsíně je při fasádě kostela osazen typický dřevěný procesní kříž.

Přístavba předsíně vyvolala nutnost zrušit barokní, segmentově zaklenutou mělkou niku, kde byl původně situován obraz (nejspíše sv. Františka).

Zobrazení sv. Františka je ve stávající době umístěno v ose průčelí nad kruhovým otvorem. Půlkruhově ukončená, omítkovou lištou lemovaná plocha je kryta měděnou stříškou s osovým křížkem. Zobrazení světce je téměř nezřetelné. Tento prvek vznikl samostatně, až po dokončení novodobé úpravy průčelí.

Při severozápadním nároží kostela vystupuje přízemní barokní objekt. Jeho severní štítové průčelí bylo při neoslohové úpravě řešeno opět v zásadě shodně. Proveden byl lesenový rám, okrášleno bylo ostění kruhového okna, při patě štítu byly přizděny pravouhlé výstupky. Ukončující výstupek s křížem se již nedochoval.

Boční fasáda ke kostelu je prolomena dvojicí patrně

barokních neprofilovaných pravouhlých dveří s kamenným ostěním. Dveře svakové z 19. století.

V úrovni kostelního průčelí při severozápadním nároží bylo neoslohově výrazně upraveno průčelí tzv. Getsemanské zahrady (Olivetské hory). Opět je zde opakován již několikrát popsany typ štítu (zde o něco mírnějšího sklonu) s pravouhlými ústupky v patě i ve vrcholu, který je ukončen kamenným křížem. Tato úprava 19. století byla v posledních letech pohledově znehodnocena nadezděním vztahujícím se k nové pultové střeše sledované části. Současně byla v lici zazděna arkáda otevírající se do prostoru se sousoším Krista v Getsemanské zahradě. Osudy barokní balustrády vložené do arkády nejsou po tomto zásahu zřejmé.

Západně od zmíněné zazděné arkády existuje dnes neužívaný barokní kamenný portálek s jednoduchými rámovými dveřmi. Jedná se o původní vstup do areálu kláštera, který má z dispozičních hledisek zásadní význam. Dále na západ existovaly další objekty, které se nedochovaly (viz stavební historie).

Rušivě zde dnes působí široký průraz ohradní zdi klášterního areálu.

Východní boční průčelí

Boční průčelí se dochovalo u kostelního objektu v podstatě nenarušené barokní podobě. Tato část však tvo-

ří menší úsek fasády s ohledem na četné přístavky, jejichž vývoj je složitější.

Výrazně se uplatňuje boční průčelí kostelní lodi s vysokou sedlovou střechou dnes pokrytou měděným plechem. Z průčelí vystupuje v jeho ose boční kaple s valbovou opět mědí krytou samostatnou střechou, jejíž hřeben nedosahuje korunní římsy lodi.

Severně od kaple se uplatňuje jediné obdélné okno osvětlující severní pole lodi.

Pod ním byly v úrovni přízemí a zvýšeného přízemí vybudovány ve 2. pol. 19. století dva přístavky opatřené samostatnými pultovými střechami. Při uváděné kapli se jedná o tehdy nově zřízený vstup do krypty. Bylo opatřeno pravoúhlým okénkem, dnes zde existuje zazděný novodobý průraz.

Druhá vyšší část náleží nově budovanému vstupu na hudební kruchtu. Okno osvětlující schodiště je opět zazděno.

Před severovýchodní nároží kostela je předložen přízemní objekt "Božího hrobu" zastřešený sedlovou, směrem ke kostelu valbou opatřenou samostatnou střechou. Spolu s přístavkem schodiště na kruchtu je dnes kryt měděným plechem.

Jeho volné boční (respektive zadní) východní průčelí odráží skladbu interiéru. Jižně je jediné pravoúhlé okno, blíže při štítovém průčelí trojice půlkruhově ukončených

okének. Okna jsou opatřena jednoduchými provlékanými mřížemi. Otvory jsou dnes zcela nevhodně zazděny cihlami, či skleněnými tvárnkami.

Jižně od boční kaple kostela je až na nejvyšší partii zakryto průčelí kostelní lodi přístavky, které navazuje v úrovni líce zmíněné kaple. Tento úsek vznikl již v 17. století, obsahuje významné prostory kláštera.

Přístavek je čtyřosý, patrový. Okna náleží mladším úpravám; dveře v přízemí byly proráženy až po roce 1950. Dvoukřídlá okna v přízemí jsou novodobá, tvarově nevhodná. V patře jsou zachovány vnější rámy oken umístěných v 2. pol. 19. století v lici. Vnitřní okna ve špaletě jsou částečně dochována v příznivější podobě jako dvoukřídlá, trojitě dělená.

Přístavek zcela zakrývá boční průčelí odsazeného užšího presbytáře. Obě střechy téměř splývají. Střechy přístavku však mají provizorní plechovou krytinu; sedlová, na jihu valbou opatřená, střecha presbytáře má krytinu šindelovou (s neobnovovaným červeným nátěrem).

Sanktusová věžička s neobarokním cibulovým ukončením je rovněž pobita šindelem.

Západní boční průčelí

Řešeno je zcela shodně s průčelím protějším; výrazněji se zde však uplatňuje boční průčelí kostela s ohledem na odlišný charakter bočních přístavků.

Ty jsou zde pouze přízemní, opatřené dnes plechem krytými pultovými střechami mírného spádu. Sklon však patrně odpovídá již baroknímu stavu.

Boční průčelí uvedeného přístavku je dnes řešeno mimo základní hmotu zcela utilitárně. Okna i dveře jsou opatřena novými prvky (včetně skleněných tvárn^{ovek}).

Přístavek obsahující původní vstupní chodbu se při boční kapli pravouhle zalamuje; do takto vzniklého kouta byla v 60. letech zcela nevhodně vestavěna nová vrátnice následně opatřená předstupující pultovou střechou, vynášenou dvojicí sloupků.

Výška přístavku umožňuje uplatnění převažující části bočního kostelního průčelí. Severně od kaple je situováno rozměrné obdélné okno v původní barokní podobě bez jakéhokoliv náznaku plastického rámování. Jeho dělení odpovídá v podstatě barokní podobě; pevné dělení do šesti polí; jednotlivá pole opět šestinásobně dělená.

Zmíněná kaple má menší pravoúhlá okna na bocích; západní průčelí je s ohledem na vnitřní řešení (oltář) ponecháno slepé.

Jižně od kaple je situován atypický okenní otvor. Půlkruhově ukončený záklenek se zcela vymyká ostatním otvorům; patrně vznikl v rámci pozdějších, ještě však barokních úprav.

Ustupující průčelí presbytáře je prolomeno dvojicí obdélných oken opět odrážejících řešení interiéru. Dělení oken je jako u již zmíněných otvorů mladší - patrně z 19.

století - zachovává však barokní charakter. Jedná se zde o pevné kříže; 4 pole jsou pak vyplněna šestinásobně dělenými křídly.

Korunní římsa je maximálně jednoduchého fabionového profilu.

Jižní průčelí

Presbytáři náležející fasáda se obrací do rajského dvora konventu. Kostelu zde náleží proto pouze převýšený úsek závěru prolomený v ose obdélným oknem. Průčelí je ukončené vroutovou římsou, nad kterou se uplatňuje u kapucínů méně typická valba nahrazující trojúhelný štít.

Konvent

=====

Severní průčelí

Průčelí se uplatňuje pouze ve dvou úsecích po stranách kostela. Řešení je symetrické; boční křídla jsou ukončena trojúhelnými štíty lemovanými v omítce provedenou lištou. S ohledem na celkovou dispozici jsou tato štítová průčelí od kostela odsazena, respektive k němu připojena krátkými krčky.

Západní úsek má spojující slepý krček opatřený pultovou střechou mírného sklonu (vazba na schodiště). Štítové průčelí má v přízemí novodobě upravený vstup; v patře dvojici zapuštěných oken. Shodné obdélné okno je umístěno v ose štítu. Okna jsou dvoukřídeá, třítábulková.

Východní úsek je v části krčku částečně překryt bočním přístavkem kostela. Jeho značná výška se váže na pultovou střechu s opačným sklonem směrem do rajského dvora. Důvodem této snad pozdější úpravy je schodiště zpřístupňující krov kostela.

Štítová část je v přízemí částečně zakryta nevhodnou neomítanou novodobou přístavbou s pultovou stříškou. Západně od ní je vstup do sklepních prostorů pod východním křídlem. Osové okno v patře je zazděno skleněnými tvárnkami. Další osové okno je osazeno v ploše štítu, který lemuje opět v omítce provedená raně barokní lišta.

Východní průčelí

Devítiosé patrové boční průčelí konventu bylo vždy řešeno zcela prostě. Celkem stálá podoba se dochovala až do nedávných let, kdy došlo postupně k více utilitárním zásahům.

Při terénu jsou torzálně zachovaná ležatá barokní sklepní okénka s kamenným neprofilovaným ostěním. Okna v přízemí mají vesměs nová nedělaná křídla; v patře je s výjimkou nejjižnějšího zachováno starší dělení náležíci vnitřním oknům 2. pol. 19. století (vnější byla i s rámy odstraněna).

V přízemí byly provedeny negativní novodobé zásahy zejména ve 2. a 6. ose od jihu, kde na místě oken vznikly nové nevhodné vstupy. Dveře v 8. ose (rovněž mladšího data) byly nahrazeny typovými v ocelové zárubni. Severně od nich je okénko vedoucí do prostoru pod schodištěm. Další schodišťové obdélné okno osvětluje mezipodestu (oba zmíněné otvory jsou zazděny skleněnými tvárnkami).

Jednoduchá korunní fabionová římsa odděluje od zcela nečleněného průčelí střešní plochu dvojité krytou bobrovkami a členěnou čtveřicí volských ok.

Jižní průčelí

V podstatě zadní průčelí konventu obracející se původně do rozlehlé zahrady je opět řešeno maximálně střídě.

8-osé 1. patro se dochovalo v mladší nenáročné úpravě 19. století bez podstatných změn. Okna jsou zachována

z 2. pol. 19. století - jedná se o ponechaná vnitřní okna (s výjimkou nového okna při jihovýchodním nároží). Okna jsou dvoukřídlá šestitabulková.

Při okně ve 4. a 8. ose od západu je patrná zazdívka dokládající starší stav, kdy okna náležící jednotlivým celám měla daleko menší rozměry. Mezi 5. a 6. oknem od západu je ojediněle dochován otisk střechy kuchyňského rizalitu.

Přízemí bylo v posledních desetiletích značně narušeno. Nové dveře mají ocelové rámy, vznikly na místě oken. Střední úsek je zakryt nevhodným neomítaným přístavkem s pultovou střechou.

Východně od přístavku je nad novými dveřmi kotelny (původně kuchyně) zachováno torzo původního dýmníku kuchyňského topeniště vysunutého mimo objekt.

Další nehodnotný přízemní přístavek s pultovou střechou byl přiložen k jihovýchodnímu nároží. Původně řešený jako garáž s rozměrnými plechovými vraty je dnes užíván pro sklad pilin.

Střecha je valbová, krytá dvojitě kladenými bobrovkami; prorůstá jí nevhodný vysoký komín kotelny.

Západní průčelí s věžovým objektem

Průčelí je děleno do dvou úseků vysunutým věžovým objektem obsahujícím sociální zařízení.

Delší severní úsek je v patře 6-tiosý, v přízemí pouze 4-osý. Jestliže okenní otvory v patře odpovídají

v 19. století upravené barokní fázi, otvory přízemí prodělaly zásadní úpravy, osazena byla nová okna. Okno ve 3. ose od severu nahradilo původní vstup; jižněji přiléhající bylo zcela nevhodně zvětšeno a osazeno ležatým oknem třídičným. Následný úsek je dnes zakryt nehodnotným přízemním přístavkem vloženým do proluky mezi věží a konventem.

Jižně od věže situovaný kratší úsek průčelí má v přízemí poměrně vysoko situované okno zasazené dnes sklenými tvarovkami. V patře je trojice oken, dvě jižní náleží již popsanému typu; nejsevernější však má téměř poloviční rozměry a patrně se jedná o jediné zachované raně barokní okno v celém konventu.

Před průčelí předstupuje sbliterní patrový věžový útvar od počátku obsahující sociální zařízení. S konventem je v patře propojen visutou chodbou s dřevěnou konstrukcí. Dřevěná je zde i jednoduchá korunní římsa (navazující na omítanou cihelnou římsu konventu), do které jsou začepovány stropní trámy chodby. Uvedený přechod se samostatnou sedlovou stříškou se dnes plně neuplatňuje. Postupně byl obklopen zcela nevhodnými přízemními přístavky s pultovými střechami.

Vlastní věž má s ohledem na novodobé přístavky volně pouze 3 průčelí. Zastřešena je valbovou střechou s výraznými námetky; krátký hřeben a značný spád ji však posunují k typu střechy dlátkové.

Severní průčelí je dnes prolomeno pouze v patře dvojicí nestejných pravoúhlých okének. Západní má v přízemí osový větší otvor dodatečně zmenšen a následně zazděn skleněnými tvarovkami; v patře je umístěn osový pravoúhlý otvor se zachovaným torzem rámu vnějšího okna; v hloubce je opět zazděn skleněnými tvarovkami. Jižní průčelí má mimo osu v přízemí dnes jediný nízký vstup do přízemí. Původně se odtud vybírala žumpa. Fasáda nese otisk odstraněného přízemního přístavku se sedlovou střechou doloženého na katastrálním plánu. V patře je větší okno v ose doprovázené po obou stranách oknem menších rozměrů.

V koutu mezi jižním průčelím věže a západní fasádou konventu je situována 8-boká kamenná nádrž (kašna). Její původní lokalizace není jednoznačná. Kamenné desky člení ležaté obdélníky s konkávně vybranými rohy. Desky do sebe čepované mají při terénu pravoúhlý sokl, ukončeny jsou na horním okraji přesahující zaoblenou římsou.

Dvorní průčelí

Výsledná podoba rajskeho dvora je dána výstavbou 2. pol. 19. století, kdy zde vznikl přízemní ambit (křížová chodba) zastřešený pultovými střechami. Jeho průčelí bylo na severní a jižní straně děleno oblými polosloupky do tří polí; na zbývajících stranách do pěti polí. Ve středním poli byly vždy situovány v mělkém rizalitu (nedosahující k pravoúhle se zalamující^{profilaci} římsy) vstupy. Hrany

rizalitů i segmentově zaklenutých vstupů jsou gotizujícím způsobem okoseny; hlavice pilířů mají rovněž gotizující kalichový tvar. Okna v ostatních polích byla segmentová.

Utilitární zásahy posledních desetiletí narušily symetrickou kompozici zejména na severní a jižní straně nádvoří. Okna či dveře byly zazděny či tvarově zcela necitlivě upraveny s ohledem na nové využití chodby (sklady, sociální zařízení apod.).

Úseky průčelí jednotlivých křídel konventu nad ochozem jsou zcela holé, prolomené obdélnými čtverci se blízkými okny. Okenní otvory jsou v celku prosklené, nemají odpovídající dělení. Výraznější podobu má pouze severní průčelí, kde se uplatňuje ve středu závěr presbytáře klášterního kostela. Po stranách presbytáře jsou dvě okna. Východnější situované je dnes z interieru nevhodně zakryto, druhé - vážící se na schodiště - bylo zazděno skleněnými tvárnkami.

Rajský dvůr je nedlážděný, neupravovaný.

Interiér =====

Kostel sv. Antonína Paduánského

Přízemí

Kostel dodržuje obecně platné schéma typické pro kapucínské sakrální objekty s obdélnou lodí a odsazeným protáhlým pravouhlým presbytářem.

Obdélná loď je zaklenuta valenou cihelnou klenbou pročleněnou trojicí trojbokých vstřícných výsečí. Rozdělení klenby do tří polí odpovídají příložky při bočních stěnách. Příložky ve funkci pilastrů odděluje od výběhů klenby pásová římsa prostého obdélného profilu, sokl vyvinut není. Okna jsou umístěna v segmentově zaklenutých nikách.

Při vstupní části je situována hudební kruchta zaklenutá trojicí plochých placek do segmentových pasů. Dvojice kamenných volných sloupků má shodné členění s polosloupky ochozu rajského dvora. Kruhový půdorys přechází v kalichové hlavici (oddělené oblounem) plynule do čtvercového abaku. Jeho boční strany jsou pročleněny zářezem, jehož podoba odpovídá do detailu dělicím zářezům oddělujícím klasické triglyfy. Kruchta vznikla ve 2. pol. 19. století.

Pro dodatečnou vestavbu svědčí deformované střední klenební pole i přiléhající pasy. Nepravidelnost byla vyvolána barokní nikou vstupního portálu.

Původní vstupní portál s kamenným ostěním lemovaným páskem byl v 19. století zakryt valeně klenutou předsíňí.

Boční stěny lodi jsou ve středním poli prolomeny půlkruhově ukončenými arkádami do symetricky řešených bočních kaplí.

Dlažba lodi je kamenná; čtvercové dlaždice o straně 52 cm jsou kladeny nakoso. Vynechána jsou 4 obdélná pole vymezující situování lavic.

Při kruchtě ve východní boční stěně byl osazen ve 2. pol. 19. století žulový obdélný portál lemovaný lištou. Jeho řešení formou otvoru s nadsvětlíkem umožnilo nad vchod osadit tmavou kamennou desku s původně patrně zlateným nápisem "EIGANG ZUR RUHE". V ose nad portálem je situován nostický erb, jenž dosahuje až k okannímu parapetu. Jedná se o nově v 19. století sbudovaný vstup do krypty. Vstup je dnes až na dodatečný průraz zazděn.

Boční kaple mají shodné řešení. Zaklenuty jsou valenou klenbou s vrcholnicí kolmou na hloubkovou osu kostela. Při patě klenby probíhá pásová římsa.

Nakoso kladenými čtverci dlažby dlážděné kaple jsou oproti lodi o stupeň vyvýšené. Od lodi je dále oddělovala oltářní mřížka tvořená vždy čtveřicí plochých kamenných pilířků, do nichž byla zapuštěna dnes již nedochovaná konstrukce. Přední strana pilířků je členěna vystupujícími obdélnými obrazy s konkávně vybranými rohy; na vybraní se váží 4 drobné vypuklé terče.

Do východní kaple se obrací malé pravoúhlé okénko panské oratoře.

V obou kaplích byly umístěny shodné protějškové oltáře; z východního zůstalo zachováno pouze torzo nástavce, dřevěné prvky západního jsou dochovány bez podstatného narušení. Dle medailonů se vážaly k zasvěcení kaplí Kristu a P. Marii.

Úsek lodi před neprofilovanou arkádou vítězného oblouku náleží již funkčně presbytáři. Byl proto o stupeň zvýšen a opatřen nízkou mřížkou shodného řešení s oltářními mřížkami bočních kaplí. Tato přepážka však byla několikrát upravována, pilířky posunovány a dnes je dochována v torzu.

Po stranách vítězného oblouku jsou zachovány dvě zděné masívní oltářní menzy s kamennou, pouze okosením profilovanou deskou.

Vlastní prostor presbytáře je zaklenut prostou valenou cihelnou klenbou. Při jejím výběhu se uplatňuje nevýrazná pásová římsa. Presbytář byl od počátku předělen lehkou příčkou související s dřevěnou konstrukcí oltáře.

Část před přepážkou obsahuje mohutný zděný kvádr oltářní menzy; kryté kamennou deskou. Zajímavý je otvor v zadní stěně menzy. Vede do částečně klenutého malého prostoru, jehož podlaha je patrně níže než úroveň presbytáře. Vlastní otvor je rámován dřevěným rámem s vyřezáva-

ným okrajem. Tvar odpovídá zjednodušenému boltcovému dekoru 17. století. Jedná se tedy o ojedinělý doklad původního vybavení kostela.

Přepážka oddělující mnišský chór je ukončena torzem konstrukce neoslohového hlavního oltáře, jehož dekor vycházel převážně z románských prvků.

Závěr presbytáře za oltářní stěnou obklopovaly ze tří stran stally klášterní komunity. Torzo se dochovalo při jižní straně; dokládá rovněž pozdní vznik ve 2. pol. 19. století.

Při oltáři existovala symetrická dvojice vstupů. Západní je dnes zazděn, východní - opatřený barokní mramorovou kropenkou - je znehodnocen vloženou příčkou s dveřmi v ocelové zárubni.

Krypta

Krypta protáhlého obdélného půdorysu je orientována napříč hloubkové ose kostela.

Přístup dnes zazděným portálem z 2. pol. 19. století již byl zmíněn. Vstupuje se jím do segmentově klenuté současně vzniklé prostory, jejíž jižní cca polovinu zaujímá schodiště do krypty. V severní stěně je patrný zazděný otvor do prostoru pod schodištěm na hudební kůr.

Schodiště z 19. století je novodobě přezděno dnes druhotně proraženou příčkou, na kterou pokračuje do úrovně podlahy krypty. Ta zaujímá valeně klenutý prostor v rozsahu a šířce obou bočních kaplí klášterního kostela

i příslušného středního pole lodi. Výstupky v severní i jižní zdi naznačují vazbu na základové zdivo kostela. Schodiště 19. století se v barokní klenbě projevilo segmentovou výsečí. Drobná pětiboká výseč na severní straně při severozápadním rohu prostoru se váže na barokní průduch směřující do malého dvorku severně od boční kaple.

Východní průčelní stěna vznikla ve stávající podobě rovněž dodatečně. Byla zde předsunuta příčka (dnes na dvou místech proražená) oddělující dvojici prostorů využitých jako kostnice. Ve středu stěny vznikl současně (či byl prodloužen) průduch.

Západní stěna obsahuje ve svém středu barokní tumbovou mensu a zbytky dřevěného oltáře. Před oltářem je zvýšeným stupněm oddělená plocha.

Úsek krypty pod lodí a západní boční kaplí je užit pro uložení rakví spočívajících na vyzděných soklech při obou stěnách. Ve středu je ponechána úzká ulička.

Krypta je v současné době zcela devastována, rakve převážně otevřeny a přeházeny.

Krov

Konstrukce krovu je intaktně dochována; dokládá velice kvalitní tesařskou práci 2. poloviny 17. století.

Vaznicový krov lodi (2 průběžné vaznice) je typický barokní; plné vazby (vždy každá třetí) tvoří ležaté stolice, nad nimi je užit s ohledem na výšku hřebene hamba-
lek. Zavětrování ondřejskými kříži je provedeno ve spodní

úrovni krovu do výše stolice. Pozoruhodný je zde rozpon vazby (cca 17 m) i celkové dĺmenne krovu.

Obdobn  je ře en samostatn  ni    krov presbyt  e. Zajímav m t chnick m momentem je situace p i ji n m  t tu lodi. Zd n  ciheln   t t prolomen  dvojic  nad sebou le ic ch ark d je stav n po dokon en  krov  tak,  e 1. pln  vazba presbyt  e (od severu) je j m od dal   d ev n  konstrukce odd lena. Zabezpe no je t k propojen  konstrukc  a zejm na jejich sav trov n . N ro n  krokve presbyt  e jsou zdobeny vy ez v n m, slo it j   dekor je vytv  en nepravideln m sra en m hran.

Do krovu presbyt  e vlo en  barokn  sanktusov  v  ka m   tverecov  p dorys. V n  um st n  zvonek je datov n lp. 1863, obsahuje dvojici reli f  (P. Marie a Kristus) a v horn    st  rozvilinov  dekor  n  p s. V   byla upravenov na ve 2. pol. 19. stolet , kdy vznikla st vajic  cibulov  st echa.

Klenba lodi je na rubu bez st  ujic ch pas ; zdivo bylo sta eno dvojic  dnes j   patrn  nefunk n ch d ev n ch t hel. S la klenby je cca 25 cm, p i kruhov ch otvorech 30 cm.

Z lodi jsou p  stupn  ni    krovky nad bo n mi kaplemi.

Přístavky po bocích kostela

Při západní straně kostela je situována vstupní chodba, která se dvakrát v půdorysu zalamuje. Úsek při presbytáři je zaklenut plochou segmentovou klenbou (částečně zakrytou); část při lodi (v době průzkumu nepřístupná) má dle informace plochý strop. Jižně od boční kaple jsou patrně užity pasy či přímé průvlaky.

Chodba byla po roce 1950 postupně rozdělena do několika místností převážně využívaných pro sklady. Veškerá okna i dveře byla novodobě upravena.

Do koutu vytvořeného zalomením chodby byla v 60. letech nevhodně přistavěna plochostropá vrátnice.

Mezi vstupním úsekem chodby a lodí kostela je ^{úsek} prostor vyplněn vloženým prostorem zaklenutým valeně s dvojicí styčných trojbokých výsečí. Zde byla instalována barokní skupina Krista v Getsemanské zahradě. Prostor je dnes zaseděn, není přístupný. Za ním je situován rovněž nepřístupný malý dvorek čtvercového půdorysu.

Přístavky při východní stěně kostela je nutno rozlišit dle funkce do tří úseků.

Při severovýchodním nároží kostela je v podstatě izolovaný objekt, který obsahoval Boží hrob. Interiér je rozdělen do dvou mírně obdélných prostorů. Zaklenuty jsou valenými klenbami vždy se dvěma páry vstřícných pětibokých výsečí.

Severněji ležící prostor je výrazněji členěn. Při delších stěnách jsou trojice pilastrů, pod římsovou hlaví je užit motiv čabraky. Výseče jsou lemovány štukovou profilovanou lištou, shodná profilace rámuje i oválný otvor ve středu klenby.

Východní čelní stěna váží se původně na vlastní Boží hrob je bohatě členěna. Trojice vzájemně propojených okenních nik vytváří hodnotný a působivý prvek, jehož těžištěm je štukovou profilovanou římsou rámovaná segmentově zaklenutá střední nika. V ose záklenku je osazen klenák s výrazným diamantováním.

V dělicí zdi je prolomen vstup a při bývalém Božím hrobu okénko (segmentové niky obráceny do jižněji ležícího prostoru).

Druhý prostor je zdoben střídměji, pod výběhy klenby je pouze zavěšena čabraka s oválným vpadlým polem.

Ze severozápadního rohu této místnosti vede ve 2. pol. 19. století nově vzniklé dřevěné schodiště (dnes v havarijním stavu) na současně budovaný hudební kůr. Schodiště zasahuje až do prostoru krovu pultové stříšky.

Krov nad objektem Božího hrobu je z 19. století, hambalkový, novodobě opravený a podepřený svislými sloupky.

Druhý úsek východních bočních přístavků náleží ve 2. pol. 19. století zřízenému vstupu do krypty, v rámci které byl popsán.

Poslední úsek je na rozdíl od předešlých patrový, funkčně je těsně propojen s konventem.

Přízemí původně obsahovalo dvojici místností užívaných pro sakristii. Severněji (při kostelní lodi) ležící užší prostor má nově proražený vstup od východu a upravené okno; původně zde byla dvojice oken. Segmentové barokní niky dveří v severní a jižní stěně jsou dnes zazděné. V ose západní stěny je zachována poškozená barokní skříň původně nejspíše užívaná pro uložení parament. Strop je plochý, novodobý, podbitý latěmi. Druhý prostor, již při konventu je zaklenutý valeně se dvěma páry styčných trojbokých výsečí se zvýrazněnými hřebínky. Místnost byla v 60. letech 20. století předělána lehkými příčkami do 4 prostorů.

Plochostropé patro je dispozičně řešeno shodně. Původně zde byly situovány oratoře otevírající se směrem do kostela (lodi i presbytáře) segmentově zaklenutými nikami. Vlastní okna (obdélná a segmentová) jsou dnes zazděna.

V severněji ležícím prostoru byl do jihovýchodního rohu patrně dodatečně vestavěn ve 2 etapách barokní komín. Okna jsou v široce rozevřených nikách s přímým překladem.

Druhý prostor je dnes nově rozdělen do 4 částí obsahujících spojovací komunikaci a archívy.

Krov nad sledovanou částí je řešen zcela atypicky. Krokve pultové střechy jsou v úseku lodi kostela začepovány do trámu přichyceného dřevěnými konzolami těsně při lici

zdi. Dále jsou podpírány vaznicí o značném rozsahu cca 25 metrů. Ta je ve středu (nad dělicí zdí) podepřena původním barokním jednoduše vyřezávaným sloupkem opatřeným rovněž vyřezávaným roznášecím dřevěným sedlem. Konstrukce byla staticky problematická, brzy proto došlo k druhotnému podepření vaznice šikmými vzpěrami, kotvenými do staršího sloupku.

Jestliže stav krovu při lodi je původní, pak v úseku presbytáře došlo ke značně změně s ohledem na vnější výraz objektu. Při opravě nebyly nové krokve osazeny do čepů zmíněného přízedního trámu (zůstal zachován), ale zasáhly až do fabionové římsy presbytáře. Obě střechy (přístavku a presbytáře) se tak spojily a vytvořily rušivý, nelogicky působící celek.

Konvent =====

Přízemí

Trojkrídlý pravidelný objekt je založen na půdorysu čtverce o straně dlouhé 33 metrů.

Východní křídlo o šířce cca 8,5 m obsahuje při jiho-východním nároží největší prostor konventu - bývalý refektář (6,5 x 15,0 m). Strop ve výšce 334 cm je plochý omítaný. Pod pohledem je možné očekávat trémový strop. Dvojice segmentových pasů se s určitostí váže na konstrukce v patře. Refektář byl osvětlován od východu čtveřicí oken se segmentovými záklenky ník, z nichž jedno bylo dodatečně upraveno na vstup. Na protilehlé straně je segmentová nika dveří vedoucích do chodby při bývalé kuchyni. Rám má barokní jednoduchou profilaci, dveře jsou novodobé. Torzálně se zde dochovaly diagonálně dělené čtverce parket z 19. století.

Situace severně refektáře není zcela jasná. Otevřenou otázkou zůstává stáří nesporně mladší příčky oddělující chodbu při dvorním průčelí. První prostor propojený s refektářem má jako jediný v konventu zachován nezakrytý původní trémový strop (výška místnosti 345 cm). Původní řešení stropu je méně obvyklé; 7 trámů obdélného průřezu je uloženo patrně naležato, mezery mezi nimi jsou užší než jejich šířka. Každou mezeru kryje vždy jediné prkno (fošna). Trámy mají okosená nároží; při vnějším průčelní

stěně ukončené odsazenými sférickými trojúhelníčky.

Následující prostor, oddělený příčkou má strop omítaný. Jeho výška (325 cm) naznačuje případné zachování obdobného stropu jako u předešlého prostoru.

Na severu místnost ukončující příčka je evidentně dodatečně vložená, snad ve stejné době s příčkou oddělující zmíněnou chodbu. Dokládá to její zasahování do starší niky portálu vedoucího do ambitu rajskeho dvora. Z toho vyplývá, že stávající chodba probíhající kolmo traktem nepochází z doby vzniku konventu. Strop chodby je dnes provizorně podepřen tenkostěnnými nosníky.

Severně chodby v nároží východního křídla i ve spojovacím krčku směřujícím ke kostelu je situováno původní schodiště vedoucí snad především k panským emporám. Krček obsahuje plochostropou halu (v 342 cm) přístupnou jednak z ambitu a jednak z bývalé sakristie. Vlastní schodiště v nároží je přímé, dvouramenné, s plnou střední zdí. Zastropení ve dvou úrovních je ploché, omítané.

Jižní křídlo navazuje na prostor refektáře bývalou kuchyní (dnes kotelna). Slabá příčka oddělující chodbu na severní straně by dle analogií měla náležet ještě raně baroknímu řešení. V bývalé kuchyni se dochovalo částečně členění jižní stěny. Dvojice oken po stranách doprovází rozměrnou zazděnou arkádu, ve které jsou dnes osazeny nevhodné plechové dveře. Arkáda se původně otevírala do to-

peniště vysunutého z křídla konventu. Strop (v 330 cm) je plochý, omítaný.

Následná, západněji ležící dvojice prostorů byla v posledních letech značně narušena (zejména úpravy pro šatny) a vestavba sociálního zařízení). Okna byla nahrazena přímými vstupy od jihu. Při bývalé kuchyni se však dochovalo dvojramenné schodiště, které s ohledem na dispoziční vazby náleží již prvotní fázi výstavby kláštera.

Prostor při jihozápadním nároží křídla je v konventu jediný klenutý. Valená klenba má vrcholnici orientovanou kolmo na osu křídla. Místnost i vstup do ní byl znehodnocen úpravou pro potní místnost sauny (obklad dřevem, lavice atd.).

Západní křídlo bylo od jihozápadního nároží provozně odděleno úzkou chodbou směřující k věžovému objektu. Vnější vstup je dnes zaseděn a část chodby je nepřístupná. Na protilehlé straně je naopak novodobě proražen široký otvor do ambitu.

Zbývajícím úsek křídla je řešen jako dvoutrakt s chodbou při dvorním průčelí. Toto řešení však je původní pouze v severní části křídla. Zde je západně od vstupní chodby situována dvojice místností oddělených od chodby silnou zdí (cca 60 cm). Vzájemně jsou odděleny slabou příčkou, na kterou se váží patrně dodatečně vložené komíny.

Následuje úzký prostor, jehož funkce není jasná - nejspíše však šlo o další přímý vstup od západu. Jedině

zde není v rámci křídla snížený podhled, sv. výška je 317 cm.

Zbývající střední úsek křídla byl zcela přeřešen při budování sauny. Novodobé částečně prosklené příčky zde oddělily pokračování chodby od dvojice místností upravených jako odpočívárna a ochlazovací místnost s bazénkem (dnes kancelář a archiv.) Zásah se odrazil i v nevhodném přeřešení okenních otvorů, vstupů, podlah apod.

Rovněž chodba byla souběžně v jižní části z těžko pochopitelných důvodů obložena travertinem do výšky 160 cm. Stropy byly v rozsahu celého křídla s jedinou výjimkou opatřeny provizorními podhledy snižujícími prostory o ca 110 - 130 cm. Stav trámových stropů proto není známý.

Spojovací krček při západní straně presbytáře obsahuje až do ambítů vedoucí vstupní chodbu zaklenutou plochou segmentovou valenou klenbou. Chodba byla následně několikrát přepažena; vydělen byl úsek zpřístupňující hlavní dvojramenné pravoúhle salomenné schodiště vedoucí do patra. Schodiště prodělalo několik zásadních úprav; prvotní řešení je do značné míry nejasné.

Sklepy

Podsklepeno je v celém rozsahu západní křídlo. Dle informace stávajícího uživatele má být alespoň částečně podsklepeno i křídlo jižní. Žádné konkrétní doklady tohoto řešení však nebyly nalezeny.

Sklep pod západním křídlem byl patrně stavěn do otevřeného výkopu jako cihlami jednotně valeně zaklenutý prostor o délce cca 31 metrů, šířce cca 5,8 metrů a průměrné výšce ve vrcholnici 2,85 m.

Od východu byl opatřen 5 částečně novodobě upravovanými průduchy projevujícími se v klenbě segmentovými výšechy. Atypická je 2. výše od severu, která se váže na původní barokní schodiště, jehož vyústění do přízemí je dnes zrušeno. Pouze toto schodiště a příčky na něj bezprostředně navazující jsou raně barokní; ostatní příčky vznikly až při pozdějších úpravách.

Vstupní schodiště (12 kamenných stupňů) o délce 3,6 m vede ze severního průčelí konventu, klenba je valená segmentová. Ostění dveří jsou vytrhána.

Příčky v jihozápadním rohu sklepa zakrývají druhotně zušovaný a následně zasypaný vohod, jenž původně vedl na schodiště ústící před západním průčelím.

Ambit vznikl ve stávající podobě dodatečně ve 2. pol. 19. století. Jeho dvorní stěnou prolomencou od počátku jen okny a osovými vstupy do rajskeho dvora prorůstají kruhové sloupky, které jsou s přílehlým slabým zdíven provázány. Uplatňují se tak svým tvarem v interiéru a exteriéru. Strop je rákosový omítaný, s nevýrazným fabionem.

Po roce 1950 byl ambit v několika etapách zcela dispozičně přeřezán. Vestavěním řady příček zde vznikly kanceláře, sklady i sociální zařízení šaten, což se negativně

projevilo i v částečném přeřešení dveřních a okenních otvorů.

Původní dlažba z kamenných čtvercových desek je dnes patrná ve východní části severního ramene ambitu.

Patro

Oproti dispozičně členitějšímu přízemí je patro řešeno ve všech křídlech důsledně jako dvoutrakt s chodbou při dvorní straně.

Východní křídlo má při severní straně již zmíněné dvouramenné schodiště ústící přes novodobou prosklenou přepážku do chodby s novou mozaikovou dlažbou.

V přísléhajícím krčku je dnes novou příčkou oddělená místnost obsahující nepřístupné dřevěné schodiště do krovu. Prostor je opatřen lepenkou, částečně jsou však patrné stropní okosené trámy, osově vzdálené cca 110 cm. Obdobné stropy lze předpokládat v celém rozsahu patra, v jiných částech jsou však zakryty omítaným rákosovým stropem.

Na přístupové schodiště navazuje řada sedmi prostorů. Síla dělících zdí mezi nimi i směrem k chodbě je značně malá (15 cm); může se jednat i o hráděné příčky. Obdobná je situace i v dalších křídlech konventu. Nejseverněji ležící prostor mající patrně i dříve neobytnou funkci byl nedávno předělen na archiv a kuchyňku. Každou následující bývalou celu osvětluje jediné okno - v tomto křídle s přírodním překladem rozsvícené špalety.

V rozích cel při ohodbě jsou sdružovány komíny. Jejich vznik neodpovídá nejstarší etapě výstavby kláštera. Téměř ve všech dělicích stěnách cel jsou patrné dnes převážně zazděné otvory, které však náleží až mladším stavebním úpravám.

Atypický je upravovaný rozlehlější prostor při jiho-východním nároží, který dnes již zasahuje do jižního křídla. Blízko sebe na jižní straně situovaná okna (západní zazděno) svědčí o tom, že zde byla odbourána vnitřní příčka vážící se na protilehlé komínové těleso. Původně zde s určitostí existovala chodba pokračující až k jižnímu průčelí v šířce komunikace východního křídla.

Jižní křídlo obsahuje následně 6 prostorů. 5 náleží bývalým mnišským celám, 4. od západu pak schodiště vedoucím dnes pouze do krovu. V těchto místech však dříve bylo zazděno ale dochované schodiště patrné v příměsí sledovaného křídla.

I zde jsou cely osvětlovány s výjimkou dvojice nejzápadnějších jediným oknem. V tomto křídle však mají niky segmentové záklenky. Charakter cel je zcela obdobný předešlému křídlu; zachovány jsou dodatečné komíny a částečně i mladší, cely spojující dveře.

Západní křídlo je opět řešeno ve zcela shodném duchu. Pravidelnost zde narušuje pouze dnes mladší příčkou oddělené pokračování chodby jižního křídla (dosahující původně

až k oknu v západním průčelí) a vedle něj za silnější zdi situovaný průchod ke krytému přechodu do měžového objektu se sousedním schodištěm do krovu (v pořadí již třetím).

Následuje 6 cel končících až v severozápadním nároží konventu. Okna zde mají niky zaklenuté segmentem.

Spojovací krček při sledovaném křídle obsahuje hlavní dvouramenné zalesněné schodiště, jehož datování je značně problematické. Rozhodně zde došlo k zásadnějším úpravám.

Krov

Krov obvyklé vaznicové soustavy se dochoval v intaktní raně barokní podobě. Plné vazby jsou řešeny s ležatou stolicí. Pozoruhodným detailem je zdobení vzpěr pod nárožními krokviemi. Spodní líc je v celé šířce vybrán složitější profilací, která je pak na obou hranách okosena. Vazné trámy krovu jsou současně nosnými stropními trámy, což dokazuje schodiště v západním křídle. Při jeho jižní stěně dochází ke změně průběhu trámů (viz silná zeď v patře a navazující segmentový pas v přiléhající chodbě); trámy mají okosená nároží. Vyřsanutý trám v ose schodiště naznačuje, že schodiště vzniklo až dodatečně. Původní je jednoznačně pouze dvouramenné dřevěné schodiště ve středu jižního křídla.

Složitější situace je na severním konci východního křídla. K jeho krovu je zřetelně dodatečně přiložena pul-

toová - do rajského dvora skloněná - střecha; mladší je i převýšená sed' zakrývající dolní část severního štítu. Vše nasvědčuje daleko mladší době vzniku této úpravy umožňující vstup do krovů bočního přístavku a následně i kostela. Otázkou však potom zůstává starší přístup na půdu kostela a zejména smysl segmentově klenuté niky členící v rozsahu sledovaného úseku východní stěnu presbytáře.

Věšový objekt

I když se původně jednalo o soliter spojený s konventem pouze krytým dřevěným a omítaným přechodem; byl funkčně od počátku jeho nedílnou součástí.

V přízemí byl prostor původně rozdělen příčkou na dvě nestejně velké úseky. Úzká jižní ^{část} (obsahující dnes jediný vstup) obsahovala žumpu, severní pak byla využívána jako umývárna či prádelna. Dělicí sed' je dnes až na malé výběhy stržena; prostor je zaplaven splašky. Dřevěná konstrukce hrubého trámového stropu je narušená, nově vestavěné cihelné pilíře jsou nedostatečné. V zadním (severním) prostoru jsou patrné zazděné niky dveří v severní a východní stěně; na nápad vede nika osově situovaného okna.

Patro je plochostropé, strop rákosový omítaný. Zde situované sociální zařízení bylo zcela přeřeseno na přelomu 60. a 70. let 20. století. Současně byla upravena i okna, a tak nelze již soudit přes odlišné rozměry a typy na jejich relativní stáří.

Krov nebyl přístupný. Charakter střechy však svědčí pro zachování barokní konstrukce, což vyvolává nutně i zachování dnes zakrytého trámového stropu.

Stavební historie

Úmysl Jana Hartwiga Nostice založit v Sokolově kapucínský klášter, vykrytalizoval někdy těsně po polovině 17. století /rozhodně až po roce 1650/. Žádost o zřízení je podána v roce 1662; 1663 je o věci kladně rozhodnuto všemi kompetentními stranami. Vykupování pozemků od roku 1664 /do 1666/ v podstatě znamená zahájení prací na místě. Autor projektu není známý, dle pravděpodobných náznaků lze soudit, že za kapucíny stavbu vedl, respektive prováděl dohled a organizační zabezpečení nejspíše přední řádový stavitel P. Elzearius Silesius. Ze souhrnného konečného účtu lze vyvodit, že konkrétní stavební činnost zde provozoval laický stavitel. Jeho jméno rovněž není známo, stejně jako jméno políra, či původ zde působících zedníků a kameníků.

Stavba s ohledem na velkorysou podporu fundátora rostla neobyčejně rychle, maximální stavební činnost se soustředila do roku 1665 /zdivo, zastřešení konventu/. R. 1666 byl zřízen nový vodovod, stavební dokončení spadá do roku následujícího. Vyvrcholením bylo pak vysvěcení kostela sv. Antonína Paduánského 20. října 1667.

Podobu stávků lze velice dobře sledovat nejen v reálu, ale i komparací se zachovanými plány ostatních kapucínských klášterů sledovaného období. Tato možnost plyne z důsledného dodržování

určitých schémat stypů, což plyne již z řádových regulí.

Kláštevní kostel sv. Antonína s hlavním oltářem, dvěma oltáři bočními v čele lodi a dvojicí protějškových oltářů v bočních kaplích byl vysunut směrem k městu. Původně patrně neměl hudební kůr. Celkové řešení odpovídá typické kapucínské sakrální stavbě, zde však při vší jednoduchosti umocněné příznivými proporčními poměry. K oběma bokům kostela přiléhaly přístavby, které jej v půdorysu sjednocovaly. Od západu to byla vstupní chodba, při níž těsně u vstupu by měl být situován domek vrátného. Na východě pak mírně před průčelí vysunutá truhlárna /v podstatě zbytek "zařízení staveniště"/ a při závěru kostela patrový přístavek obsahující významově závažné objekty /v přízemí sakristie, v patře oratoř/.

Osově ke kostelu připojení konvent důsledně symetricky ve vztahu ke hmotě kostela, byl od počátku patrový. S výjimkou jediné klenuté místnosti měl trémové zákloповé stropy. V přízemí byly především sklady a zásobárny /západní křídlo/, kuchyňské prostory /jižní křídlo/ a největší prostor konventu - refektář /východní podaklepené křídlo/. Rozsah a náplň dalších prostorů není zcela jasný. V nádvoří byl zřízen jednoduchý ambit. Otevřený pultový krov nesly zděné hranolové pilířky.

V patře vznikly cely mnichů. Jejich původní počet dosahoval minimálně 25 prostorů s opravdu minimálními rozměry.

Pro srovnání - v Mnichově Hradišti měly cely 2,5 m² půdorysné plochy. Cely nebyly vytápěny. Kachlová kamna vyhřívala pouze místnosti provinciálátu /patrně západní křídlo/ a cely pro nemocné /snad úsek jižního křídla a připojenou kapli/, v přízemí pochopitelně i refektář. Minimálnímu rozměru cel odpovídala i drobná okna prolamující průčelí v daleko hustším sledu než dnes.

Střechy konventu i kostela byly šindelové. | Západně od konventu vznikla současně věž obsahující v přízemí umývárnu, v patře pak krytým mostem /přechodem/ s konventem spojené záchody.

Rozlehlá zahrada vymezená vysokou klášterní zdí byla rozdělena do několika úseků /
zelinářská zahrada, štěpnice, parkově upravená část.

Výsledná prvotní podoba areálu plně vyhovovala nově vzniknuvšímu konventu, úpravy proto byly zapotřebí až v následujícím století.

První akcí byla přestavba zmíněné truhlárny na procesní dům a lazaret v roce 1704 /1718 zde zřízen oltář/. R. 1707 byla provedena úprava patrně staršího prostoru západně průčelí kostela. Prostor byl otevřen arkádou opatřenou balustrádou, osazeno bylo sousoší Krista v Getsemanské zahradě /Olivetská hora/. Současně je doloženo bílení kostela.

V roce 1717 /1716 zahájeny přípravy/ byly provedeny ne zcela jasné úpravy kláštera. U "chůrového schodiště" zřízena s jistotou knihovna, provedena celková oprava střech. Autorem patrně těchto prací byl z ne zcela jasných důvodů litoměřický stavitel Octavio Broggio /x 1670 + 1742/. Akce byla skončena roku 1719.

Největšího rozkvětu dosáhl klášter kolem poloviny 18. století. V klášteře tehdy sídlilo 25 mnichů, což bylo povolené maximum. Z této doby se dochoval nejstarší plán části klášterního areálu z roku 1750. Procesní dům byl upraven na "Kristovo vězení" /patrně Boží hrob/, dále byl proveden z tohoto prostoru nový průchod přes boční kapli do panské oratoře. Následně byly z darů měšťanů postaveny před průčelím sochy sv. Františka a sv. Antonína /1751/, poté socha sv. Felixe /1752/. Následovala oprava Olivetské hory; zajímavý je doklad o jejím "štafírování", sousedí bylo tedy živě /patrně realisticky/ polychromováno.

Zajímavá je kontraverze z roku 1761 se sokolovským arciděkanem, ze které vyplývá, že teprve tehdy vznikl v klášterním kostele hudební kůr. V šedesátých letech byla provedena celková oprava /šindelové střechy, nové podlahy - dlažby, zařízení kostela -snad k němu náleží zásadní přeřešení oltářů v bočních kaplích/.

Pro poznání areálu těchto let má zásadní význam¹ známý popis kláštera z roku 1788 provedený patrně v souvislosti s josefínskými reformami /viz kap. Dějiny objektu/. Klášter však zrušen nebyl, jeho další existence byla umožněna.

Uvedené úpravy opět zlepšily stav areálu, takže další stavební zásahy byly nutné až v polovině 19. století. Zpráva z roku 1848 hovoří o havarijním stavu zejména u konventu. V následujících 50 letech byl celý areál v několika stavebních vlnách opraven, či doplněn a částečně přeřešen. Podrobný postup prací viz Dějiny objektu; následně uvádíme pouze zásadní akce :

1849 byla provedena rekonstrukce 9 cel

1852 byla zásadně opravena krypta. Zrušen byl osový vstup z lodi, stržena přepážka dělící část kapucínskou s hřebčí, vybudován byl nový přístup s granitovým portálem. Autorem úprav byl F. Tomš. Při opravě byl stržen barokní přístavek severně východní boční kaple kostela,

1857-58 přetěžen krov a v kostele osazena nová okna,

1860 provedeny nové cely ~~na~~ refektářem, který byl rovněž stavebně upraven.

1861 ~~byl~~ stržen barokní ambít a nahrazen stávající zděnou křížovou chodbou.

1862 byl na místě dřevěného barokního kůru proveden kůr zděný včetně nového přístupu.

1863 v rámci 200 let trvání kláštera byly práce sledované etapy ukončeny, kostel byl šedě vymalován. Patrně

do tohoto roku byla dokončena neogotická úprava vstupního průčelí kostela i přilehlých objektů.

Následné období se zaměřilo na úpravu a vybavení interieru kostela. V roce 1869 proběhla generální oprava střech.

Požár města v roce 1873 se kláštera /stejně jako požáry dřívější/ nedotkl, zachovány proto zůstaly původní pozoruhodné raně barokní krovy.

Další dvě desetiletí se týkaly oprav /1858 nový vodovod, 1884 oprava provincialátu/. Zásadnější význam mělo pořízení neoslohových oltářů od F.Stuflessera z Gröndenu /Tyrolsko/. Zachovány zůstaly pouze starší oltáře bočních kaplí. Kostel byl současně /1891-92/ nově vymalován R.Kreutemannem /stávající stav/. 1894 byly opatřeny nové varhany z Chebu. Skříň byla řešena neogoticky.

Ve 20. století klášter pozvolna upadal, ze 1.republiky zde žili dva kněží a dva bratři laici. Proto byl klášter využíván i pro českou menšinovou školu a mateřskou školu /1922/, což má značný historický význam pro život českého obyvatelstva v místě.

V roce 1950 byl areál předán MNO. Využití nebylo odevkvátní, došlo k devastacím. Roku 1956 byl klášter přidělen n.p. Zemstav,

následně pak současnému uživateli - podniku bytového hospodářství. Ten využívá objekt konventu, bývalý kostel je ^{/sklad/} v majetku MěNV.

V těchto desetiletích došlo k rozsáhlejším utilitárním úpravám objektů i celého areálu, který byl od jihu zmenšen a částečně zastavěn objekty garáží a skladů. Uvedené znehodnocující zásahy však jsou reverzibilní, nenarušily památkovou podstatu bývalého kláštera.

Díky pochopení národního výboru, je v jednání s přípravné fázi projektové dokumentace nová etapa využití areálu pro kulturní a společenské potřeby. Pozoruhodný komplex tak získává možnost zařadit se do současného života města s funkcí plně odpovídající jeho významu.

Umělecko historické hodnocení

Kapucínské kláštery stojí doposud spíše na okraji zájmu uměleckých historiků. Je to v určitém protikladu k zásadnímu významu řádu na poli evropských dějin zejména 17. století. Zásadní úloha kapucínů v rámci protireformace i vyhraněný, zcela osobitý přístup k jejímu hlásání je středem pozornosti již delší dobu stejně tak, jako jejich názorové střety s druhým ve sledované době nejvlivnějším řádem - s jezuity. Kapucínská stavební činnost /s výjimkou výstavby Loreta/ je opomíjena i ve shrnujících dílech zabývajících se monastickou architekturou /např. W.Braunfels Monasteries of western Europe, Londýn 1972/ obecně s odkazem na jejich chudobu a neměnný, či spíše strnulý typ.

Při bližším pohledu je však zřejmé, že i v rámci řádové stavební aktivity lze nalézt mnoho zajímavého a v některých aspektech zcela pozoruhodného. Je pravda, že striktní požadavek chudoby spojené s maximální prostotou i v architektonickém výrazu má v mnoha aspektech určující význam. Tento požadavek /později i přesněji definovaný/ se však promítá pouze do určitých rysů stavby, jiné - neméně závažné - ponechává naopak značně volné.

Tato podivuhodná volnost je odrazem nového chápání organizace reformované klášterní komunity, která zpřetrhává

i ve stavební podobě ^{vazby} návrhy na středověký klášter ve svém klasickém typu. Zásadní je absence kapitulní síně, respektive rozdělení její funkce na dvě složky. /Totéž lze sledovat i u dalšího řádu - bosých karmelitánů/. Duchovní náplň je přesunuta do presbytáře - do části za oltářní stěnou, odkud kapucíni přihlíželi bohoslužbám a zde konali předepsané úkony; druhá pak do refektáře, jehož funkce je spojena s denním životem i organizačními záležitostmi komunity. ^{Vztah} Vazba presbytář - sakristie - kapitulní síň /často s polygonálními závěry/ se ztrácí; vazba kláštera a kostela se proto uvolňuje. Zůstává v podstatě pouhé nutné propojení konventu se záměrem presbytáře - odděleným mnišským chórem.

Požadavky regule, stojící do jisté míry proti sobě - maximální přiblížení kostela obyvatelům daného místa a naopak až "poustevnická" uzavřenost kláštera odloučeného od světského života - vedly k odtržení konventu od sakrálního objektu. Běžnějším, či spíše konvenčnějším typem je posunutí po boku kostela situovaného konventu ^{směrem} k presbytáři, případně až za něj. Vysoká zeď navazující na kostelní průčelí pak zaručila intimitu a uzavřenost. Tato varianta v Čechách a na Moravě zcela převažuje.

Výjimkou je u nás nejstarší klášter na Hradčanech, kde v podstatě klasické připojení kláštera a kostela je od náměstí odstíněno pomocí předsazené ohradní zdi.

Volnější skladbu naznačuje dispozice v Olomouci, kde - nejspíše částečně s ohledem na parcelu - je konvent zcela odtržen a s kostelem spojen pouze chodbou. Volnost řešení však musela být obecně možná a povolena.

Tento typ již přímo předznamenává architektonické vyvrcholení proměny vztahu obou částí, kdy se konvent dostává do polohy za presbytář. Klasická vazba je tak zcela zrušena, hlavní organizující úlohu zde sehrává formální zřetel symetrického řešení. Z funkčního hlediska je toto řešení možné, vazba ~~mnichského~~ mnišského chóru a konventu zůstává zachována; posíleno je vysunutí kostela do "světského" prostoru a odloučenost konventu. Ojediněle je tento typ vžit téměř současně u františkánů ve Slaném.

Formální vlivy se u těchto realizací projeví velice konkrétně, a to důslednou symetrizací všech možných komponent dispozice; přece jen určitá nepravidelnost bude výsledně patrná jen v méně podstatných detailech.

Tolik k obecnému vývoji nazíranému dosud z čistě formálního vývinu dispozice. Při sledování v historickém kontextu je však zřejmé, že vývoj nebyl přímočarý; jednotlivé typy existovaly vedle sebe a není zatím zřejmé do jaké míry si kapucínští architekti pokrokovost jedné proti ostatním uvědomovali.

Otázkou je rovněž původ typu a úloha jednotlivých architektů. Mnozí velmi často přistupovali ke zhotovování plánů značně mechanicky - překreslovali a v detailech měnili starší vzory. Rovněž není zřejmé, dle jakých konkrétních důvodů sáhali po určitém typu dispozice.

To však nic nemění na hodnotě uvedeného typu.

Při vývoji klášterních dispozic bývá za zlom narušující klasické středověké schema /ikdyž i zde zcela ojediněle vznikaly osové dispozice - viz např. pražský augustiánský Karlov/ považován španělský Escorial, kde je kostel možno říci pohlcen symetricky jej obklopujícími stavbami. Toto dílo je např. dle zmíněného W.Braunfelse základem barokních klášterních dispozic.

U kapucínů se však dostává symetricky řešený kostel do čela symetrického konventu; vytváří jakýsi naddimenzovaný a hmotově vygradovaný "rizalit". Celková kompozice je tak přes všechnu svoji strohost značně dynamizována; nelze ji rozhodně chápat jako vazbu na zmíněný Escorial. Ikdyž bádání o vzniku této pozoruhodné a působivé vazby je na samém počátku /není dosud zřejmé, zda vznikla již v Itálii, či snad až při svém rozšiřování do střední Evropy/, lze ji hodnotit minimálně v rámci stavební produkce na území Čech a Moravy.

Bylo již konstatováno, že dispozice je ^{sledovaná} osově řešená a dynamická, kostel se vysunuje a ovládá prostor před sebou. Orientace není dle světových, ale zásadně s ohledem na okolní urbanistickou situaci. Tyto atributy již plně náleží baroknímu projevu, jeho chápání úlohy architektury. Ikdyž není jasné, zda byl takto ve své době architektury řádu chápán /dle dosavadních znalostí patrně nikoliv, rozhodující spíše bylo funkční řešení, ^{hlavou už} ~~ikdyž~~ formální a urbanistický zřetel se rovněž v několika případech prokazatelně projevil / jeho působení takové doposud je, a to i přes množství možných ovlivnění z mimoomělecké oblasti.

Kupodivu tomuto projevu neškodí příznačná kapucínská strohost a maximální jednoduchost v řešení hmot i detailů, kde téměř všechny prvky vychází ze základních geometrických tvarů.

Delší obecný a s ohledem na charakter práce pouze orientační úvod byl nutný pro pochopení významu kapucínského kláštera v Sokolově.

Tento klášter totiž představuje ^{a kapucínů} nejčistší a formálně nejdokonalější progresivní symetrické řešení v Čechách i na Moravě.

Jeho působení navíc umocňuje vztah jednotlivých hmot, trojúhelných štítů různých měřítek a pod. Svrchovaný význam

má i řešení půdorysu klášterní ohradní zdi /okypšení směrem k městu/ a zejména hlavní osa kompozice směřující přímo na městskou bránu. Tyto prvky i neobyčejně šťastně zvolená poloha jej vyvyšují nad ostatní čelné členy této nejpozoruhodnější skupiny /Horšovský Týn 1651-1654, Sokolov 1662-1667, Kolín 1666 -1671/.

Mladší úpravy kláštera uvedený dojen s výjimkou nepřiliš šťastného doplnění průčelí nenarušily; změny či doplňky se váží na interiér či vnitřní nádvoří. Rovněž změna měřítka oken konventu neproměnila jeho strohý výraz.

Závěrem je nutno shrnout, že z výše uvedených hledisek náleží Sokolovský klášter k čelným reprezentantům sledované skupiny, která přes své počáteční ovlivnění nejspíše italskou tvorbou 16. století dosáhla v podstatě barokního účinku.

V době vzniku uvedených staveb /t.j. v polovině 17.století/ je to psk jedenz nejčasnějších, ikdyž možná ne zcela ujasněných ohlasů nového slohového cítění.

Jestliže dnes vysoce ceníme symetrické dispozice vrcholného baroku, je nutno si uvědomit, že pozoruhodné barokní kompozice např. klášterů v Rychnově nad Kněžnou /G. Santini/, Benešově /J. Křtitel Alliprandi/ či v Praze ve Spálené ulici /O. Broggio/ nemusí hledet inspiraci

v zahraničí, ale že v Čechách a na Moravě již přes 50 let existují stavby tohoto typu i stejné základní myšlenky.

Ať již cesta k jednomu z typů vrcholného baroku byla spojitá, či ne, nelze základní význam kapucínských realizací přehlédnout. A právě z hledisek architektonických i urbanistických stojí v čele těchto stavebních komplexů klášter v Sokolově. Jeho hodnota je pak z hledisek dějin architektury, urbanismu i ze snahy o zachování druhové skladby našeho památkového fondu jednoznačně nezastupná a neobyčejně vysoká.

Hodnotné detaily

=====

Jmenovité uvedení hodnotných prvků může v tomto případě postihnout pouze zlomek hodnoty areálu. Podstata spočívá v celkové urbanistické a architektonické koncepci (viz kapitola umělecko-historického hodnocení).

Kostel s bočními přístavky

Exteriér

Hodnotné jsou veškeré barokní prvky; zejména korunní římsa, rozvrh a tvar oken.

Dále je třeba zachovat barokní kamenné portály: vstupní, vedoucí do chodby západně od kostela; přístavkem zakrytý barokní portál kostela, dvojice portálu objektu "Božího hrobu".

Zazděná arkáda "Getsemanské zahrady" s kuželkovou balustrádou (stupeň dochování není znám).

Problematika úprav průčelí ve 2. pol. 19. století - tj. i četných detailů - je řešena v kapitole Návrhy pro asanaci a rekonstrukci.

Nutno je upozornit na nezástupnou hodnotu trojice barokních soch, které pomáhají vymezit i určit měřítko vstupního průčelí.

Interiér

V kostele je mimo celkové řešení včetně kleneb a čle-

nění stěn hodnotná kamenná dlažba, kamenné sloupy kruchty, mramorová klopenka v mnišském chóru, boční oltář v západní kapli, oltářní mřížky presbytáře a bočních kaplí, portál krypty, barokní rakev v kryptě i torzo tamějšího oltáře.

V přízemí východního přístavku je hodnotná klenba s hřebínky, ve vedlejším prostoru torzo barokní skříně.

Interiér Božího hrobu je nutno chránit jako celek. Zdůraznit je třeba omítkové rámy čelní stěny i rámy výšečí a okulu klenby, dále pilastry s šabrákami.

Hodnotným prvkem je i pozoruhodný barokní krov.

Konvent

Exteriér

Mimo základní rozvržení barokních otvorů a jednoduché korunní římsy či lišty lemující severní dvojici štítů má význam (v tomto případě spíše dokumentární) otisk realizitu kuchyně.

U nádvoří je třeba chránit čelní stěnu ambitů v původní nenarušené podobě jako celek. Jmenovat lze profilaci říms, tvar oken, dveří i jejich ostění, zapuštěné sloupky.

Hodnotné je kamenné roubení osmiboké barokní nádrže (kašny). Její stávající situování však nemusí být definitivní.

Chováit je nutno i celý věžový objekt. západně konventu.

Interiér

Hodnotné jsou veškeré dochované trámové stropy. Jejich rozsah a stav bude nutno prověřit sondážně. Jejich zachování je nutné minimálně v bývalém refektáři a přílehlých místnostech; v případě existence i v chodbě patra a dalších komunikačních prostorech.

Mimo základní barokní dispozici, která i zde má určující význam, je nutno chránit i hodnotný krov konstrukčně spojený patrně se stropem patra.

Architektonické závady =====

Jednotlivé negativní zásahy byly sledovány v rámci architektonického rozboru. V souhrnu lze jednoznačně považovat za závady veškeré mladší úpravy, které narušovaly prvotní velkorysou symetrickou dispozici i hmotové řešení a základní komunikační vazby určující prvotní podobu interiéru.

Fasády je třeba oprostít od mladších nevhodných přístavků, zazdít je nutno nově proražené otvory (viz arch. rozbor a grafické vyhodnocení). V nádvoří je třeba obnovit stav 2. pol. 19. století (odstranit nová okna, otevřít původní dveře).

V interiéru bude rovněž nutno odstranit veškeré mladší příčky; zejména ty, které narušují dispozici přerušením komunikačních tahů (vstupní chodba západně kostela, ambit, dělicí příčky v bývalé klenuté sakristii i dalších prostorech přízemí).

Zděla nevhodné jsou typizované výplně, ocelové zárubně, nedělená okna, skleněné tvarovky apod.

Odstranit bude nutno mazaikové podlahy, dřevěné i kamenné obklady stěn.

Za závadu je rovněž třeba považovat veškeré nové snížené podhledy a do určité míry i omítané rákosové stropy zakrývající původní stropy trámové.

Otázka hlavního průčelí je řešena samostatně (viz návrhy pro asanaci a rekonstrukci).

Jako závažnou architektonickou závadu je nutno považovat průraz ohradní zdi západně od kostela a otevřenost areálu jižním směrem (demolice zdi).

Návrhy pro asanaci a rekonstrukci

V první řadě je nutno kladně hodnotit nový přístup, jehož cílem má být plnohodnotná rehabilitace areálu. Město tak získá reprezentativní a esteticky působivý celek, který výrazně obohatí a umocní kvality historického jádra.

Koncepce obnovy je dána již základním typem objektu a vazbou na okolní zástavbu. Vycházet je třeba z přísně dodržované osovosti i maximálně jednoduchého, přesto či proto však velice působivého řešení jednotlivých částí.

Uvedené nesporné kvality vyžadují adekvátní přístup, a to jak ve formě, tak užívaných materiálech.

Smyslem nových úprav by měla být mimo vyřešení nové naplně v zásadě revokace původní podoby areálu. Z mladších úprav je nutno zachovat pouze vysunutý objekt "Božího hrobu", řešení ambity rajskeho dvora, v interieru kostela pak hudební kruchta a portál krypty.

Složitější je otázka obnovy hlavního průčelí. Po mnoha ověřeních (i kresebných - viz příloha) doporučujeme návrat k barokní podobě, která je plně rekonstruovatelná. Bude třeba při této variantě odstranit předsín, přídavky u všech štítů; veškeré otvory zbavit v dnes havarijním stavu dochované neoslohové profilace. Zrušit je třeba i torzálně dochovaný obraz s rámem nad kruhovým oknem.

Odůvodněnost tohoto přístupu vyplývá z jedinečnosti raně barokní klášterní kompozice, kde jednotlivé prvky -

zejména štíty - na sebe navazují, tvarově se opakují v odlišných měřítkách. Tato hodnota ostatně jednoznačně převyšuje. Neoslohová úprava průčelí ji narušuje; popírá zejména vztah ke konventu. Oprávněnost požadavku lze doložit i z mnoha dalších pohledů, které pro svá východiska přesahují rámec dané kapitoly.

Součástí navržené varianty je zachování schodištěm vyvýšeného nástupního prostoru, který bude nutno po západní straně uzavřít zdí (viz historické plány a fotodokumentace). Zásadní roli zde sehrává i trojice plastik udávajících průčelí odpovídající měřítko i detail pro blízké pohledy. Obnoven by měl být i prostor "Getsemanské zahrady" - otevřena dnes zazděná arkáda a obnovena balustráda. Doplněn by měl být dále nevhodný průraz ohradní zdi západně kostela. Výsledný estetický dojem i návrat k ucelenému dojmu ze stavebního komplexu plně vynahradí rezignaci na úpravu průčelí ve 2. pol. 19. století, která má sama o sobě jen průměrnou a s ohledem na celek značně diskutovatelnou kvalitu.

Druhá možná varianta by pak počítala se zachováním stávajícího průčelí včetně všech detailů, což by byl v této podobě zcela striktní požadavek (tj. obnova ostění, kamenné ukončení štítů s kříží, obraz sv. ^{Ant. Pad.} Františka s rámem).

K této podobě by se mělo vázat i zachování dnes již přerostlých stromů.

Přes tuto druhou možnost opětně doporučujeme provedení 1. varianty.

Uvedená jednoduchost 1. návrhu zvýrazní zásadní až hystalickou čistotu řešení, kde působí pouze základní geometrické tvary a jejich kombinace v kontrastu se sochařskou výzdobou v prvním plánu. Vazba na okolní zástavbu by byla velice účinná a působivá.

Závěrem k této otázce je nutno konstatovat, že přicházejí pouze dvě výše uvedené alternativy:

- 1.) zachování současného řešení průčelí (pochopitelně bez nedávných utilitárních zásahů) včetně veškerých detailů, které sehraávají v celku nezástupnou úlohu;
- 2.) návrat k barokní jednoduché podobě odpovídající celkové kompozici svým lapidárním pojetím. K této námi doporučené variantě se váže ještě další obecnější platný důvod. Kapucínské kláštery nejsou v rámci Čech a Moravy obecně v dobrém stavebním stavu a zejména využítí. Tento objekt vzhledem k pochopení a nové náplni se tak stává jedním z těch, které mají zajištěnou další plnohodnotnou existenci. Stává se tedy prvořadým i ojedinělým dokladem pozoruhodného stavebního typu, a to právě u jedné z architektonicky i urbanisticky nejčistších a nejjasněji koncipovaných realizací. (Zejména při rekonstrukci průčelí.) Z tohoto hlediska získává areál zcela prvořadé postavení jako typ mající zásadní význam v rámci snahy o zachování druhové skladby našeho památkového fondu.

Obnova interiéru kláštera byla v zásadě již zmíněna. Charakter objektu vyžaduje vyloučení luxusních materiálů, či náročnějších nových řešení. Při dodržení (obnově) základní dispozice jsou možné i určité větší zásahy zejména v přízemí (západní a přilehlá část jižního křídla). S ohledem na hodnotu a stav krovů i jeho konstrukční propojení se stropy však považujeme za nevhodné z památkových, ale i ekonomických důvodů provádět vestavby do krovů.

Téměř rustikální výraz tolik blízký současnému cítění lze v areálu plně respektovat a využít. Nesporným přínosem by bylo odhalení maxima dochovaných trámových stropů. Dveře a okna by měly vycházet z maximálnějších dřevěných konstrukcí (okna dvoukřídlá, křídla 2-3 tabulková); dlažba by byla optimální zejména na chodbách keramická (cihelná). Výmalba interiéru čistě bílá, exteriéru ve světlém pískovém tónu. Dřevěné prvky naopak kontrastně barvit v tmavém přírodním tónu.

Do středu nádvoří doporučujeme po ověření osadit barokní nádrž (kašnu), dnes druhotně umístěnou západně konventu.

V interiéru kostela nebude obnovena historizující výmalba 2. pol. 19. století. S ohledem na nové využití doporučujeme prověřit i případné zastropení části nad mnišským chórem v závěru kostela (prostor účinkujících) a nad něj instalování nových uvažovaných varhan.

Řešení by mělo smysl z provozních, akustických i architektonických a památkových důvodů. Orientovaný prostor

by získal odpovídající nové vyznění a optické žádoucí ukončení. V rámci tohoto řešení doporučujeme zachovat bývalé oltářní mřížky, které by nadále měly odpovídající funkci při usměrnění pohybu návštěvníků.

Důslednější památkovou obnovu štukových prvků (řím-
sy, rámy) by si zasloužil prostor bývalého Božího hrobu.

Součástí obnovy areálu by měla být oprava ohrazení
zdi s vhodnou obnovou zazděných bran; uzavření areálu od
jihy a parkové řešení takto vymezené plochy.

Seznam obrazových přílohHistorické pohledy

- 1 - Klášterní kostel od severozápadu, sedmdesátá léta 19. stol.
- 2 - Klášterní kostel a kaple z prostoru u městské brány, sedmdesátá léta 19. stol.
- 3 - Klášterní kostel od severozápadu, čtvrtá čtvrtina 19. stol.
- 4 - Kostel od východu, čtvrtá čtvrtina 19. století
- 5 - Pohled na klášter se zahradou od jihovýchodu
- 6 - Kostel od severu, začátek 20. století
- 7 - Interiér klášterního kostela - presbytář, zač. 20. století
- 8 - Nostitzská hrobka v klášterním kostele, pohled k západu, 1935
- 9 - Pohled na kostel a kapli od severu, 1964
- 10 - Klášter od jihozápadu, 1958
- 11 - Kostel od jihozápadu, 1958
- 12 - Presbytář kostela, 1958
- 13 - Kručka kostela, 1958

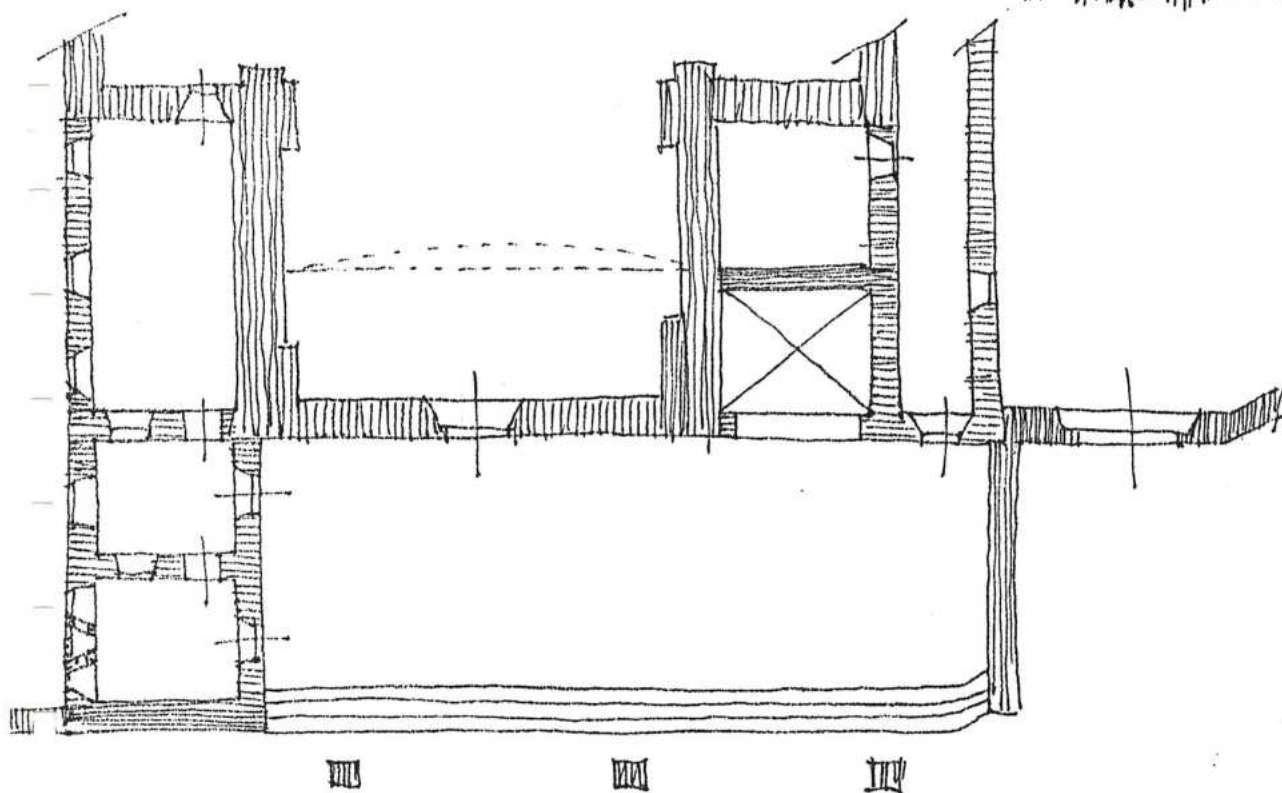
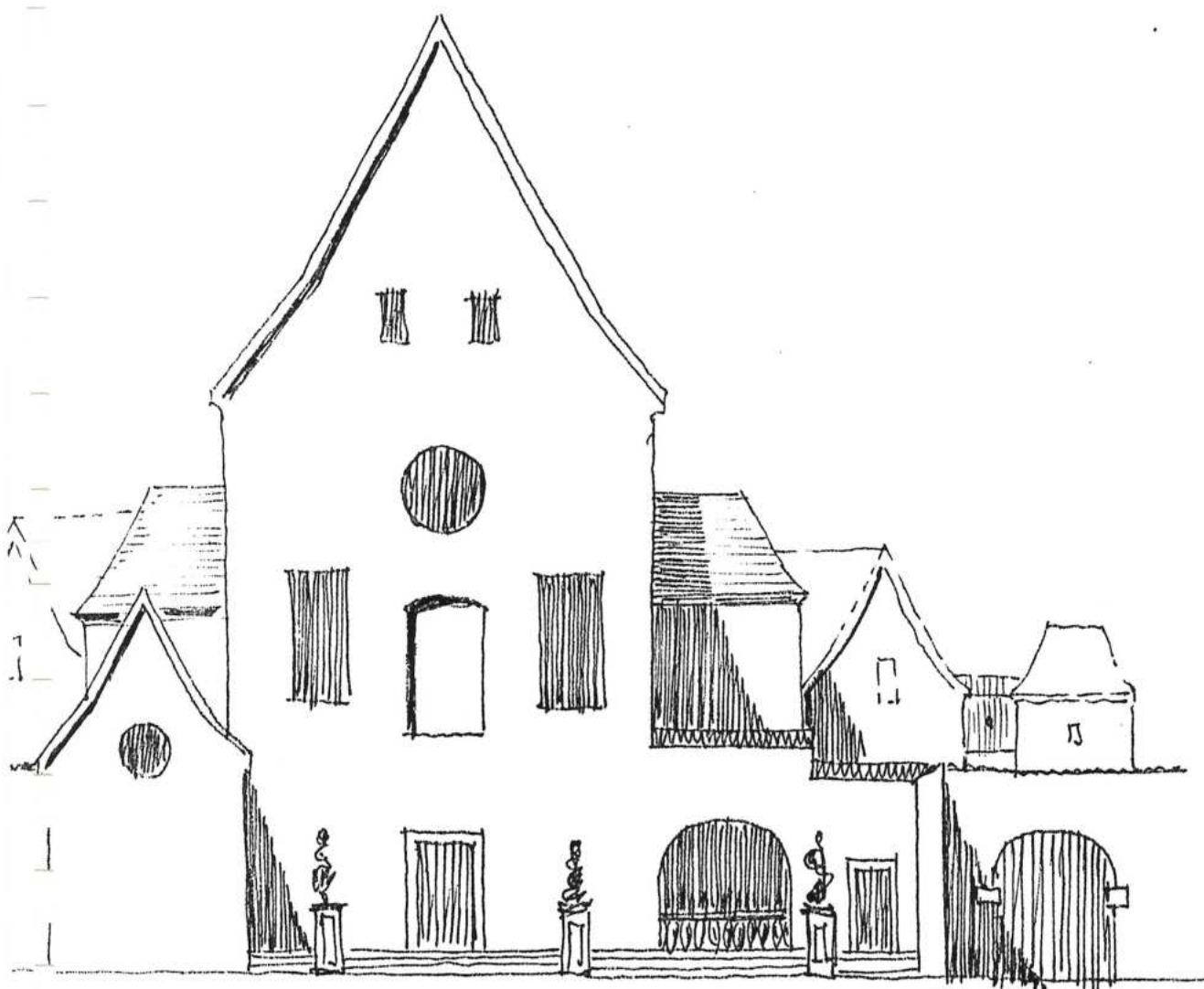
Dokumentace ze šedesátých až osmdesátých let 20. století

- 14 - Celkový pohled od severovýchodu po demolici okolní historické zástavby
- 15 - Kostel od severozápadu, v popředí zazděná arkáda "Olivetské hory"
- 16 - Průčelí klášterního kostela v úpravě 2. poloviny 19. století
- 17 - Stávající situace před vstupem do kostela s trojicí soch z poloviny 18. století

- 18 - Západní průčelí kostela s přiléhajícím štítovým průčelím konventu. V popředí novodobý průřez ohrazení sdi na místě barokní klenuté brány
- 19 - Západní průčelí kostela s konventu
- 20 - Jihozápadní nároží konventu s p edsunutou věží. Záběr dokládá situaci před stržením přízemního přístavku
- 21 - Východní průčelí kostela s původními barokními přístavky
- 22 - Detail "Božího hrobu", pohled od jihovýchodu
- 23 - Detailní záběr interiéru "Olivetské hory" před zazděním arkády
- 24 - Interiér kostela - pohled k presbytáři
- 25 - Interiér kostela - p hled k hudební kuchtě /
- 26 - Oltář v boční (západní) kapli kostela
- 27 - Detail portálu do hrobky s nostitzským erbem
- 28 - Oltářní stěna v klášterním kostele

Mapy, plány

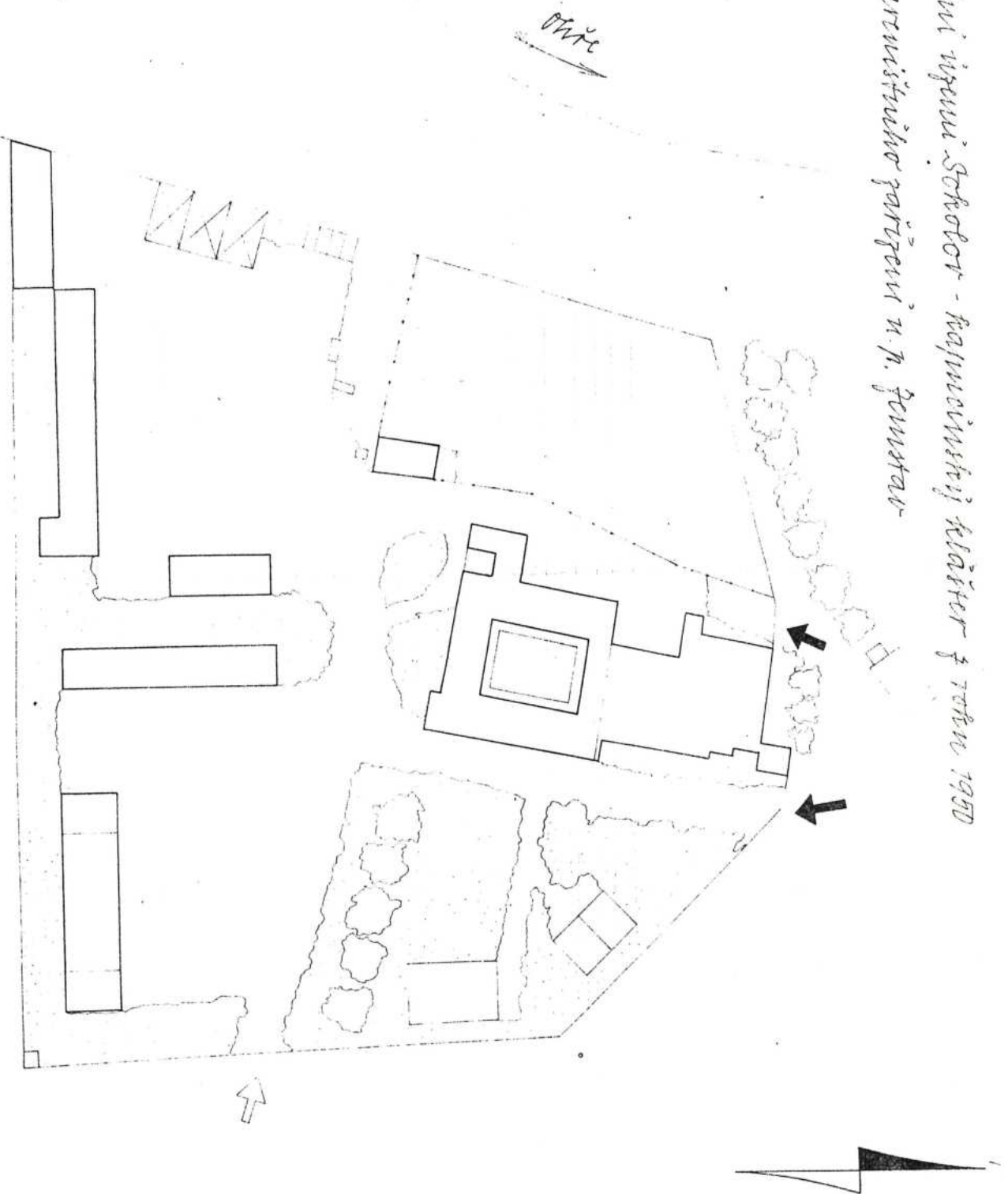
- I. - Situační plán města kolem roku 1800
- II. - Plán města dle katastru z roku 1841
- III. - Úpravy Božího hrobu z roku 1750, půdorys. Situace při severozáp dním nároží kostela značně zkreslená
- IV. - Plán přestavby obydlí vrátného z první poloviny 19. století (nerealizován)

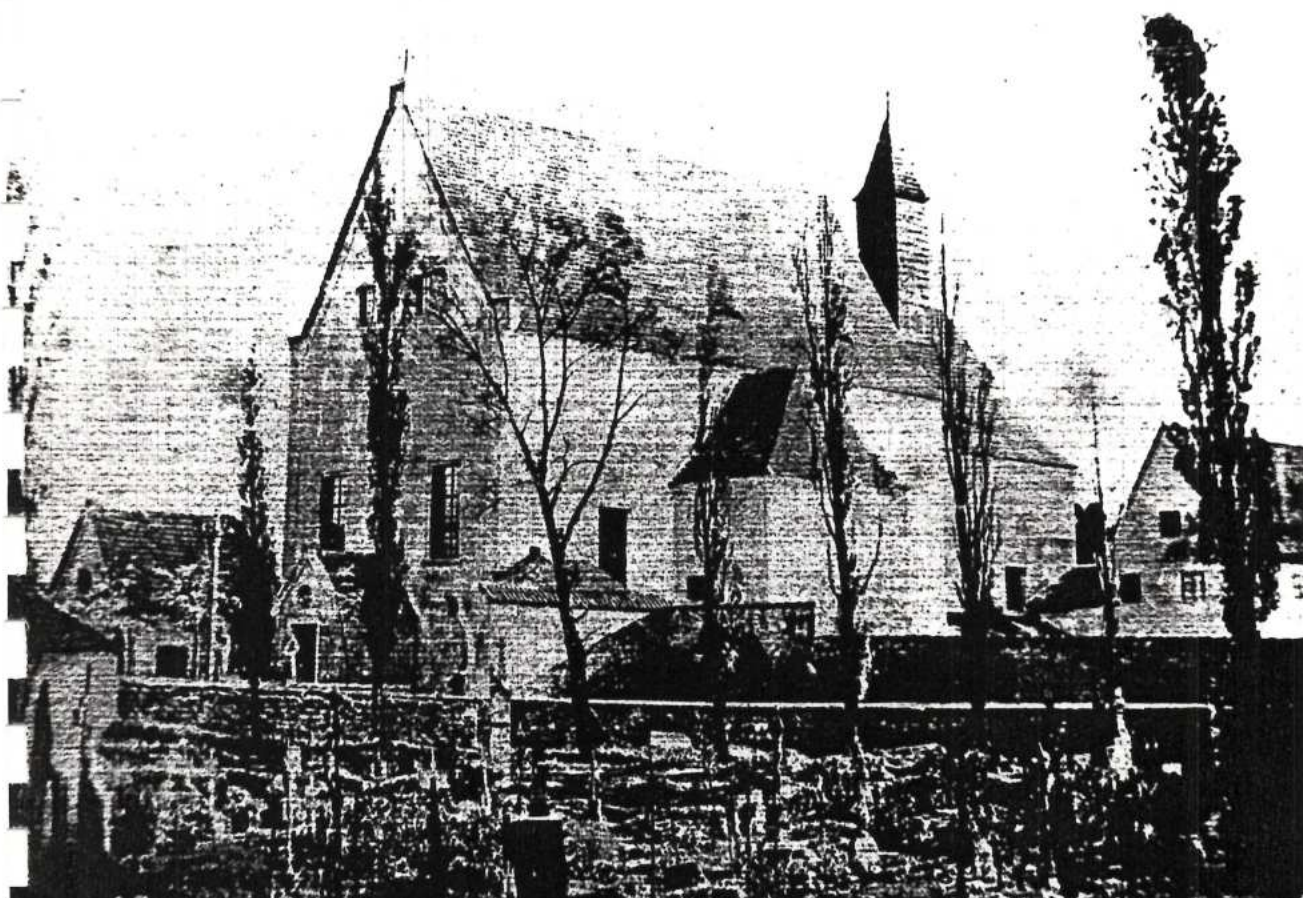


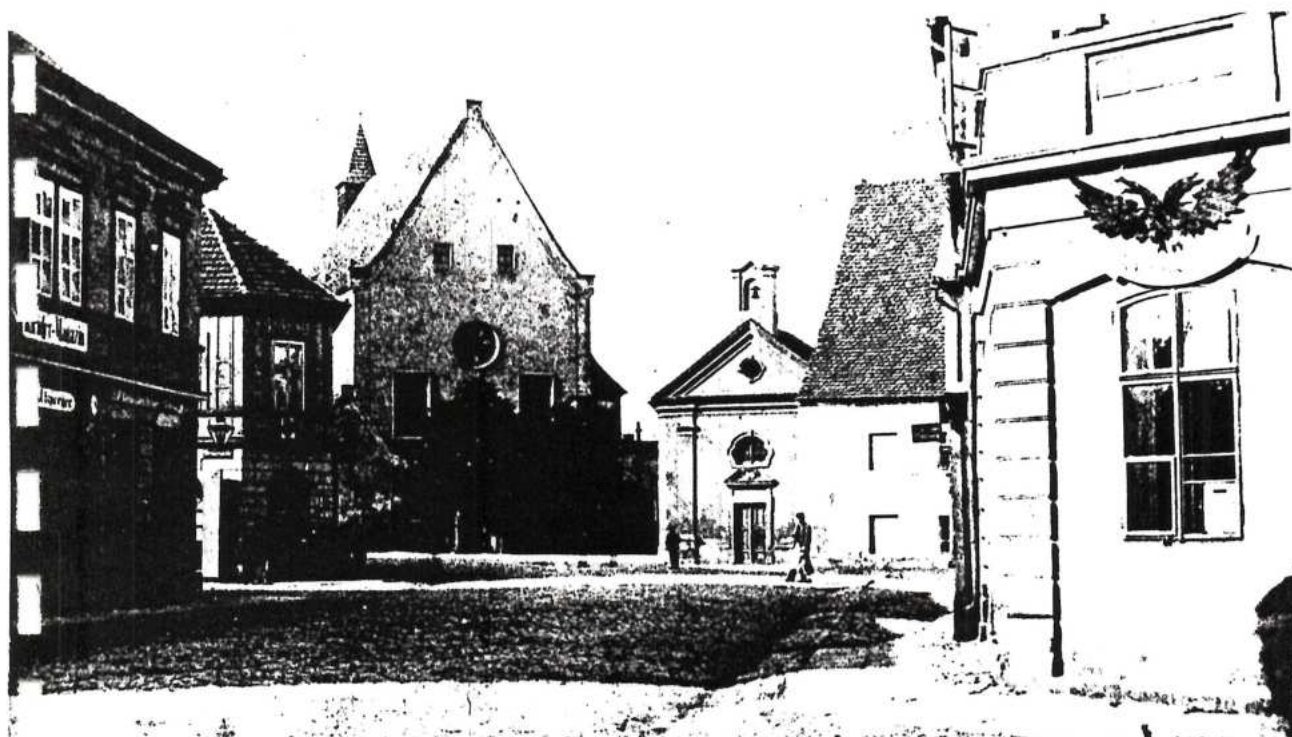
Schema hlavního průčelí kapucínského kláštera v Sokolově
 -původní stav

SURPICH 1987

Наташвили ижеви. Схолов - каинининий келатер 7 жана 1990
Стата итаништинин пайири и. п. жемата







Mariä Himmelfahrt Kloster Falkenberg an der Eger.



