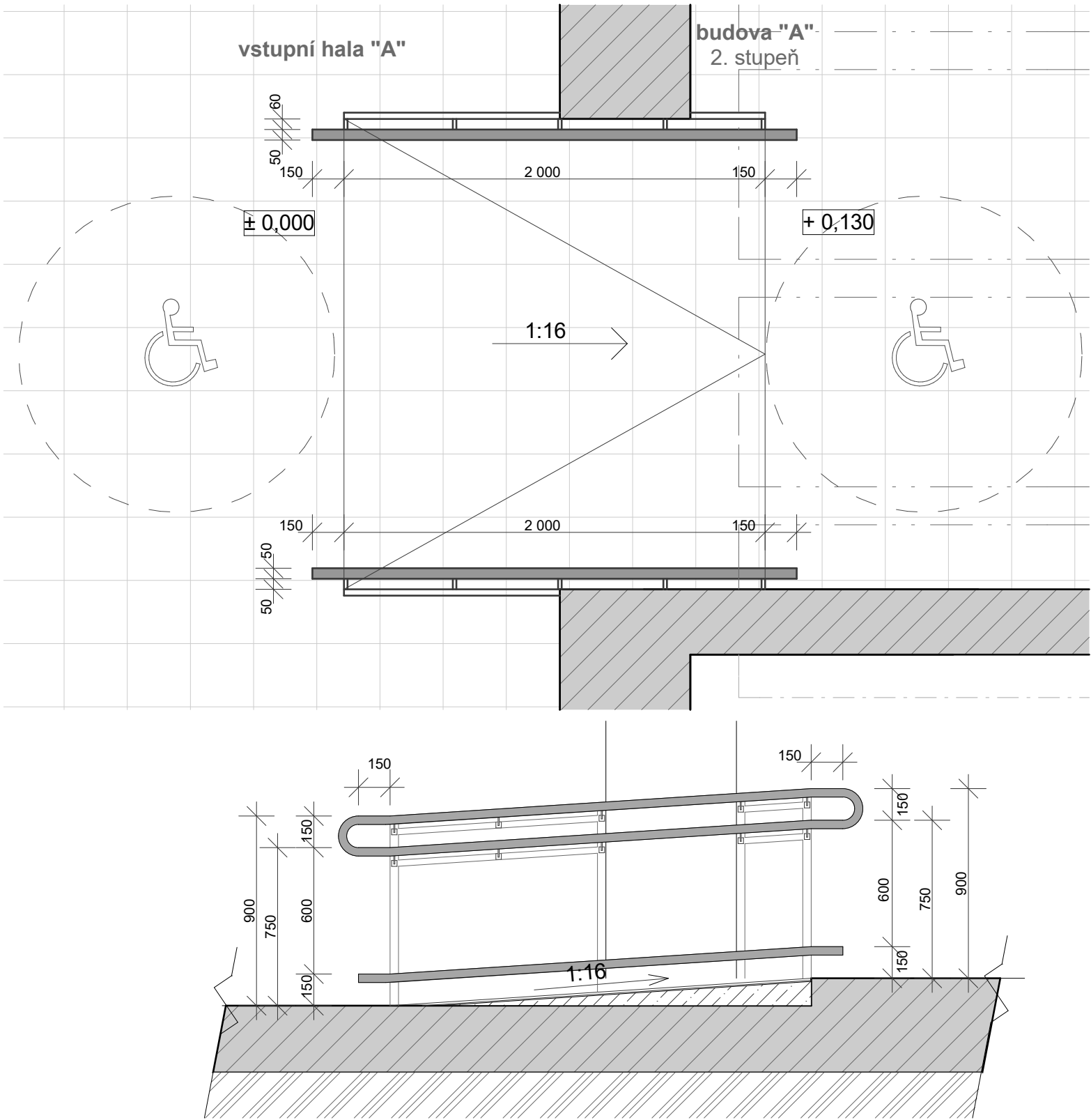


Detail 1. - rampa

BEZBARIÉROVÉ ZPŘÍSTUPNĚNÍ ZŠ
STAVEBNÍ ÚPRAVY M 1 : 25



POZNÁMKY :
• VŠECHNY RAMPY V OBJEKTU ZÁKLADNÍ ŠKOLY BUDOU ŘEŠENY OBDOBNÝM ZPŮSOUBEM A DLE POŽADAVKŮ VYHLÁŠKY č.398/2009 Sb.

BEZBARIÉROVÉ RAMPY

Řešení musí být v souladu s přílohou č.3 odst. 2. Rampy k vyhlášce č. 398/2009 Sb.

Požadavky:

- Bezbariérové rampy musí mít **po obou stranách opatření proti sjetí** vozíku, respektive vodící prvek pro bílou hůl jako je spodní tyč zábradlí ve **výšce 100-250mm** nebo sokl s výškou min 100mm.
- Bezbariérové rampy musí být **široké min 1500 mm** a jejich podélný **sklon** smí být max v poměru **1:16 (6,25 %)** a příčný sklon nejvýše v poměru **1:100 (1,0 %)**.
- Bezbariérová rampa **delší než 9000mm** musí být **přerušena podestou** v délce min **1500mm**. Podesty musí mít i kruhová nebo jinak zakřivená bezbariérová rampa.
- Podesty bezbariérových ramp smí mít sklon pouze v jednom směru a nejvýše v poměru **1:50 (2,0%)**.
- Není-li bezbariérová rampa u změn dokončených staveb delší než 3000 mm, smí mít podélný sklon nejvýše v poměru 1:8 (12,5 %); to neplatí pro domy s byty zvláštního určení pro osoby s těžkým pohybovým postižením.
- Přechod** mezi bezbariérovou rampou a navazující komunikací musí být **bez výškových rozdílů**.
- Bezbariérové rampy musí být **po obou stranách** opatřeny madly ve výši **900mm**, doporučuje se **druhé madlo** ve výši **750mm**, která musí přesahovat nejméně o **150 mm** začátek a konec šikmé rampy s vyznačením v jejich půdorysném průmětu. Madlo musí být odsazeno od svislé konstrukce ve vzdálenosti nejméně **60 mm**. Tvar madla musí umožnit uchopení rukou shora a jeho pevné sevření.
- Bezbariérové rampy vybíhající do prostoru musí mít buď pevnou zábranu či sokl výšky nejméně 300mm nebo ve výši 100-250 mm pevnou zábrádku pro bílou hůl jako je spodní tyč zábradlí nebo podstavec a ve výši 1100 mm nad pochozí plochou pevnou ochranu jako je tyč zábradlí nebo horní díl oplocení. Pevná zábrana nebo zábrádka musí být umístěna tak, aby bylo zabráněno možnosti vstupu zrakově postižených osob do průmětu prostoru s nižší výškou než 2200 mm v exteriéru a 2100 mm v interiéru.

POZNÁMKY :
• TATO DOKUMENTACE SLOUŽÍ PRO ÚČELY STAVEBNÍHO ŘÍZENÍ, V ŽÁDNÉM PŘÍPADĚ NENAHRADZUJE PROVÁDĚCÍ ČI DÍLENSKOU DOKUMENTACI !!!
• PŘI VEŠKERÝCH NEJASNOSTECH KONTAKTUJTE PROJEKTANTA
• PROJEKTANT SI VYHRADZUJE PRÁVO NA ZMĚNU ŘEŠENÍ V PŘÍPADĚ NOVĚ VZNESENÝCH POŽADAVKŮ ZE STRANY STAVEBNÍKA

| | | |
|--|--|-----------|
| jP/pH | Ing.Jiří Preisler, DiS., Konečná 902/19, Karlovy Vary mob: +420 602 541 106 / e-mail: Preisler.Jiri@gmail.com IČ: 05067154 | D1 |
| | Petr Holan, Lidická 450/35, Karlovy Vary mob: +420 773 276 399 / e-mail: petr_holan@centrum.cz IČ: 43330321 | |
| VYPRACOVAL Ing.Jiří Preisler,DiS., Petr Holan | ZODP. PROJEKTANT Ing.Arch.Pavel Petrák | |

Detail 2. - WC kabina

BEZBARIÉROVÉ ZPŘÍSTUPNĚNÍ ZŠ STAVEBNÍ ÚPRAVY M 1 : 25

BEZBARIÉROVÉ WC

Řešení dveří musí být v souladu s přílohou č.3 odst. 5. Hygienická zařízení a šatny k vyhlášce č. 398/2009 Sb.

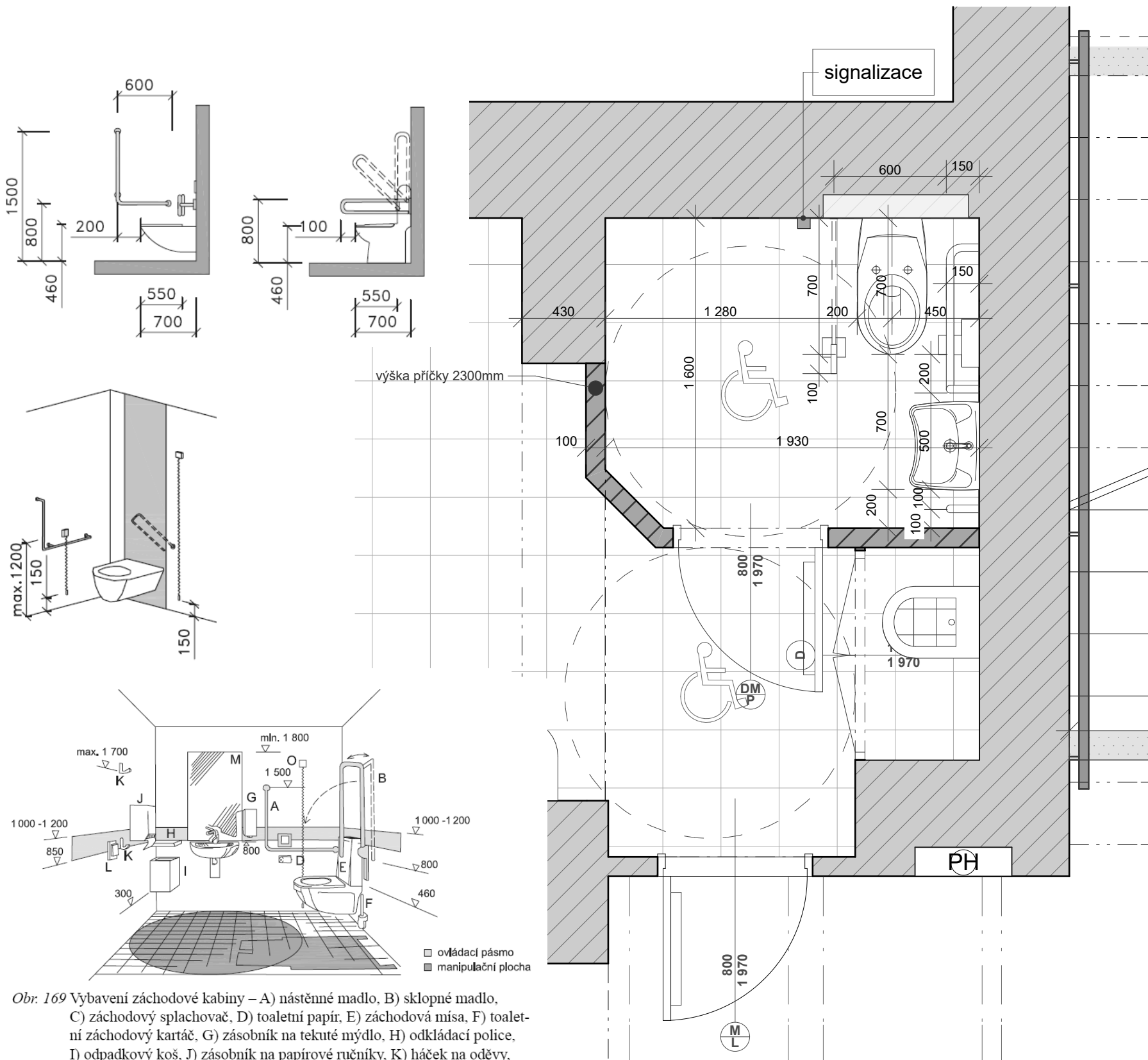
Požadavky:

Stěny hygienických zařízení a šaten musí po konstrukční stránce umožnit kotvení opěrných modelů v různých polohách s nosností minimálně 150 kg. Po osazení všech zařízení musí být zachován volný manipulační prostor o průměru min 1500mm. Podlaha musí být protiskluzná.

- **Záchodová kabina** musí mít šířku min **1800mm** a hloubku min **2150mm**. U změn dokončených staveb lze rozměry této kabiny snížit až na **1600x1600mm**. Záchodová kabina s využitím asistence musí mít rozměr min 2200x2150mm.
- **V kabině musí být záchodová mísa, umyvadlo, háček na oděvy a prostor pro odpadkový koš.**
- Šířka vstupu musí být min **800 mm**, u bytů a obytných částí staveb min 900mm. Dveře se musí **otevírat směrem ven** a musí být **opatřeny** z vnitřní strany vodorovným **madlem** ve výšce **800-900mm**. **Zámek dveří** musí být **odjistitelný zvenku**.
- Záchodová **mísa** musí být osazena v osové vzdálenosti **450mm** od boční **stěny**. Mezi čelem záchodové mísy a zadní stěnou kabiny musí být min **700 mm**. Prostor okolo záchodové mísy musí umožnit čelní, diagonální nebo boční nástup. U kabin minimálních rozměrů musí být manipulační prostor umístěný proti dveřím. Kabin s využitím asistence musí mít záchodovou mísu osazenou v ose stěny, která je naproti vstupu.
- **Horní hrana sedátka** záchodové mísy musí být ve výši **460mm** nad podlahou. Ovládání splachovacího
- zařízení musí být umístěno na straně, ze které je volný přístup k záchodové míše, max 1200mm nad podlahou. Splachovací zařízení umístěné na stěně musí být v dosahu osoby sedící na záchodové míše.
- V dosahu ze záchodové mísy a to ve výšce **600-1200 mm** nad podlahou a také v dosahu z podlahy a
- to **nejvýše 150mm** nad podlahou musí být **ovladač signalizačního systému** nouzového volání.
- **Umyvadlo** musí být opatřeno stojánkovou výtokovou **baterií s pákovým ovládním**. Umyvadlo musí umožnit podjezd osoby na vozíku, jeho horní hrana musí být ve výšce 800 mm. V záchodových kabinách minimálních rozměrů je nutno použít pouze malé umyvátko.
- Po **obou stranách záchodové mísy** musí být **madla** ve vzájemné vzdálenosti **600 mm** a ve výši **800mm** nad podlahou. U záchodové mísy s **přístupem jen z jedné strany** musí být **madlo** na straně přístupu **sklopné** a záchodovou mísu musí přesahovat o 100mm; **madlo na opačné straně záchodové mísy** musí být **pevné** a záchodovou mísu musí přesahovat o 200 mm. U záchodové mísy s přístupem z obou stran neboli záchodová kabina s využitím asistence musí být obě madla sklopná a obě musí přesahovat záchodovou mísu o 100 mm.
- **Vedle umyvadla** musí být alespoň jedno **svislé madlo** délky min **500mm**.
- Je-li v hygienickém zařízení nebo šatně instalováno **zrcadlo** musí být použitelné pro osobu stojící i osobu na vozíku. U pevného zrcadla musí být spodní hrana ve výši maximálně **900 mm** nad podlahou a horní hrana ve výši minimálně **1800 mm** nad podlahou. Sklopné zrcadlo nesmí mít ovládací páku vystupující do prostoru.
- **Dveře** musí mít na **vnější straně** ve výši 200mm nad klikou umístěn **štítek s hmatným orientačním** znakem a s příslušným nápisem v Braillově písmu jako je text „WC ženy“, „sprchy muži“ nebo „šatny ženy“. Braillovo písmo musí mít parametry standardní sazby.

POZNÁMKY :

- TATO DOKUMENTACE SLOUŽÍ PRO ÚČELY STAVEBNÍHO ŘÍZENÍ, V ŽÁDNÉM PŘÍPADĚ NENAHRADUJE PROVÁDĚCÍ ČI DÍLENSKOU DOKUMENTACI !!!
- PŘI VEŠKERÝCH NEJASNOSTECH KONTAKTUJTE PROJEKTANTA
- PROJEKTANT SI VYHRADUJE PRÁVO NA ZMĚNU ŘEŠENÍ V PŘÍPADĚ NOVĚ VZNESENÝCH POŽADAVKŮ ZE STRANY STAVEBNÍKA



Obr. 169 Vybavení záchodové kabiny – A) nástěnné madlo, B) sklopné madlo, C) záchodový splachovač, D) toaletní papír, E) záchodová mísa, F) toaletní záchodový kartáč, G) zásobník na tekuté mýdlo, H) odkládací police, I) odpadkový koš, J) zásobník na papírové ručníky, K) háček na oděvy, L) vypínač světla, M) zrcadlo

POZNÁMKY :

- VŠECHNY BEZBARIÉROVÉ WC KABINY V OBJEKTU ZÁKLADNÍ ŠKOLY BUDOU ŘEŠENY OBDOBNÝM ZPŮSOUBEM A DLE POŽADAVKŮ VYHLÁŠKY č.398/2009 Sb.

| | | |
|--|--|--|
| jP/pH | Ing.Jiří Preisler, DiS., Konečná 902/19, Karlovy Vary mob: +420 602 541 106 / e-mail: Preisler.Jiri@gmail.com IČ: 05067154 | |
| | Petr Holan, Lidická 450/35, Karlovy Vary mob: +420 773 276 399 / e-mail: petr_holan@centrum.cz IČ: 43330321 | |
| VYPRACOVAL Ing.Jiří Preisler,DiS., Petr Holan | ZODP. PROJEKTANT Ing.Arch.Pavel Petrák | |

D2

BEZBARIÉROVÉ ZPŘÍSTUPNĚNÍ ZŠ
STAVEBNÍ ÚPRAVY **M 1 : 25**

Řešení musí být v souladu s přílohou č.1 odst. 2.Schodiště a vyrovnávací stupně k vyhlášce č. 398/2009 Sb.

- Bezbariérově se řeší hlavně a přiměřeně uniková a ostatní schodiště.
- Ve všech ramenech téhož schodiště musí být stejný počet stupňů. Počet stupňů za sebou může být nejméně 3 a nejvíce 16.
- Sklon schodišťového ramene nesmí být větší než 28° a výška schodišťového nebo vyrovnávacího stupně větší než 160 mm; to neplatí pro stavby bytových domů s výtahem.
- Stupnice a podstupnice musí být k sobě kolmé. U změn dokončených staveb v případě šikmé podstupnice může být přesah stupnice nejvýše 25 mm.
- Schodišťová ramena a vyrovnávací stupně musí být po **obou stranách** opatřeny madly ve výšce **900mm**, která musí přesahovat nejméně o **150mm** první a poslední stupeň s vyznačením v jejich půdorysném průmětu. Madlo musí být osazeno od svislé konstrukce ve vzdálenosti nejméně **60mm**. Tvar madla musí umožnit uchopení rukou **shora a jeho pevné sevření**.
- U schodiště platí pro madla stejné požadavky jako u ramp. Jestliže by výška zábradlí schodiště byla výše než 900 mm na základě požadavku § 27 odst. 4 vyhlášky č. 268/2009 Sb., o technických požadavcích na stavby, a ČSN 74 3305 Ochranná zábradlí, musí se madlo umístit v požadované výšce 900 mm. Doporučené **druhé madlo ve výšce 750 mm** je vhodné pro **osoby menšího vzrůstu** (druhé madlo lze umístit v rozmezí 600 - 750 mm). U **provozu určených dětem** se musí umístit další madlo podle **věkové kategorie (děti do 6 let ve výši 400 - 500 mm, děti do 12 let ve výši 600 - 700 mm)**. Přesah madla je nutný pro oporu osob se sníženou pohyblivostí a je vnímán také jako orientační bod pro osoby se zrakovým postižením. Pro madlo je důležitý také vhodný tvar a materiál.
- **Stupnice nástupního a výstupního** schodišťového stupně každého schodišťového ramene nebo vyrovnávacích schodů musí být **výrazně kontrastně rozeznatelná** od okolí.
- Schodiště vybíhající do prostoru musí mít buď pevnou zábranu či sokl výšky min 300 mm nebo ve výši 100-250mm pevnou zárazku pro bílou hlů jako je spodní tyč zábradlí nebo podstavec a ve výši 1100mm nad pochozí plochou pevnou ochranu jako je tyč zábradlí nebo horní díl oplocení. Pevná zábrana nebo zárazka musí být umístěna tak, aby bylo zabráněno možnosti vstupu zrakově postižených osob do průmětu prostoru s nižší výškou než 2200mm v exteriéru a 2100mm v interiéru.

- TATO DOKUMENTACE SLOUŽÍ PRO ÚČELY STAVEBNÍHO ŘÍZENÍ, V ŽÁDNÉM PŘÍPADĚ NENAHAZUJE PROVÁDĚČÍ ČI DÍLENSKOU DOKUMENTACI !!!
- PŘI VEŠKERÝCH NEJASNOSTECH KONTAKTUJTE PROJEKTANTA
- PROJEKTANT SI VYHAZUJE PRÁVO NA ZMĚNU ŘEŠENÍ V PŘÍPADĚ NOVĚ VZNESENÝCH POŽADAVKŮ ZE STRANY STAVEBNÍKA

| | | |
|---|--|---|
|  | Ing. Jiří Preisler, DiS., Konečná 902/19, Karlovy Vary mob: +420 602 541 106 / e-mail: Preisler.Jiri@gmail.com IČ: 05067154 |  |
| | Petr Holan, Lidická 450/35, Karlovy Vary mob: +420 773 276 399 / e-mail: petr_holan@centrum.cz IČ: 43330321 | |
| VYPRACOVAL Ing. Jiří Preisler, DiS., Petr Holan | ZODP. PROJEKTOVAL Ing. Arch. Pavel Petrák | |



Detail 4. - šatna

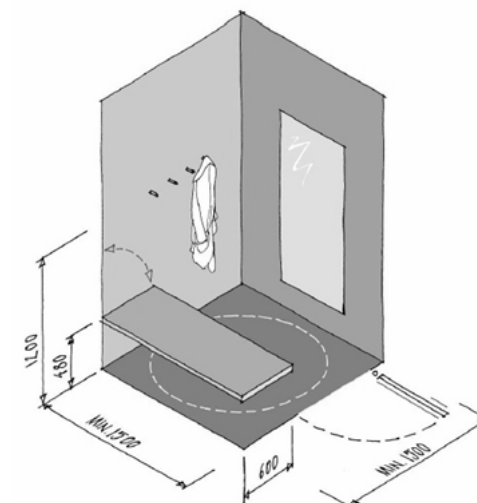
BEZBARIÉROVÉ ZPŘÍSTUPNĚNÍ ZŠ
STAVEBNÍ ÚPRAVY **M 1 : 25**

ŠATNA

Řešení musí být v souladu s přílohou č.3 odst. 5. Hygienická zařízení a šatny k vyhlášce č. 398/2009 Sb.

Požadavky:

- Stěny hygienických zařízení a šatny musí po konstrukční stránce umožnit kotvení opěrných madel v různých polohách s nosností minimálně 150 kg. Po osazení všech zařízení povrchy musí být zachován volný manipulační prostor o průměru min 1500mm. Podlaha musí být protiskluzná.
- Šatna musí mít nejméně rozměry 1500x1500mm. Dveře do šatny šíře min 800mm (doporučení 900mm) Otevírácí dveřní křídlo musí být ve výš **800-900mm** opatřena **vodorovným madlem** přes celou jejich šířku, umístěnými na straně opačné než jsou závěsy.
- **Dveře** musí mít na **vnější straně** ve výš 200mm nad klikou umístěn **štítek s hmatným orientačním** znakem a s příslušným nápisem v Braillově písmu jako je text „WC ženy“, „sprchy muži“ nebo „šatny ženy“. Braillovo písmo musí mít parametry standardní sazby
- Je-li v šatně instalováno zrcadlo, musí být použitelné pro osobu stojící i osobu na vozíku. U pevného zrcadla musí být spodní hrana ve výš max 900mm nad podlahou a horní hrana ve výš min 1800 mm nad podlahou. Sklopné zrcadlo nesmí mít ovládací páku vystupující do prostoru.



POZNÁMKY :

- VŠECHNY ŠATNY URČENÉ PRO BEZBARIÉROVÉ UŽÍVÁNÍ V OBJEKTU ZÁKLADNÍ ŠKOLY BUDOU ŘEŠENY OBDOBNÝM ZPŮSOUBEM A DLE POŽADAVKŮ VYHLÁŠKY č.398/2009 Sb.

POZNÁMKY :

- TATO DOKUMENTACE SLOUŽÍ PRO ÚČELY STAVEBNÍHO ŘÍZENÍ, V ŽÁDNÉM PŘÍPADĚ NENAHRADUJE PROVÁDĚČÍ ČI DÍLENSKOU DOKUMENTACI !!!
- PŘI VEŠKERÝCH NEJASNOSTECH KONTAKTUJTE PROJEKTANTA
- PROJEKTANT SI VYHRAZUJE PRÁVO NA ZMĚNU ŘEŠENÍ V PŘÍPADĚ NOVĚ VZNESENÝCH POŽADAVKŮ ZE STRANY STAVEBNÍKA

| | | | |
|---|---|--|---|
|  | Ing. Jiří Preisler, DiS., Konečná 902/19, Karlovy Vary mob: +420 602 541 106 / e-mail: PreislerJiri@gmail.com IČ: 05067154 | |  |
| | Petr Holan, Lidická 450/35, Karlovy Vary mob: +420 773 276 399 / e-mail: petr_holan@centrum.cz IČ: 43330321 | | |
| VYPRACOVAL Ing. Jiří Preisler, DiS., Petr Holan | ZODP. PROJEKTANT Ing. Arch. Pavel Petrák | | |

Detail 5. - dveře

BEZBARIÉROVÉ ZPŘÍSTUPNĚNÍ ZŠ STAVEBNÍ ÚPRAVY M 1 : 25

VSTUP DO BUDOVY

Řešení dveří musí být v souladu s přílohou č.3 odst. 1. Vstupy do budov k vyhlášce č. 398/2009 Sb.

Požadavky:

- Před vstupem do budovy musí být plocha nejméně **1500 x 1500mm**. Při otevírání dveří ven musí být šířka **min 1500mm** a délka ve směru přístupu **min 2000mm**.
- Sklon plochy před vstupem do budovy pouze v jednom směru a nejvýše v poměru 1:50 (2,0%).
- Vstup do objektu musí mít šířku nejméně **1250mm**. **Hlavní křídlo** dvoukřídlových dveří musí umožňovat otevření nejméně **900 mm**.
- Otevíraná dveřní křídla musí být ve výši **800-900 mm** opatřena vodorovnými **madly** přes celou jejich šířku, umístěnými na straně opačné než jsou závěsy, s výjimkou dveří automaticky ovládaných.
- Dveře smí být zaskleny od výšky **400mm**, nebo musí být chráněny proti mechanickému poškození vozíkem.
- Zámek dveří musí být umístěn min **1000mm** od podlahy, klika nejvýše **1100mm**.
- Horní hrana **zvonkového panelu** smí být max **1200mm** od úrovně podlahy s odsazením od pevné překážky min **500 mm**.
- Vstupy musí být snadno **vizuálně rozeznatelné** vůči okolí.
- Prosklené dveře, jejichž zasklení zasahuje níže než **800 mm** nad podlahou, musí být ve výšce **800-1000mm** a zároveň ve výšce **1400-1600mm** **kontrastně označeny** oproti pozadí; zejména musí mít výrazný pruh šířky nejméně 50 mm nebo pruh ze značek o průměru nejméně 50 mm vzdálenými od sebe nejvíce 150 mm, jasně viditelnými oproti pozadí.
- Pro osoby neslyšící musí být elektronický vrátný s akustickou signalizací vybaven také signalizací optickou.
- Oboustranný komunikační systém musí umožňovat indukční poslech pro nedoslýchavé osoby.

DVEŘE

Řešení musí být v souladu s přílohou č.3 odst. 3. Dveře k vyhlášce č. 398/2009 Sb.

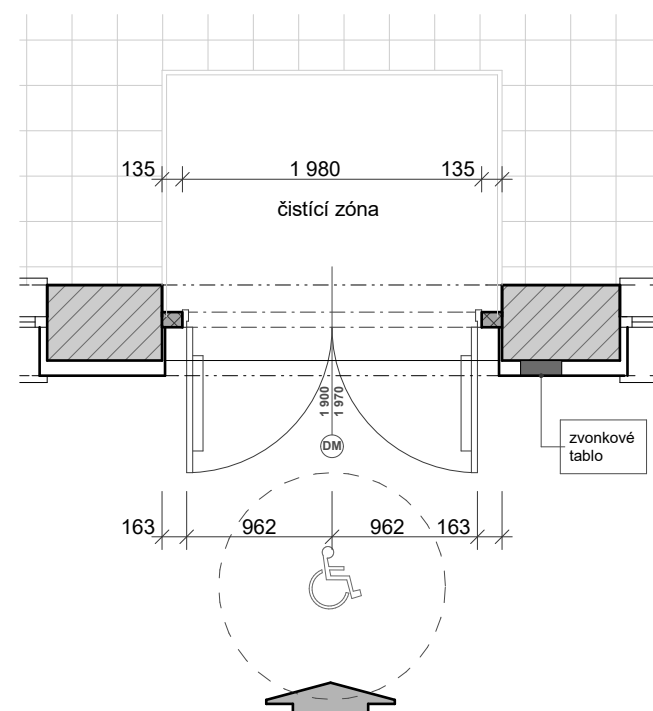
Požadavky:

- Dveře musí mít světlou **šířku nejméně 800 mm**.
- Světlá šířka dveří ve sportovních stavbách musí odpovídat rozměrovým parametrům sportovních vozíků.
- Otevíravá dveřní křídla musí být ve výši **800-900mm** opatřena **vodorovnými madly** přes celou jejich šířku, umístěnými na straně opačné než jsou závěsy, s výjimkou dveří automaticky ovládaných.
- Dveře smí být zaskleny od výšky **400mm** nebo musí být chráněny proti mechanickému poškození vozíkem.
- Prosklené dveře, jejichž zasklení zasahuje níže než **800mm** nad podlahou, musí být ve výšce **800-1000mm** a zároveň ve výšce **1400-1600mm** **kontrastně označeny** oproti pozadí; zejména musí mít výrazný pruh šířky min **50mm** nebo pruh ze značek o průměru min **50mm** vzdálenými od sebe nejvíce **150mm**, jasně viditelnými oproti pozadí.

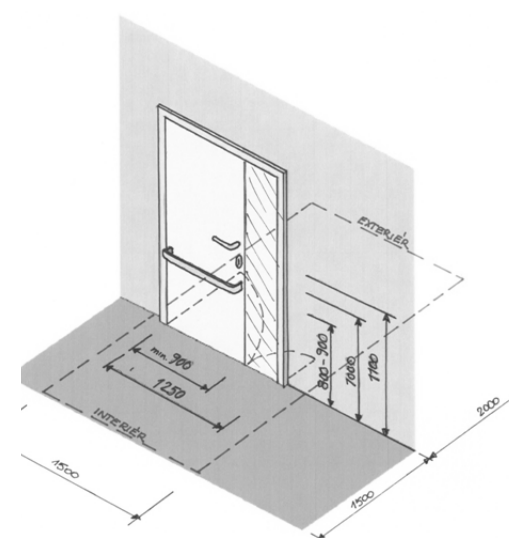
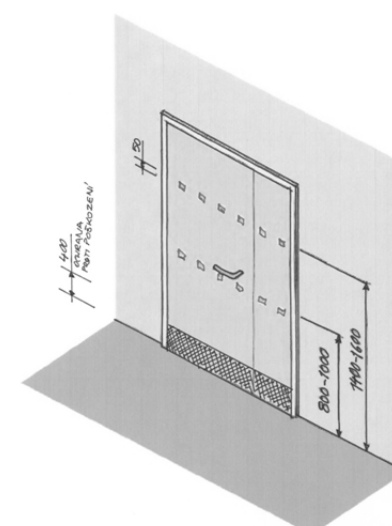
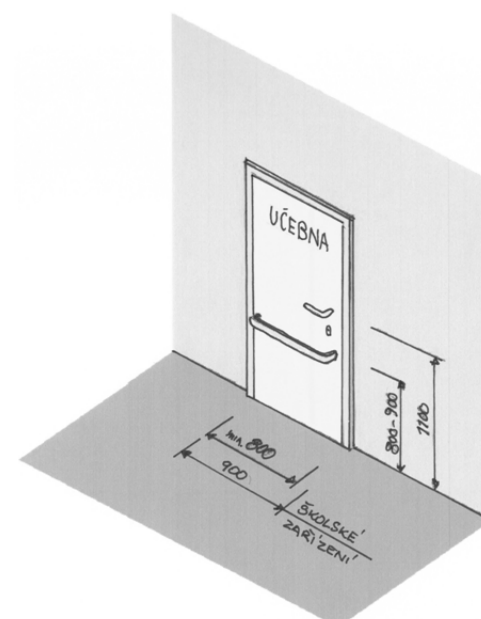
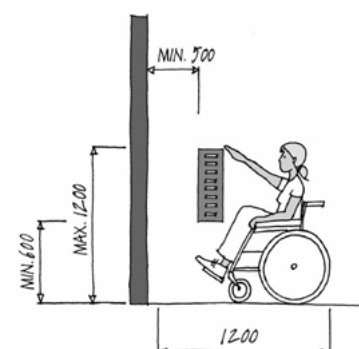
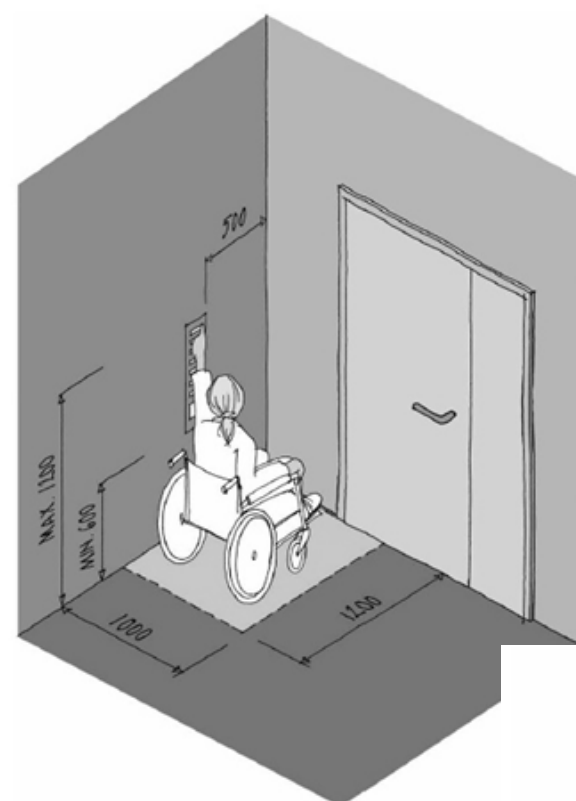
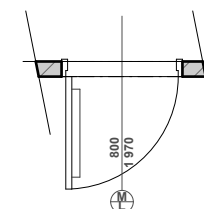
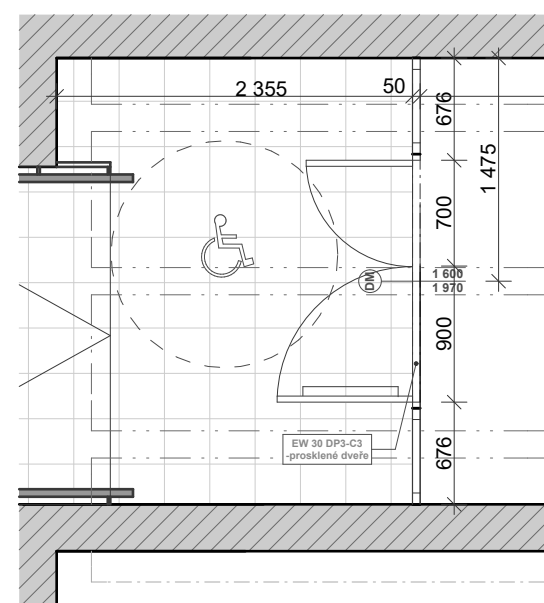
POZNÁMKY :

- TATO DOKUMENTACE SLOUŽÍ PRO ÚČELY STAVEBNÍHO ŘÍZENÍ, V ŽÁDNÉM PŘÍPADĚ NENAHRADUJE PROVÁDĚCÍ ČI DÍLENSKOU DOKUMENTACI !!!
- PŘI VEŠKERÝCH NEJASNOSTECH KONTAKTUJTE PROJEKTANTA
- PROJEKTANT SI VYHRADUJE PRÁVO NA ZMĚNU ŘEŠENÍ V PŘÍPADĚ NOVĚ VZNESENÝCH POŽADAVKŮ ZE STRANY STAVEBNÍKA

| | | |
|--|--|-----------|
| jP/pH | Ing.Jiří Preisler, DiS., Konečná 902/19, Karlovy Vary mob: +420 602 541 106 / e-mail: Preisler.Jiri@gmail.com IČ: 05067154 | D5 |
| | Petr Holan, Lidická 450/35, Karlovy Vary mob: +420 773 276 399 / e-mail: petr_holan@centrum.cz IČ: 43330321 | |
| VYPRACOVAL Ing.Jiří Preisler,DiS., Petr Holan | ZODP. PROJEKTANT Ing.Arch.Pavel Petrák | |



HLAVNÍ VSTUP

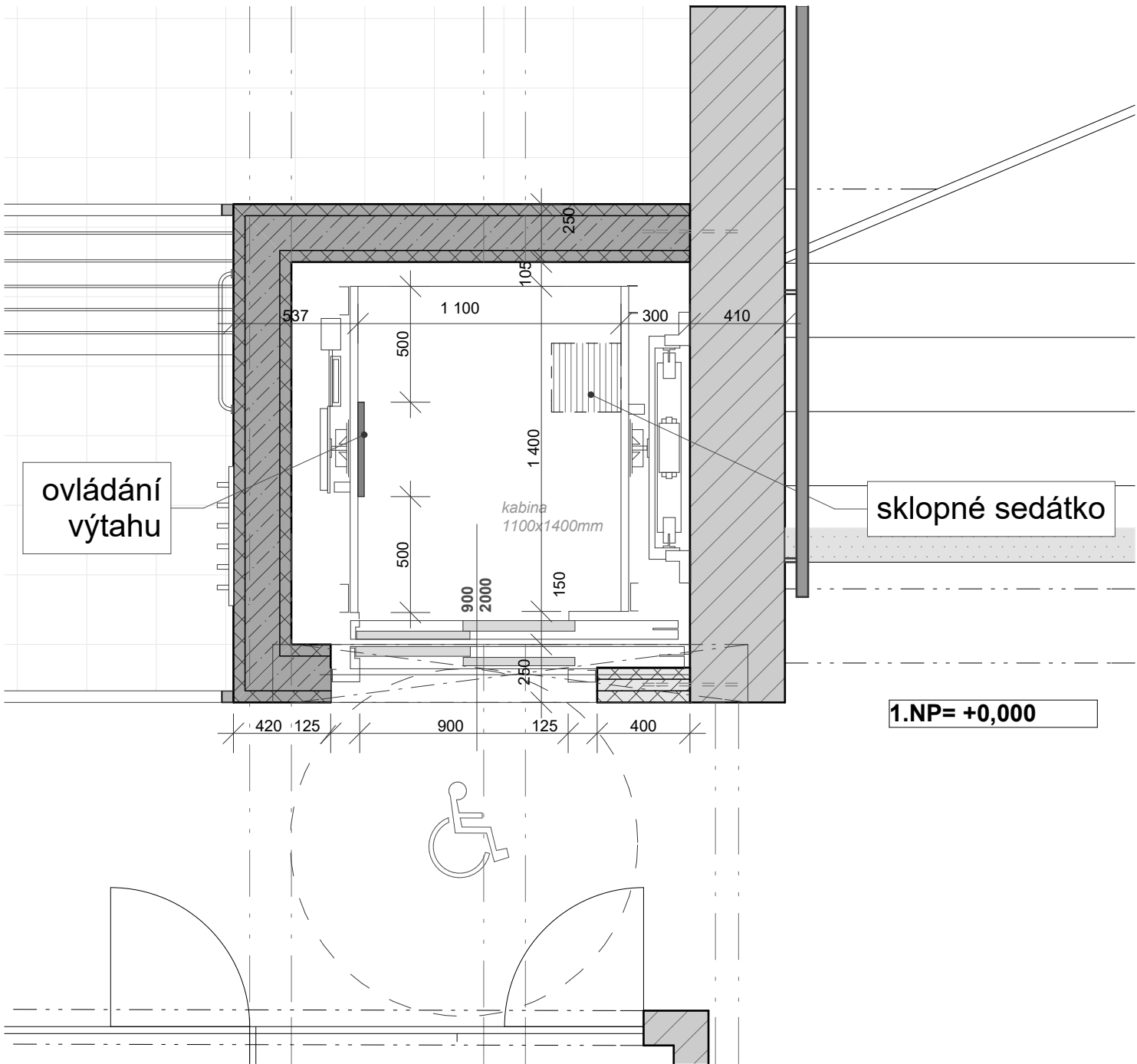


POZNÁMKY :

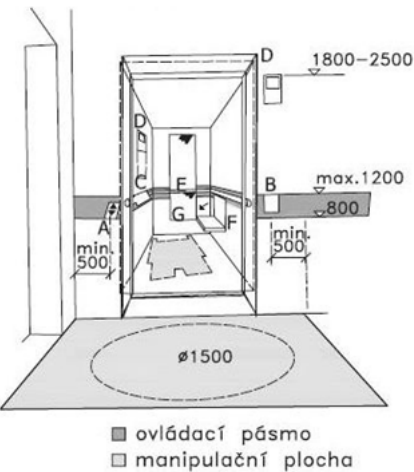
- VŠECHNY DVEŘE V OBJEKTU ZÁKLADNÍ ŠKOLY BUDOU ŘEŠENY OBDOBNÝM ZPŮSOUBEM A DLE POŽADAVKŮ VYHLÁŠKY č.398/2009 Sb.

Detail 6. - výtah

BEZBARIÉROVÉ ZPŘÍSTUPNĚNÍ ZŠ
STAVEBNÍ ÚPRAVY M 1 : 25



POZNÁMKY :
• VŠECHNY VÝTAHY V OBJEKTU ZÁKLADNÍ ŠKOLY BUDOU ŘEŠENY OBDOBNÝM ZPŮSOUBEM A DLE POŽADAVKŮ VYHLÁŠKY č.398/2009 Sb.



VÝTAHY
Řešení musí být v souladu s přílohou č.1 odst. 3. Výtahy, zdvihací plošiny, pohyblivé schody a pohyblivé chodníky k vyhlášce č. 398/2009 Sb.

- Požadavky:**
- Stavby se přednostně vybavují výtahy. Šikmé nebo svislé zdvihací plošiny se použijí jen v odůvodněných případech u změn dokončených staveb. Šikmou zdvihací plošinou se rozumí především schodišťový výtah.
 - Volná plocha před nástupními místy do výtahů musí být nejméně **1500x1500 mm**.
 - Šachetní a klečové dveře výtahu musí být provedeny jako **samočinné vodorovně posuvné dveře**. Klec výtahu musí mít šířku min **1100mm** a hloubku min **1400mm**. Šířka vstupu musí být min **900mm**. V odůvodněných případech u změn dokončených staveb může být klec výtahu zmenšena až na šířku nejméně 1000mm a hloubku nejméně 1250mm. Šířka vstupu musí být nejméně 800mm.
 - Požadavky na provedení a umístění **ovladačů** výtahu a požadavky na zařízení v kleci výtahu stanoví **příslušné normové hodnoty**. Sklopné **sedátko** v kleci výtahu musí být v dosahu ovladačů.
 - Nosnost plošiny pro vozík musí být **nejméně 250 kg**. Požadavky na osvětlení, ovládací a nouzové zařízení svislé zdvihací plošiny a na ohrazení u jízdní dráhy s ohrazením stanoví příslušné normové hodnoty.
 - Ovladače v kleci výtahu a na nástupních místech do výtahu musí vyčnívat nad povrch okolní plochy nejméně o 1 mm. Reliéfní značky nesmí být ryté a vpravo od ovladače musí být příslušný Brailův znak s parametry standardní sazby. Pouze na klávesnicové ovladačové kombinaci se Brailův znak nemusí provádět. Další požadavky na provedení ovladačů výtahů a na jejich označení reliéfními značkami stanoví příslušné normové hodnoty.
 - Požadavky na optickou, akustickou a hlasovou signalizaci v kleci výtahu i ve stanicích stanoví příslušné normové hodnoty.
 - Tam, kde před vstupem do klece výtahu řídicí systém signalizuje směr budoucí jízdy výtahu, musí být zajištěna informace také pro osoby se zrakovým postižením, zejména využitím hlasové fráze.
 - Obousměrné dorozumívací zařízení v kleci výtahu musí umožňovat indukční poslech pro nedoslýchavé osoby. Toto zařízení musí být označeno symbolem podle vyhlášky

POZNÁMKY :
• TATO DOKUMENTACE SLOUŽÍ PRO ÚČELY STAVEBNÍHO ŘÍZENÍ, V ŽÁDNÉM PŘÍPADĚ NENAHRADUJE PROVÁDĚCÍ ČI DÍLENSKOU DOKUMENTACI !!!
• PŘI VEŠKERÝCH NEJASNOSTECH KONTAKTUJTE PROJEKTANTA
• PROJEKTANT SI VYHRADUJE PRÁVO NA ZMĚNU ŘEŠENÍ V PŘÍPADĚ NOVĚ VZNESENÝCH POŽADAVKŮ ZE STRANY STAVEBNÍKA

| | | |
|--|--|----|
| jP/pH | Ing.Jiří Preisler, DiS., Konečná 902/19, Karlovy Vary mob: +420 602 541 106 / e-mail: Preisler.Jiri@gmail.com IČ: 05067154 | D6 |
| | Petr Holan, Lidická 450/35, Karlovy Vary mob: +420 773 276 399 / e-mail: petr_holan@centrum.cz IČ: 43330321 | |
| VYPRACOVAL Ing.Jiří Preisler,DiS., Petr Holan | ZODP. PROJEKTANT Ing.Arch.Pavel Petrák | |

BEZBARIÉROVÉ ZPŘÍSTUPNĚNÍ ZŠ
STAVEBNÍ ÚPRAVY **M 1 : 25**

Řešení dveří musí být v souladu s přílohou č.3 odst. 5. Hygienická zařízení a šatny k vyhlášce č. 398/2009 Sb.

Stěny hygienických zařízení a šaten musí po konstrukční stránce umožnit kotvení opěrných madel v různých polohách s nosností minimálně 150 kg. Po osazení všech zařizovacích předmětů musí být zachován volný manipulační prostor o průměru min 1500mm. Podlaha musí být protiskluzná.

- **Sprchové kouty** musí mít nejmenší půdorysné rozměry **900x900mm**.
- **Vedle sprchového prostoru** musí být **volné místo pro odložení vozíku**, které musí být oddělitelné od vodního paprsku zástěnou nebo závěsem. Pokud jsou použity posuvné dveře, musí být zasouvací s možností snadného ovládání zvenku i zevnitř s šířkou vstupu nejméně 800 mm.
- **Výškový rozdíl** podlahy a dna sprchového boxu nebo koutu může činit **nejvýše 20 mm**.
- Doporučuje se použití nízkých odtokových sifonů nebo vyspádování ve sklonu nejvýše v poměru 1:50 (2,0 %) do odtokového kanálku podél stěny, zakrytého roštem.
- **Sprchové kouty** musí být vybaveny **sklopným sedátkem** o rozměrech min **450x450 mm** ve **výši 460mm** nad podlahou a v osové vzdálenosti 600mm od rohu sprchového koutu. Na stěně kolmé k sedátku a v dosahové vzdálenosti maximálně 750 mm od rohu sprchového koutu musí být **ruční sprcha s pákovým ovládáním**.
- V dosahu ze sedátka a to ve výšce 600-1200 mm a také v dosahu z podlahy a to **nejvýše 150mm** nad podlahou musí být **ovladač signačního systému nouzového volání**.
- **V místě ruční sprchy** musí být **vodorovné a svislé pevné madlo**. Vodorovné madlo musí být ve výši 800mm nad podlahou, nejméně 600mm dlouhé a umístěno nejvýše 300mm od rohu sprchového koutu. Svislé madlo musí být dlouhé nejméně 500mm a umístěno 900mm od rohu sprchového koutu.
- **Doporučuje se osadit i sklopné madlo** v prostoru mezi sedátkem a volným prostorem pro vozík, ve vzdálenosti 300mm od osy sedátka a ve výši 800 mm nad podlahou.
- **Dveře** musí mít na **vnější straně** ve výši 200mm nad klikou umístěn **štítek s hmatným orientačním znakem** a s příslušným nápisem v Braillově písmu jako je text „WC Ženy“, „sprchy muži“ nebo „šatny ženy“. Braillovo písmo musí mít parametry standardní sazby.

- TATO DOKUMENTACE SLOUŽÍ PRO ÚČELY STAVEBNÍHO ŘÍZENÍ, V ŽÁDNÉM PŘÍPADĚ NENAHRADZUJE PROVÁDĚCÍ ČI DÍLENSKOU DOKUMENTACI !!!
- PŘI VEŠKERÝCH NEJASNOSTECH KONTAKTUJTE PROJEKTANTA
- PROJEKTANT SI VYHRAZUJE PRÁVO NA ZMĚNU ŘEŠENÍ V PŘÍPADĚ NOVĚ VZNESENÝCH POŽADAVKŮ STRANY STAVEBNÍKA

POZNÁMKY :

- VŠECHNY SPRCHY URČENÉ PRO BEZBARIÉROVÉ UŽÍVÁNÍ V OBJEKTU ZÁKLADNÍ ŠKOLY BUDOU ŘEŠENY OBDOBNÝM ZPŮSOBEM A DLE POŽADAVKŮ VYHLÁŠKY č.398/2009 Sb.

