

Město Sokolov, Hornický dům

Riziková zpráva



květen '17

respect.
Group

Za kvalitu pojištění přebíráme *osobní* odpovědnost



Název společnosti	Město Sokolov, Hornický dům
Skupina/ mateřská spol.	Město Sokolov
Sídlo	Rokycanova 1929, 356 01 Sokolov
IČ:	00 259 586
Posuzovaná lokalita	5. května 655, 356 01 Sokolov
Datum prohlídky	31. 5. 2017
Autor	Petr Martínek

Cílem této zprávy o riziku je popis a hodnocení rizik v souvislosti s činnostmi klienta ve vlastním výrobním areálu na základě rizikové prohlídky.

Riziková zpráva se zaměřuje na identifikaci, hodnocení a kontrolu potenciálních rizik, které mohou významně ohrozit finanční stabilitu klienta, a to zejména:

- **požárních rizik**
- **odpovědnost**

Tento dokument včetně jeho obsahu je duševním vlastnictvím společnosti RESPECT, a.s. a je chráněn příslušnými předpisy na ochranu duševního vlastnictví. Bez výslovného písemného souhlasu společnosti RESPECT, a.s. je přísně zakázáno tento dokument či veškeré texty, fotografie, grafiky a jiné údaje v něm obsažené měnit, vyrazit, reprodukovat, kopírovat, distribuovat či jinak šířit nebo používat.

Pojistitel je oprávněn užít tento dokument či jeho obsah bez výslovného souhlasu společnosti RESPECT, a.s., výhradně pro účely zpracování nabídky pojištění či jiného nezávazného návrhu pojistné smlouvy, za podmínky, že tuto nabídku či návrh obdrží zájemce o pojištění výhradně prostřednictvím společnosti RESPECT, a.s. Pojistitel není oprávněn takovou nabídku pojištění či nezávazný návrh pojistné smlouvy zpřístupnit jinému pojišťovacímu zprostředkovateli, zájemci o pojištění či třetí osobě.



Obsah

1 Profil rizika	4
1.1 Obecné informace o společnosti	4
1.2 Popis lokality	5
2 Analýza rizika	7
2.1 Popis objektů/budov	7
2.2 Stavební konstrukce	8
2.3 Popis technologie/provozu	10
2.4 Rizika provozu	10
2.5 Energie a media	11
2.6 Skladování	12
2.7 Požární ochrana	13
2.8 Zabezpečení objektu, ostraha	16
2.9 Management kontroly	17
2.10 Údržba a revize	17
2.11 Přírodní a jiná nebezpečí.....	18
2.12 Terorismus a vandalismus.....	21
2.13 Kybernetická rizika, IT	21
3 Pojistné částky a stanovení MPL	22
3.1 Pojistné částky.....	22
3.2 Stanovení požárních komplexů	22
3.3 Odhad a definice pravděpodobné maximální škody	23
3.4 Škodní průběh	23
4 Přílohy	24
4.1 Situační mapka místa	24
4.2 Divadlo, 1.PP, operativní karta	25
4.3 Fotodokumentace	26
5 Použité zkratky	28

1 Profil rizika

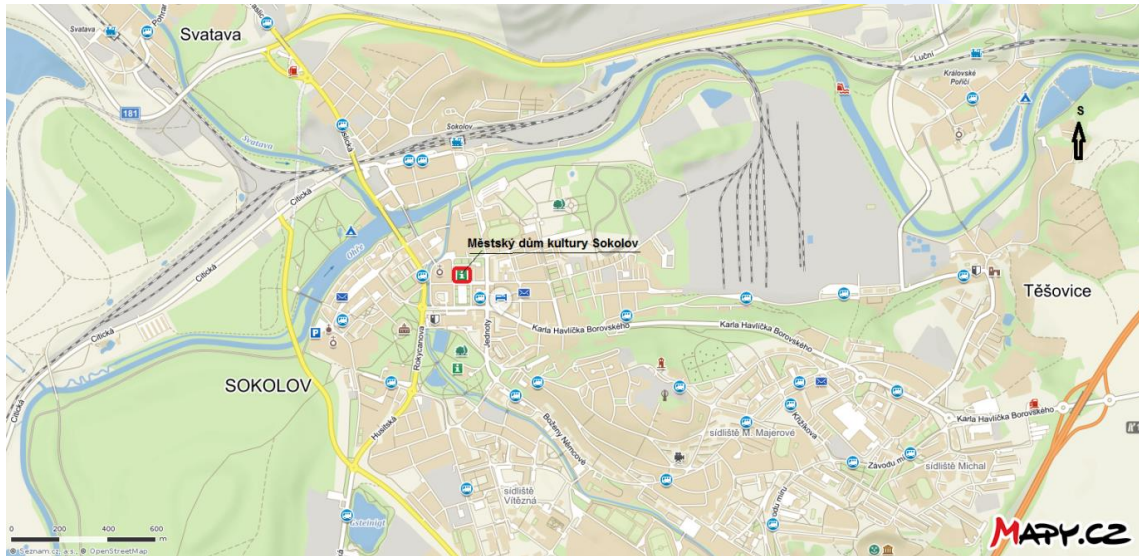
1.1 Obecné informace o společnosti

Název společnosti	Město Sokolov
Město Sokolov	<p>Sokolov je město ve stejnojmenném okrese v Karlovarském kraji, ležící cca 18 km Z směrem od Karlových Varů, na soutoku řek Ohře a Svitavy. Nachází se uprostřed sokolovské pánve, v nadmořské výšce 401 m. V roce 2017 zde žilo cca 24 tisíc obyvatel. Charakter města je ovlivněn těžbou hnědého uhlí a průmyslovou zástavbou.</p> <p>Město Sokolov je vlastníkem a provozovatelem Městského kulturního domu v Sokolově.</p>
Web společnosti	<p>www.sokolov.cz www.mdksokolov.cz</p>
Městský dům kultury Sokolov	<p>Náleží k organizacím města Sokolov.</p> <p>Hlavními činnostmi organizace jsou zajištění provozu městského kulturního domu, pořádání výstav, kulturních a společenských akcí. Provoz divadla a městského infocentra v objektu Hornického domu.</p>
Předmět pojištění	<p>Hornický dům je jednou z výrazných dominant města. Byl vybudován v letech 1923 – 1924 jako Krajský hornický dům. V průčelí budovy je zasazen monumentální reliéf pojmenovaný „Jeden den ze života horníka“ Objekt je kulturní památkou.</p>
Vlastnické vztahy	<p>Vlastníkem a provozovatelem Hornického domu je město Sokolov.</p> <p>V současné době je Hornický dům sídlem Městského domu kultury a Sokolovského infocentra.</p>

1.2 Popis lokality

Lokalita	Hornický dům
Poloha/umístění	Hornický dům je situován v centru města Sokolov v S části náměstí Budovatelů na rovinatém pozemku. Ve vzdálenosti 70 – 80 m od objektu je koryto Lobežského potoka, řeka Ohře protéká ve vzdálenosti cca 250 m.
Adresa	5. května 655, Sokolov
Nadmořská výška	400 m
GPS	50.1812031N, 12.6451019E
Počet zaměstnanců/ pracovní doba	26 osob. 1 směnný provoz. Stravování nezajištěno.
Hlavní činnosti	Hornický dům je využíván ke kulturním účelům (Městské divadlo Sokolov, taneční sál). Část nebytových prostor je dlouhodobě pronajímána (administrativa, 3 restaurace, banketní salonek, baby klub, manažerská škola). V 1NP objektu je umístěno Sokolovské infocentrum.
Pronájmy prostor	Nebytové prostory: <ul style="list-style-type: none"> - 3 restaurace; - kanceláře; - baby klub; - manažerská škola;
Externí firmy	Zajištění podpůrných činností – odvoz odpadů, údržba objektů, technologií.

Místo pojištění, umístění (zdroj www.mapy.cz)



2 Analýza rizika

2.1 Popis objektů/budov

Stavba pro kulturní a společenské akce je určená ke shromažďování většího množství osob.

Jedná se o samostatně stojící, třítraktový objekt čtvercového tvaru, o největších půdorysných rozměrech 43 x 35 m. Nejvyšší výška objektu cca 26 m, požární výška 19,47 m.

Celkem 4NP, 2PP.

Objekt je rozdělen samostatnými vchody na střední část a dvě křídla.

Objekt je dispozičně rozdělen na části:

- A. hlavní trakt s přístupem z nám. Budovatelů, zadní část přístupna z ul. Pionýrů
- B. levé křídlo s vchodem z ulice Odboje
- C. pravé křídlo s vchodem z ulice Jednoty

Ve střední části budovy je umístěn hlavní vchod, kde začíná vstupní hala, ze které jsou vedeny hlavní vstupy na víceúčelové sály a boční křídla budovy. V bočních křídlech se nacházejí administrativní prostory a učebny.

Rozdělení objektu dle činností:

- 2PP - dílna údržby, hlavní elektrická rozvodna, strojovna vzduchotechniky, ve střední části výměníková stanice, strojovna vzduchotechniky pro velký sál, divadlo, v levé části sklepy restaurace;
- 1PP - divadlo, restaurace, sklady, šatny;
- 1NP - informační centrum, recepce, schodiště ke křídlům budovy a velkému sálu, restaurace se zimní zahradou
ve střední části budovy je umístěno divadlo a velký taneční sál, divadlo probíhá přes 1 a 2PP, velký taneční sál probíhá přes 2 – 4 NP
- 2NP – kanceláře, učebny;
- 3NP – kanceláře, učebny;
- 4NP – služební byty (2x), taneční a hudební zkušebny, skladování, archiv (dvě místnosti v pravém traktu);

V podzemních podlažích jsou technické prostory, dětský klub, restaurace (samostatný vstup), bar (samostatný vstup).

V nadzemní části objektu se nachází velký taneční (společenský) sál s kapacitou 650 osob a

restaurace s kapacitou 260 osob.

V samostatné části 1.PP a 2.PP se nachází provoz divadla (*klasifikován jako provoz s vysokým požárním nebezpečím*).

Kapacita divadla je 356 sedadel (+ 30 židlí). Divadlo je přístupné samostatným vstupem z volného prostoru z V strany objektu.

V objektu nejsou garáže či garážová stání.

2.2 Stavební konstrukce

Nehořlavý konstrukční systém. Stěny jsou podzemní části železobetonové, v nadzemní části zděné z pálených cihel, omítnuté.

Stropy jsou železobetonové, zastřešení je provedeno dřevěným krovem, s nehořlavou krytinou.

Schodiště železobetonová a kamenná.

Konstrukční prvky jeviště divadla, kina, tanečního sálu, klubů dřevěné.

Povrchy stěn vápenná, respektive vápenná štuková omítka. Okna dřevěná.

Místy jsou v interiérech hořlavé obklady.

Opony a závěsy v divadle a sálech opatřeny protipožární impregnací.

Ochrana před bleskem	Ochrana před bleskem a přepětím provedena, použity klasické bleskosvody, franklinova typu.
Požární úseky	<p>V současnosti (převážně vyjma rekonstruovaných prostor) neuvažujeme důsledné rozdělení objektu na požární úseky.</p> <p>Prostory divadla tvoří samostatný požární úsek.</p> <p>Kladem je požární odolnost stavebních konstrukcí, nicméně na chodbách chybí oddělení jednotlivých podlaží od spojovacích schodišť a prostor</p>

	požárními uzávěry. Půdní prostory jednotlivých traktů odděleny protipožárními dveřmi.

Prvky umělecké hodnoty	V průčelí budovy je zasazen reliéf z roku 1923. Restaurace, sály, schodiště a foyer jsou doplněny a vybaveny příslušenstvím a inventářem z 60. a 70. let.
Stavebně technický stav objektu	Objekt je v dobrém stavebně technickém stavu. Všechny prostory jsou využívány v souladu s kolaudačním rozhodnutím.

Hornický dům	Rekonstrukce, opravy
---------------------	-----------------------------

Objekt postupně rekonstruován a modernizován, dle finančních možností.

Rozsáhlá rekonstrukce objektu proběhla v letech 1969 – 1970.

Rekonstrukce, opravy v letech 2008 – 2017:

- výměna oken, sanační práce;
- rekonstrukce vstupního schodiště;
- rekonstrukce klubu mladých, tanečních zkušeben, loutkové scény;
- rekonstrukce kuchyně hlavní restaurace a toalet;
- rekonstrukce tanečního parketu;
- rekonstrukce banketního salonku;

Celková výše investic cca 40 mil. Kč, z toho schodiště cca 33 mil. Kč.

2.3 Popis technologie/provozu

Hornický dům

technologie

Instalovány provozní technologie.

Výměník tepla.

Výtahy:

- 4 jídelní výtahy, v současnosti mimo provoz;
- nákladní výtah;
- divadelní výtah (1NP – 1PP);

Vzduchotechnika.

Gastrotechnologie. Příprava hotové stravy - provoz hlavní restaurace, zajišťuje nájemce.

Další 2 restaurace nevaří.

Jevištní technologie, divadlo.

2.4 Rizika provozu

Riziko	Popis
Nebezpečné chemické látky	-
Technické plyny	Přívod zemního plynu, pouze do restaurací.
Nebezpečí výbuchu	-
Vysoké teploty a tlaky	-
Jiné	Při hudebních a divadelních produkcích jsou z řad obslužného personálu (zaměstnanců) vyčleněny proškolené osoby pro výkon činnosti preventivní požární hlídky. Navíc vždy 4 osoby, externí spolupracovníci, spolu s velitelem PO hlídky (externí spolupracovník, OZO), spolupracují s pořadatelem na organizaci a průběhu kulturních představení. Jejich přítomnost je smluvně zakotvena v podmínkách pronájmu prostor a je podmínkou pro realizaci představení.

2.5 Energie a media

	Popis
Elektřina	Rozvod elektřiny zajišťuje hlavní rozvodna elektrické energie na úrovni 2.PP, 1 přípojné místo, hlavní vypínač ve 2.PP, pro divadlo podružný vypínač. Není náhradní zdroj elektrické energie.
Vytápění	Vytápění objektu zajištěno vlastním výměníkem v objektu, topné médium pára, dálková dodávka páry z centrálního městského zdroje (cizí zdroj). Rekonstrukce výměníku a otopné soustavy v roce 2002, celkem 14 větví rozvedeno v objektu, horkovodní rozvody.
Plyn	Rozvod plynu – přípojka z rozvodu zemního plynu, rozvody pouze pro restaurace v 1.NP a 2.NP.
Pára	-
Voda	Dodávka pitné vody do objektu z veřejné sítě, TUV připravována ve výměníku. Odpadní vody vyvedeny do městské kanalizace, nejsou instalovány zpětné klapky v kanalizačním potrubí.
Stlačený vzduch	-
Vzduchotechnika, chlazení	Vzduchotechnika umožňuje zároveň vytápění prostor, klimatizace není instalována.
Ostatní	Spodní vody Do objektu prosakují spodní vody. Instalována 2 elektrická čerpadla pro odčerpávání spodních vod, střídavý provoz. V nepřetržitém provozu, v případě vystoupaní spodní vody nad kapacitní možnost čerpadel automatická signalizace na vrátnici objektu. Připraveno případné nasazení dalšího mobilního elektrického čerpadla. Pro případ přerušení dodávky elektrické energie k dispozici čerpadlo na spalovací motor. Voda odčerpávána do městské kanalizace.

Rozvody energií, médií	Rozvody vody, zemního plynu, elektřiny, teplovodní rozvody (vytápění).
-------------------------------	--

2.6 Skladování

2.6.1 Skladování nebezpečných látek

Název	Detaily
Hořlavé a nebezpečné látky	Skladovány a používány HK kapaliny I. - IV. třídy nebezpečnosti v omezeném množství pro úklid a údržbu. Barvy vodou ředitelné, v původních přepravních obalech. Skladováno v prostoru dílny údržby. Není samostatný sklad HK.
Tlakové láhve, hořlavé plyny	Nejsou skladovány či používány tlakové láhve / technické plyny.

Název	Detaily
Odpady	Odpadové hospodářství zajištěno externí firmou, shromažďovací místa u objektu označena, zajištěn dostatečný počet nádob i třídění jednotlivých druhů odpadů, čistota a pořádek v celém objektu. Místo shromažďování odpadu zabezpečeno automatickým hlásičem EPS.

2.6.2 Ostatní komodity

Název	Detaily
Potraviny	Pro zajištění stravování – příruční sklady potravin, potravinářských olejů a tuků, obalového materiálu.

2.7 Požární ochrana

2.7.1 Začlenění činností do kategorií s požárním nebezpečím

V objektu jsou provozovány činnosti s vysokým a zvýšeným požárním nebezpečím.

V tabulce níže jsou uvedeny vybrané činnosti se zvýšeným a vysokým požárním zatížením dle §4 odst. 1) a 2) zákona č. 133/1985 Sb., o požární ochraně:

Začlenění	Objekt, činnost	Detaily
Zvýšené	Prostory restaurace, salonku a zimní zahrady včetně kuchyně a skladů.	Celková maximální kapacita 260 osob, 1NP.
	Prostory velkého sálu s jevištěm, balkonem.	Celková maximální kapacita 650 osob.
	Archiv.	4.NP
	Dílna údržby.	2.PP
Vysoké	Prostory divadla.	Prostory divadla určeny až pro 360 osob, objekt zasahuje ze 2/3 do podzemních podlaží. První řada hlediště se nachází pod úrovní chodníku.

2.7.2 Požárně bezpečnostní zařízení (PBZ)

PBZ	Detaily
EPS	<p>EPS, celkem 2 ústředny, TESLA LITES.</p> <p>EPS, pokrývá cca 60% objektu, detektory ionizační, opticko kouřové a tlačítkové hlásiče.</p> <p>Prostory divadla pokryty EPS 100%.</p> <p>Serverovna a telefonní ústředna zajištěna automatickým požárním hlásičem.</p> <p>Prostory technického zázemí – výměník, strojovny VZT nejsou pokryty EPS.</p> <p>Kanceláře nejsou převážně pokryty EPS.</p> <p>EPS instalovaná v sálech a chodbách je převážně charakteru tlačítkových hlásičů, nikoli automatických detektorů požáru.</p>

PBZ	Detaily
	<p>Dodatečně instalován automatický požární hlásič v prostoru shromažďování odpadu.</p> <p>Signál o stavu ústředny EPS je sveden na recepci s nepřetržitou službou, v případě pochůzek je pracovník vybaven mobilním telefonem, kde je signál EPS rovněž vyveden.</p>
SHZ	-
ZOTK	Prostor divadla je vybaven samočinným odvětrávacím zařízením, spouští se signálem od požárních tlačítek nebo při vypnutí provozní elektrické energie v objektu.
Požární klapky	V rozvodech VZT instalovány automatické požární klapky, celkem 5 ks klapek, nejsou ovládány EPS, autonomní čidla, použity pouze v prostorách divadla.
Požární uzávěry	Ano, instalovány.
Protivýbuchová zařízení	-
Jiná detekce	-
Ostatní	-

	Detaily
Nouzové osvětlení	Nouzové osvětlení napájeno záložním zdrojem UPS, rekonstrukce v roce 2003, umístěny v 1.PP + instalována svítidla s vlastními akumulátorovými zdroji.
Únikové cesty	Únikové cesty provedeny jako nechráněné.

2.7.3 Hydranty, zdroje požární vody a hasicí přístroje

	Detaily
Zdroj požární vody	Veřejný vodovodní řad. Rozvodná síť požárního vodovodu větвовá.
Technické řešení	Rozvod vody bez posilovacích čerpadel.
Vnější hydranty	2 podzemní hydranty v blízkosti objektu na potrubí DN 100 a DN 125.
Vnitřní hydranty	Nástěnné hydranty v objektu, celkem 14 ks.

	Detaily
Požární nádrže	-
Suchovody	Požární žebříky na vnějšku objektu s nezavodněným požárním potrubím v jedné štětině, celkem 2 ks.
PHP	Rozmístěny PHP v objektu, v dostatečném počtu dle kvalifikovaného posouzení oprávněné osoby.

2.7.4 Dojezd jednotek požární ochrany

Dojezd nejbližší resp. nejrychlejší jednotky kategorie JPO I

	1.
Název JPO	JHZS Karlovarského kraje, PS Sokolov, Petra Chelčického 1560.
Vzdálenost (km)	cca 0,6 km
Dojezd (min)	cca do 5 min

2.8 Zabezpečení objektu, ostraha

	Detaily
Fyzická ostraha	Objekt je nepřetržitě pod dozorem vlastních zaměstnanců, nonstop služba na vrátnici, vždy v počtu 1 zaměstnance.
Osvětlení	-
Oplocení	Objekt není oplocen.
Vjezdy, vstupy	Vyjma hlavního vchodu na J straně objekt disponuje více vchody, užívány příslušnými nájemci prostor.
Kamerový systém	Celkem 9 kamer instalováno, dozorují vstupy do objektu, schodiště, velký sál, loutkovou scénu, zimní zahradu. Kamery vybaveny IR přisvícením. Prováděn záznam obrazu po dobu 10 dnů.
EZS (PZTS)	Instalace v prostoru divadla, zabezpečeny vstupy, PIR detektory použity. Signalizace zařízení na vrátnici objektu.

	Detaily
Parkování	Nejsou garáže, garážová stání, či vyhrazená parkovací místa. Parkování na vymezených plochách, veřejných komunikacích, v režii města.

2.9 Management kontroly

	Detaily
Zajišťování úkolů PO	Požární ochranu zajišťuje odborně způsobilá osoba, fy PHP servis, s.r.o.
Dokumentace PO	Dokumentace PO ve smyslu vyhlášky MV ČR č. 246/2001 Sb., § 27 je pro areál zpracována, respektive průběžně aktualizována.
Preventivní požární prohlídky	Pravidelná kontrola pracovišť se zaměřením na požární prevenci prováděna nejméně v intervalu 1 za 3 měsíce.
Ohlašovna požáru	Na vrátnici.
„Horké práce“	Příkaz ke svařování – ředitel společnosti.
Kouření	Vyhrazená místa mimo objekt. V objektu vydán zákaz kouření.
Nabíjecí místa	Nejsou.
Úklid	Prováděn vlastními zaměstnanci a nájemci prostor.
Ostatní	-

2.10 Údržba a revize

	Detaily
Elektro	Prováděny v předepsaných termínech.
Požární systémy	Pravidelné revize požárních hydrantů a PHP jsou prováděny oprávněnou externí firmou, zajištěno klientem.

	Detaily
Budovy a stavby	Údržba objektu pravidelná, stavebně technický stav objektu dobrý. Základní údržba řešena vlastními silami a ve spolupráci s externími dodavateli. Revize vyhrazených technických zařízení prováděny v termínech.
Údržba technologií	Údržba a provozuschopnost technologií řešena zčásti vlastními silami a částečně smluvně s externími partnery. Průběžná, pravidelná, preventivní.

	Detaily
	Zpracován plán prohlídek, oprav a údržby jednotlivých technologií. Údržba kombinovaná (budovy, stavby, technologie). Není autogenní svářečská souprava. Počet pracovníků údržby – celkem 4 osoby.

2.11 Přírodní a jiná nebezpečí

Objekt je tvořen nosnými konstrukcemi z nehořlavých hmot, které při požáru nezvyšují jeho intenzitu.

Uvažujeme pouze velmi omezené rozčlenění prostor objektu na samostatné požární úseky.

Stavebně technický stav objektu je na dobré úrovni.

Úklid a pořádek v areálu zajištěn.

Objekt je dobře přístupný po zpevněných komunikacích (ul. 5. května, Odboje, Pionýrů). V okolí se nenachází žádné výrobní, skladové provozy či čerpací stanice PHM.

Katastrofické scénáře:

Povodeň/záplava.

Klasifikace dle metodiky FRAT: místa pojištění leží uvnitř území záplav:

- a) II. tarifní zóna ČAP, vzdálenost od řeky Ohře cca 250 m;

Pád letadla bezprostředně nehrozí.

Protipožární zabezpečení objektu je na průměrné úrovni.

Automatická EPS instalována v části objektu.

Zdroje a dostupnost požární vody v objektu a okolí dostatečné.

Přírodní nebezpečí

	Detaily
Povodeň/záplava	Zvýšené riziko. Zabezpečit pojištěním.
Přívalové deště	Nízké riziko, uvažováno. Zabezpečit pojištěním.
Sesuv půdy	Nízké riziko.
Vichřice, krupobití	Uvažována, možné poškození střešních krytin, konstrukcí včetně opláštění či prosklených částí objektů. Nízké riziko. Zabezpečit pojištěním.

	Detaily
Tíha sněhu, námrazy	Nízké riziko. Zabezpečit pojištěním.
Zemětřesení	Nízké riziko.
Pád stromů, komínů	Nízké riziko, nelze vyloučit. Zabezpečit pojištěním.
Úder blesku, účinky atmosférické elektřiny	<p>Uvažován. Nízké až střední riziko, možné poškození elektrických zařízení v objektu a elektroinstalací.</p> <p>Nelze vyloučit poškození elektronických prvků provozních technologií a výpočetní techniky v důsledku nepřímého úderu blesku vlivem indukovaného elektrického pole.</p> <p>Ochrana proti blesku provedena standardním způsobem.</p> <p>Zabezpečit pojištěním.</p>

	Detaily
Požár & výbuch	<p>Požární rizika – hodnocena jako nízká až střední.</p> <p>Vzhledem k minimálnímu rozčlenění prostor objektu na samostatné požární úseky pravděpodobnost vysokých majetkových škod.</p> <p>Riziko vzniku požáru / výbuchu uvažováno nízké vzhledem k charakteru provozů, požárnímu zatížení, respektive střední (strojovny VZT, kuchyně).</p> <p>Zvýšené požární nebezpečí - především shromažďovací prostory (divadlo, velký sál).</p> <p>Možné nedbalostní škody – neopatrnost při manipulaci s ohněm, kouření, porušení předpisů.</p> <p>Mimo poškození či znehodnocení věcí plamenným hořením uvažovány škody způsobené zplodinami, případně hasebním zásahem (zasažení věcí hasebními látkami).</p>
Vodovodní škody	Uvažovány, možné úniky média (vodovod, teplovodní rozvody, kanalizace). Zvýšené riziko. Zabezpečit pojištěním.
Náraz dopravního prostředku, pád břemene	Dopravní nehoda uvažována, v bezprostřední blízkosti městské komunikace.

	Detaily
Technická rizika	<p>Provozní porucha či mimořádná událost nevelkého rozsahu (ve smyslu majetkových škod) může mít závažné dopady pro klienta v případě, že dojde k přerušení či omezení provozu objektu.</p> <p>Možné jsou poruchy technologických zařízení spojené s únikem médií (vodovod, výměník), respektive možné poruchy na elektroinstalaci či elektrozařízení.</p> <p>Uvažujeme rizika strojních škod s následným přerušením provozu (rozvodna, výměník tepla).</p> <p>Nízké – střední riziko. Zabezpečit pojištěním.</p>
Přerušení provozu	<p>Uvažováno z důvodů požárních, strojních či živelních škod.</p> <p>Riziko nízké – střední. Zabezpečit pojištěním.</p>
Odpovědnostní škody	<p>Zvýšené riziko.</p> <p>Uvažovány v souvislosti s provozovanými činnostmi (společenské akce, představení, atp.).</p> <p>V případě mimořádných událostí možné problémy při evakuaci osob – množství osob, absence CHÚC, evakuačních výtahů, atp. – možné vysoké odpovědnostní škody.</p>
Škody na zdraví, životním prostředí	<p>Nízké riziko.</p> <p>Nepředpokládá se újma na zdraví či životech osob.</p>

2.12 Terorismus a vandalismus

	Detaily
Terorismus	<p>Nebezpečí teroristického útoku nelze vyloučit, v podstatě každé podobné zařízení je jednoznačně „měkkým“ cílem, snadno přístupným, s pravděpodobně značným mediálním dopadem činu. Při relativně nízkých majetkových škodách nutno uvažovat ohrožení zdraví či života značného počtu osob.</p> <p>Vlastník či provozovatel, pořádané akce, klientela, nepředstavují dle dostupných informací zvýšené riziko.</p>
Vandalismus	<p>Vandalismus uvažován, ohroženy především obvodové konstrukce objektu - fasády, okenní výplně, zasklení, dveře, klempířské prvky. Nejpravděpodobnějším se jeví pospreyování či fyzické poškození (stavební součásti, příslušenství).</p> <p>Možné zvandalizování vybavení objektu (inventář) instalované ve veřejně přístupných prostorech.</p> <p>Krádeže a vandalismus možné, škody na inventáři a vybavení tanečních, klubových a divadelních scén, sociálních zařízení</p> <p>Pravděpodobně drobné škody s vyšší četností.</p> <p>Zvýšené riziko. Zabezpečit pojištěním.</p>

2.13 Kybernetická rizika, IT

Výpočetní technika rozptýlena v kancelářských prostorech, serverovna v 1.NP objektu.

Data zálohována, zajištěno uložení v jiných místech.

3 Pojistné částky a stanovení MPL

3.1 Pojistné částky

Pojištění majetku	Pojistná částka (v Kč)
Soubor budov a ostatních staveb vč. příslušenství	
Soubor věcí movitých	
Soubor zásob	
Ostatní	
Přerušlení provozu	
Ušlý zisk a fixní náklady	
Doba ručení (měsíců)	
Celkem	

3.2 Stanovení požárních komplexů

Objekt Hornického domu tvoří jeden požární komplex.

č.	Název	Hodnota (v Kč)			
		Nemovitý	Movitý	Zásoby	Ostatní
1	Hornický dům				

Požární komplex je množina objektů, jejichž odstupy jsou menší než odstup zajišťující bezpečné požární oddělení. Za takový odstup se považuje vzdálenost větší než je výška vyšší ze sousedních budov, minimálně však 10 m, maximálně 20 m. V případě skladů s hořlavými látkami se za bezpečnou vzdálenost považuje 20 m, od místa možného výbuchu pak 30 m.

3.3 Odhad a definice pravděpodobné maximální škody

Pravděpodobná maximální škoda – PML (Probable Maximum Loss)

Největší ztráta, jakou lze očekávat z jedné katastrofální události, u které je počáteční nehoda tak velká, že všechny instalované ochranné systémy jsou zničeny, vyřazeny z činnosti a nefunkční a nejsou schopny zastavit šíření ztrát.

Zohledněna jsou opatření požární ochrany – požární úseky, stropy a podlaží odolná proti požáru.

Vnější protipožární opatření fungují normálně (jednotky PO zasáhnou v předpokládané době, hasicí přístroje jsou funkční).

Pravděpodobná maximální škoda je ta, s níž se při nějaké události s přihlédnutím k daným rizikům musí při opatrném způsobu uvažování počítat.

Pozn.: ochrannými systémy se rozumí především stabilní hasicí zařízení různých typů, zařízení pro odvětrání kouře a tepla, požární klapky a požární uzávěry otvorů.

V případě uvažování i katastrofických škod (ohrožení přírodními katastrofami, pádem letadla) je uvažována hodnota PML až na úrovni souhrnné pojistné hodnoty požárního komplexu. (na úrovni maximální možné majtkové škody).

3.4 Škodní průběh

Datum vzniku škody	Popis události, příčina, opatření po škodě	Plnění vč. rezerv
--------------------	--	-------------------

Řešeno samostatně

Poznámky:

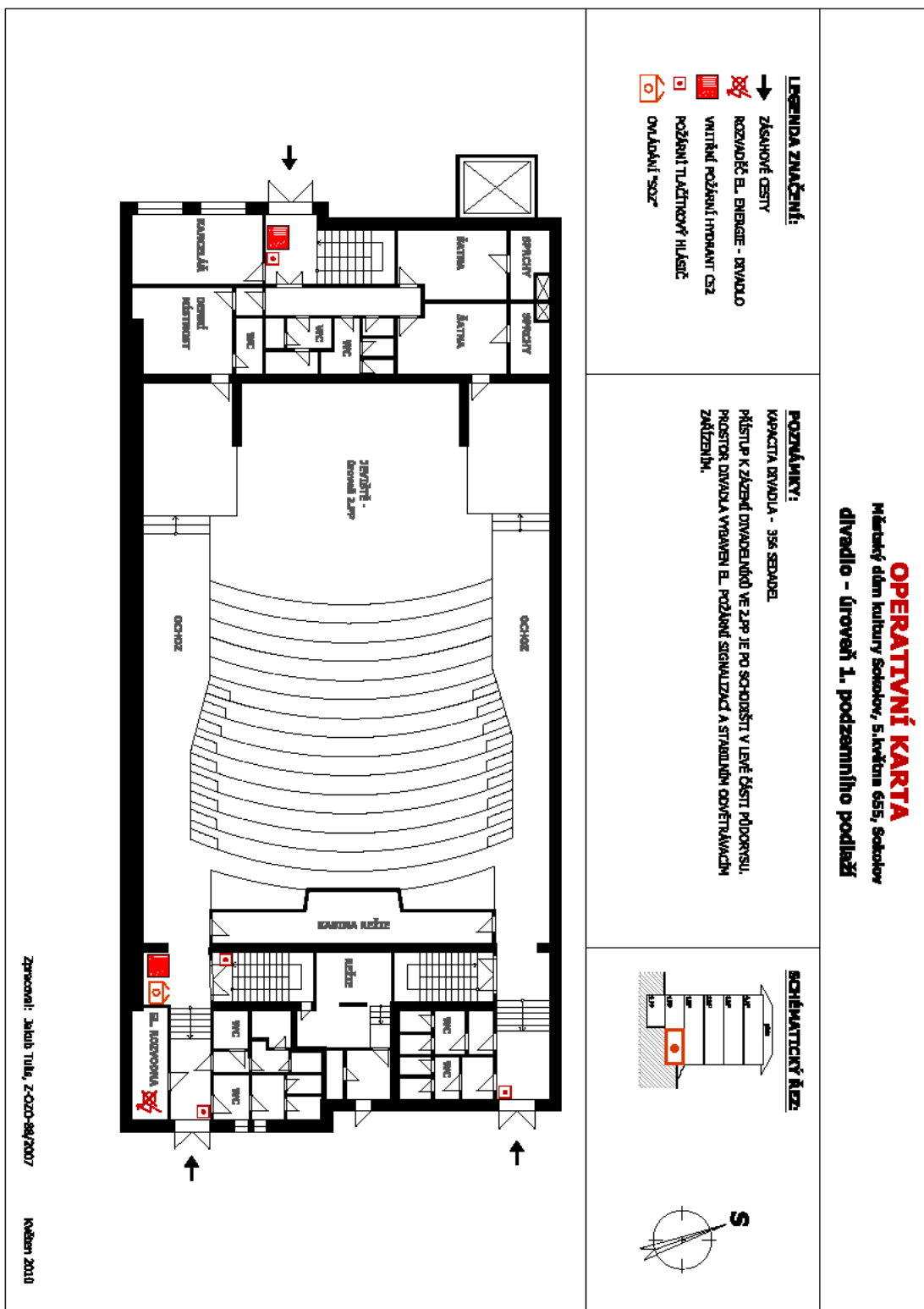
4 Přílohy

4.1 Situační mapka místa

(zdroj www.mapy.cz)



4.2 Divadlo, 1.PP, operativní karta



Zpracoval: Jiří Tůma, Z-COZ-88/2007

Květen 2010

4.3 Fotodokumentace

Hornický dům, pohled od J



Hornický dům, pohled od JV



Hornický dům, pohled od V



Divadlo, 1.PP, vstup na Z straně objektu



Divadlo, pohled z vrcholu hlediště
na jeviště, hlásič EPS



velký sál



výměník tepla



respect

5 Použité zkratky

BOZP	Bezpečnost a ochrana zdraví při práci
BCP	(Business Continuity Plan) Plán zachování výroby
CCTV	Kamerový systém (closed circuit television)
DA	Dieselagregát
EPS	Elektrická požární signalizace
GHZ	Plynové hasicí zařízení
HZS	Hasičský záchranný sbor ČR
HRD	(high rate discharge) systém
JPO	Jednotka požární ochrany
PBZ	Požárně bezpečnostní zařízení
ČOV	Čistírna odpadních vod (M- městská, P- podniková)
OZO	Osoba odborně způsobilá
PCO	Pult centralizované ochrany
PHP	Přenosný hasicí přístroj
PO	Požární ochrana
PK	Požární komplex
PTZS (EZS)	Elektrická zabezpečovací signalizace
PÚ	Požární úsek
SHZ	Stabilní hasicí zařízení
SUKL	Státní úřad pro kontrolu léčiv
SVP	Správná výrobní praxe
UPS	Náhradní bateriový zdroj (Uninterruptible Power Supply)
VZT	Vzduchotechnické zařízení
ZOKT	Zařízení pro odvětrávání kouře a tepla
ZDP	Zařízení dálkového přenosu
ŽB	Železobeton