

ZADÁVACÍ DOKUMENTACE - VÝZVA

k veřejné zakázce

„Mateřská škola Sokolov, Marie Majerové 1650: Venkovní učení - Stromová stezka a Cesta kolem světa“

Zakázka je zadávána jako veřejná zakázka malého rozsahu mimo působnost zákona č. 134/2016 Sb., o zadávání veřejných zakázek (dále jen Zákon), kromě zásad uvedených v § 6 tohoto zákona, dle kterého je zadavatel povinen dodržovat zásady transparentnosti a přiměřenosti, rovného zacházení a zákazu diskriminace a sociálně odpovědného zadávání, environmentálně odpovědného zadávání a inovací.

Režim zadávacího řízení	Veřejná zakázka malého rozsahu
Druh veřejné zakázky	Dodávky
Profil zadavatele	https://ezak.sokolov.cz/profile_display_2.html
Předpokládaná hodnota zakázky	590 000,00 Kč bez DPH
Datum zahájení řízení	02. 06. 2023

1. IDENTIFIKACE ZADAVATELE

Název: Mateřská škola Sokolov, Marie Majerové 1650
Sídlo: Marie Majerové 1650, 356 01 Sokolov
IČO: 60611685
Statutární zástupce: Jana Vozková, ředitelka školy

Kontaktní osoba: Ing. Lenka Benešová, odbor rozvoje města
tel. +420 354 228 285
e-mail: lenka.benesova@mu-sokolov.cz

2. ZÁKLADNÍ INFORMACE

Tato zadávací dokumentace (dále jen ZD) je soubor dokumentů, údajů, požadavků a technických podmínek zadavatele vymežujících předmět veřejné zakázky v podrobnostech nezbytných pro zpracování nabídek účastníků.

Tato veřejná zakázka je zadávána elektronicky pomocí elektronického nástroje E-ZAK pro zadávání veřejných zakázek města Sokolov (dále jen „elektronický nástroj E-ZAK“) dostupného na <https://ezak.sokolov.cz/>.

Veškeré úkony a komunikace mezi zadavatelem a účastníky v rámci zadávacího řízení se provádí prostřednictvím elektronického nástroje E-ZAK. Na základě svého práva zadavatel uveřejní oznámení o vyloučení účastníka, oznámení o výběru dodavatele na profilu zadavatele. V takovém případě se oznámení považují za doručená všem účastníkům zadávacího řízení okamžikem jejich uveřejnění na profilu zadavatele. Nabídky budou podávány pouze v elektronické písemné podobě, a to pouze prostřednictvím elektronického nástroje E-ZAK, zvolením funkčního tlačítka „PODAT NABÍDKU“ v pravém horním rohu aplikace E-ZAK.

Pro komunikaci v rámci této veřejné zakázky **není vyžadován zaručený elektronický podpis** založený na kvalifikovaném certifikátu.

Za řádné a včasné seznámení se s písemnostmi zasílanými zadavatelem prostřednictvím elektronického nástroje E-ZAK, jakož i za správnost kontaktních údajů uvedených u dodavatele, zodpovídá vždy dodavatel.

Veškeré písemnosti zasílané prostřednictvím elektronického nástroje E-ZAK se považují za řádně doručené dnem jejich doručení do uživatelského účtu adresáta dokumentu v elektronickém nástroji E-ZAK. Na doručení písemnosti nemá vliv, zda byla písemnost jejím adresátem přečtena, případně, zda elektronický nástroj E-ZAK adresátovi odeslal na kontaktní emailovou adresu upozornění o tom, že na jeho uživatelský účet v elektronickém nástroji E-ZAK byla doručena nová zpráva, či nikoli.

Veškeré podmínky a informace týkající se elektronického nástroje E-ZAK jsou dostupné na:

<https://ezak.sokolov.cz/data/manual/EZAK-Manual-Dodavatele.pdf>

Dodavatel či účastník je povinen provést registraci v elektronickém nástroji E-ZAK za účelem komunikace se zadavatelem!

Pokud zadavatel předregistruje účastníka do elektronického nástroje E-ZAK, uvede u něj veřejně dostupné kontaktní údaje. Je povinností každého účastníka, aby před dokončením registrace do elektronického nástroje E-ZAK své kontaktní údaje zkontroloval, případně upravil a doplnil.

V případě jakýchkoli otázek týkajících se uživatelského ovládání a technického nastavení elektronického nástroje dostupného na výše uvedené webové stránce kontaktujte, prosím, provozovatele elektronického nástroje E-ZAK, tel: +420 538 702 719, e-mail: podpora@ezak.cz.

3. PŘEDMĚT VEŘEJNÉ ZAKÁZKY

3.1 Předmět veřejné zakázky

Předmětem veřejné zakázky je výroba a instalace venkovních dřevěných informačních tabulí na školní zahradě mateřské školy Marie Majerové 1650, 356 01. Půjde o vybudování dvou nových naučných stezek:

A) Stromová stezka

- Výroba 5 kusů naučných informačních tabulí.

Dodávky budou zahrnovat zpracování grafických návrhů tabulí, jejich výrobu a montáž v terénu do betonového lože na školní zahradě. Stromová stezka zahrnuje 5 kusů jednostranných tabulí. Jednotlivé tabule stezky budou rozmístěny v prostoru celé školní zahrady vždy u určitého stromu (bude stanoveno na místě po dohodě s ředitelkou školy).

- Požadované rozměry informačních tabulí:

- Výška 130 cm (max. 150 cm)
- Šířka 120 cm (max. 150 cm)

- Materiál:

Sloupky budou ze dřeva ve tvaru hranolu, připravené pro uchycení k ocelové patce. Sloupky budou dodány včetně ochranného nátěru a kotvicích prvků. V horní části informační tabule bude připevněna dřevěná stříška. Deska bude vyrobena z odolného materiálu (např. PVC) a bude opatřena příslušným barevným potiskem. Potisk bude vyhotoven na desce, která bude zalištována do tabule na pevný podklad.

K tabuli bude z přední pohledové strany připevněna podélná odkládací police ze stejného materiálu, jako je informační tabule. Police bude sloužit například pro odkládání nashromážděných přírodnin (šišky, kaštiny apod.). Šířka police směrem od tabule do prostoru bude max. 12 cm a u police bude zajištěn odtok zachycené srážkové vody (např. perforací po délce police).

Instalace všech 5 informačních tabulí zahrnuje také vybudování pochozí plochy v blízkosti tabulí v podobě rozmístění praného říční kameniva (kačírku).

- Grafické zpracování:

Stromová stezka zahrnuje 5 kusů tabulí s **jednostranným barevným potiskem**, kde se každá tabule bude skládat ze 4 hlavních částí:

1. **Strom** - tato část bude zahrnovat 1 velký obrázek stromu. Vybranými stromy jsou borovice, javor, jírovec maďal, smrk, vrba. Dále bude zahrnovat 4 menší obrázky znázorňující hlavní znaky daného stromu - list, květ, plod a způsob užití daného stromu (např. u smrku může být zobrazen vánoční stromeček).
2. **Popisná část** - v této části tabule bude volná plocha pro možnost popisování. Tato část bude umístěna spíše v horní polovině tabule. Pole bude prázdné.
3. V třetí části tabule bude graficky znázorněno min. 5 níže uvedených zástupců z kategorie: hmyz, lesní zvěř, ryby, houby, ptáci. Počet těchto zástupců může být rozšířen o další zástupce, ale tak, aby obrázky byly stále dobře viditelné a rozlišitelné.
 - a. **Javor** (list, květ, plod, užití) + **Hmyz** (beruška, mravenec, žížala, moucha, včela, čmelák, vosa, kobylka, motýl)

- b. **Jírovec** (list, květ, plod, užití) + **Lesní zvěř** (srnec, jelen, ježek, divoké prase, liška, vlk, zajíc)
 - c. **Vrba** (list, květ, plod, užití) + **Ryby** (kapr, štika, okoun, sumec, pstruh, úhoř)
 - d. **Smrk** (list, květ, plod, užití) + **Houby** (hřib, mocho můrka, bedla, žampion, liška)
 - e. **Borovice** (list, květ, plod, užití) + **Ptáci** (kos, straka, vrabec, datel, vrána, sova).
4. Počítadlo - v této části tabule bude umístěno min. dvouřádkové počítadlo.

Konečný výčet jednotlivých zobrazovaných kategorií podléhá schválení objednatele - ředitelky školy.

B) Cesta kolem světa:

• Výroba 5 kusů naučných informačních tabulí.

Dodávky budou zahrnovat zpracování grafických návrhů tabulí, jejich výrobu a montáž v terénu do betonového lože na školní zahradě. **Cesta kolem světa vznikne v prostoru za 2. pavilonem mateřské školy, kde je v současné době již vysloužilý a nevyhovující dřevěný chodníček, který bude v rámci instalace tabulí odstraněn. Odstranění starého nevyhovujícího chodníčku v uvedené části zahrady školy zajistí dodavatel v rámci zakázky.** Oboustranné tabule „Cesty kolem světa“ budou umístěny ve vzájemné blízkosti tak, aby na sebe navazovaly a děti na nich mohly informace porovnávat. Cesta kolem světa zahrnuje 5 kusů tabulí popisujících světadíly.

• Požadované rozměry informačních tabulí:

- Výška 130 cm (max. 150 cm)
- Šířka 120 cm (max. 150 cm)

• Materiál:

Sloupky budou ze dřeva ve tvaru hranolu, připravené pro uchycení k ocelové patce. Sloupky budou dodány včetně ochranného nátěru a kotvicích prvků. V horní části informační tabule bude připevněna dřevěná stříška. Deska bude vyrobena z odolného materiálu (např. PVC) a bude opatřena příslušným barevným potiskem. Potisk bude vyhotoven na desce, která bude zalištována do tabule na pevný podklad.

Instalace všech 5 informačních tabulí zahrnuje také vybudování pochozí plochy v blízkosti tabulí v podobě rozmístění praného říční kameniva (kačírku).

• Grafické zpracování:

Cesta kolem světa zahrnuje 5 kusů tabulí s **oboustranným barevným potiskem** znázorňujících světadíly. V jedné části tabule bude znázorněna mapa s vyobrazením níže uvedeného kontinentu (min. základní obrys kontinentu) s typickými znaky / symboly jednotlivých světadílu: **významné přírodní úkazy, významné stavby, obyvatelé, fauna, flora, typická jídla apod.** Symboly budou vyobrazeny přímo v mapách kontinentů. Každý z kontinentů musí zobrazovat min. 6 znaků/symbolů. V druhé části tabule bude volná plocha pro možnost popisování nebo případné připevnění obrázků, které si děti vyrobí.

Na tabuli č. 1 bude znázorněna mapa všech světadílu, přičemž každý kontinent bude vyplněn jinou barvou. Ostatní tabule znázorňující přímo jednotlivé kontinenty budou mít shodné barvy jako zobrazení příslušného kontinentu na tabuli č. 1.

1. tabule: svět (přední strana) x ČR (zadní strana)
2. tabule: Evropa (přední strana) x Afrika (zadní strana)
3. tabule: Asie (přední strana) x Austrálie (zadní strana)

4. tabule: Antarktida (přední strana) x Grónsko+(Arktida) (zadní strana)
5. Severní Amerika (přední strana) x Jižní Amerika (zadní strana)

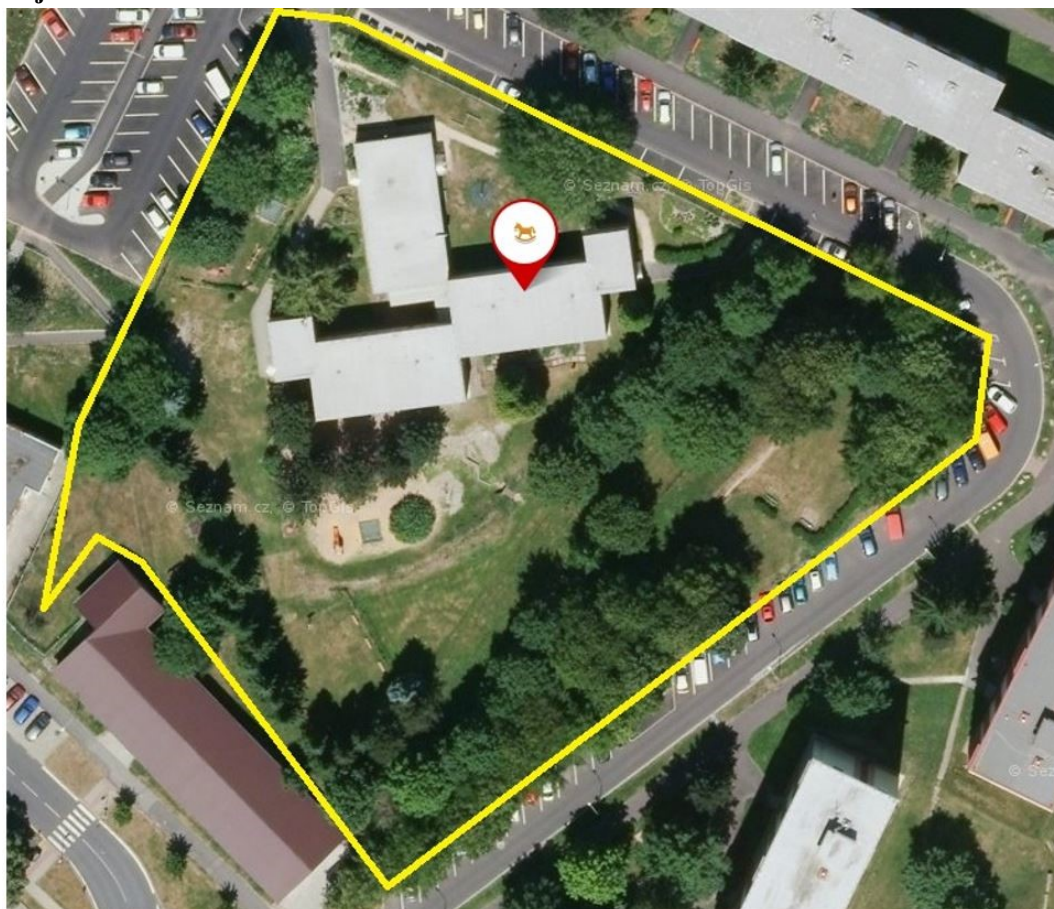
Všech 10 tabulí bude koncipováno a umístěno tak, aby byly v přirozené výšce dětí, aby na všechny obrázky dobře viděly a mohly na tabule v popisné části i kreslit.

Fotodokumentace stávajícího stavu a místa plánované realizace je uvedena v příloze č. 5. Předběžný návrh zpracování informačních tabulí je uveden v příloze č. 6. Účastník vypracuje a ve své nabídce předloží vlastní barevný výkres informační tabule pro „Stromovou stezku“ a pro „Cestu kolem světa“ - včetně specifikace materiálu (druh dřeva, materiál informační desky, rozměry a grafické znázornění rozmístění obrázkové a popisné části tabule, povrchová úprava, způsob ukotvení do upraveného terénu).

Realizace veřejné zakázky je podmíněna přidělením dotace ze Státního zemědělského intervenčního fondu (SZIF ČR) - Programu rozvoje venkova ČR - výzvy č. 7 „MAS Sokolovsko – Fiche č. 9 – Základní infrastruktura venkova“ na financování projektového záměru s názvem „Mateřská škola Sokolov, Marie Majerové 1650: Venkovní učení - Stromová stezka a Cesta kolem světa“, reg. č. projektu: 23/007/19210/341/078/000476.

Podmínkou zahájení realizace předmětu díla je uzavření Dohody o poskytnutí dotace z Programu Rozvoje venkova ČR a s tím spojené nabytí účinnosti Smlouvy o dílo (předpokládaný termín 11/2023). Zadavatel se zavazuje informovat dodavatele o případném přidělení či nepřidělení dotačních prostředků z uvedeného dotačního titulu.

Zájmové území



Druh veřejné zakázky: dodávky

3.2 Předpokládaná hodnota veřejné zakázky

Předpokládaná hodnota veřejné zakázky: 590 000,00 Kč bez DPH.

Zadavatel může z hodnocení vyloučit nabídky, ve kterých nabídková cena účastníka přesahuje předpokládanou hodnotu této veřejné zakázky.

Zadavatel může požadovat po účastníkovi vysvětlení mimořádně nízké nabídkové ceny. Za mimořádně nízkou nabídkovou cenu bude považována cena, která činí méně než 60 % předpokládané hodnoty veřejné zakázky.

3.3 Odpovědné zadávání

Zadavatel se při vytváření zadávacích podmínek zabýval i naplněním podmínky odpovědného zadávání dle § 6 odst. 4 zákona a v rámci možností (s ohledem na povahu veřejné zakázky a potenciální okruh účastníků zadávacího řízení a zásady přiměřenosti a zákazu diskriminace) toto zohlednil v obchodních podmínkách, které jsou součástí ZD.

Zadavatel požaduje, aby dodavatel při plnění veřejné zakázky:

- dodržoval lidská, sociální a pracovní práva osob, jež použije k plnění veřejné zakázky, vyplývající mu z obecně závazných právních předpisů;
- dodržoval veškeré povinnosti ohledně bezpečnosti práce a ochrany před vznikem nemocí z povolání, vyplývající mu z obecně závazných právních předpisů;
- dodržoval své povinnosti z hlediska zaměstnanosti a právních předpisů týkajících se zaměstnávání cizinců, vyplývající mu z obecně závazných právních předpisů;
- pokud to bude možné, využíval při realizaci zakázky práci osob znevýhodněných na trhu práce nebo dodávek sociálních podniků;
- při plnění zakázky neznevýhodňoval malé a střední podniky jako své poddodavatele a plnil závazky k nim řádně a včas;
- při plnění zakázky dodržoval své povinnosti z hlediska ochrany životního prostředí a to včetně povinností při nakládáním s odpady, vyplývající mu z obecně závazných právních předpisů a
- pokud je to možné v rámci zadání využíval postupů a dodávek šetrných k životnímu prostředí.

4. OBCHODNÍ PODMÍNKY

ZD obsahuje obchodní podmínky.

Obchodní podmínky jsou stanoveny **formou návrhu smlouvy**. Obchodní podmínky stanovené zadavatelem pro toto zadávací řízení jsou pro účastníka zadávacího řízení **závazné a nemohou být žádným způsobem měněny**. Účastník je povinen vyplnit vyznačená pole.

V případě, že zadavatel zjistí zásah do jiných částí smlouvy, které nejsou účastníkovi zadávacího řízení zpřístupněny, vyřadí účastníka ze zadávacího řízení z důvodu porušení zadávacích podmínek.

Obchodní podmínky jsou přílohou č. 3 ZD.

5. LHŮTY PLNĚNÍ VEŘEJNÉ ZAKÁZKY

- Předání staveniště: do **8 měsíců** od účinnosti smlouvy o dílo,
- Zahájení provádění Předmětného díla: dnem předání staveniště.
- Dokončení a předání Předmětného díla vč. vyklizení staveniště: do **15 dnů** od předání staveniště.

6. MÍSTO PLNĚNÍ VEŘEJNÉ ZAKÁZKY

6.1 Místo plnění veřejné zakázky

Místem plnění je pozemek p. č. 1631/30 k. ú. Sokolov na adrese Mateřská škola Sokolov, Marie Majerové 1650, 356 01 Sokolov.

Místem předávání a přebírání dokumentů souvisejících s plněním veřejné zakázky je sídlo zadavatele tj. budova na adrese Mateřská škola Sokolov, Marie Majerové 1650, 356 01 Sokolov.

6.2 Prohlídka místa plnění

Prohlídka místa plnění se uskuteční dne 07. 06. 2023 od 10:00 hodin.

Jakékoliv náklady spojené s účastí dodavatelů na prohlídce místa plnění nesou dodavatelé.

Všichni účastníci prohlídky místa plnění se zapíší a vlastnoručně podepíší do Prezenční listiny účastníků prohlídky místa plnění. Údaje a informace k účastníkům prohlídky, uvedené v Prezenční listině, zadavatel nepoužije pro jiné účely, než jsou potřeby předmětného zadávacího řízení.

Účastníci prohlídky místa plnění nemohou v rámci konání prohlídky vznášet ústní dotazy, resp. požadovat vysvětlení zadávací dokumentace. V případě potřeby vysvětlení zadávací dokumentace bude postupováno dle čl. 10 "Vysvětlení zadávacích podmínek" této ZD.

7. KVALIFIKACE

7.1 Požadavky na kvalifikaci

Účastníci prokazují splnění kvalifikace doklady požadovanými zadavatelem v této ZD.

Splněním kvalifikace se rozumí:

- a) splnění základní způsobilosti
- b) splnění profesní způsobilosti
- c) prokázání technické kvalifikace.

7.1.1 Prokázání kvalifikace formou čestného prohlášení

Zadavatel vyžaduje prokázání splnění kvalifikace za pomoci **čestného prohlášení**, z jehož obsahu bude zřejmé, že dodavatel kvalifikaci požadovanou zadavatelem splňuje. Účastník může použít čestné prohlášení, které je přílohou č. 2 zadávacích podmínek.

Zadavatel si může v průběhu zadávacího řízení vyžádat předložení originálů nebo úředně ověřených kopií dokladů o kvalifikaci.

7.1.2 Prokázání kvalifikace jiným způsobem

Splnění kvalifikačních předpokladů může účastník **prokázat také předložením výpisu ze seznamu kvalifikovaných dodavatelů** v souladu a za podmínek stanovených v § 228 zákona nebo předložením certifikátu vydaného v rámci systému certifikovaných dodavatelů v souladu a za podmínek stanovených v § 234 zákona.

V případě, že účastník neprokáže splnění kvalifikace dále stanoveným způsobem, může jej zadavatel ze zadávacího řízení vyloučit. Zadavatel je oprávněn vyzvat účastníka k doplnění prokázání kvalifikace v přiměřené lhůtě.

7.2 Základní způsobilost

Zadavatel požaduje prokázání základní způsobilosti. Účastník prokazuje základní způsobilost předložením čestného prohlášení výlučně na formuláři, který je přílohou č. 2 ZD, není-li dále stanoveno jinak. Z čestného prohlášení musí být zřejmé, že účastník

- a) nebyl v zemi svého sídla v posledních 5 letech před zahájením zadávacího řízení pravomocně odsouzen pro trestný čin uvedený v příloze č. 3 k zákonu nebo obdobný trestný čin podle právního řádu země sídla dodavatele,
- b) nemá v České republice nebo v zemi svého sídla v evidenci daní zachycen splatný daňový nedoplatek,
- c) nemá v České republice nebo v zemi svého sídla splatný nedoplatek na pojistném nebo na penále na veřejné zdravotní pojištění,
- d) nemá v České republice nebo v zemi svého sídla splatný nedoplatek na pojistném nebo na penále na sociální zabezpečení a příspěvku na státní politiku zaměstnanosti,
- e) není v likvidaci, nebylo proti němu vydáno rozhodnutí o úpadku, nebyla vůči němu nařízena nucená správa podle jiného právního předpisu a není v obdobné situaci podle právního řádu země sídla dodavatele.

Základní způsobilost může účastník prokázat rovněž výpisem ze seznamu kvalifikovaných dodavatelů podle § 228 zákona.

7.3 Profesní způsobilost

Profesní způsobilost splňuje dodavatel, který předloží:

- a) výpis z obchodního rejstříku nebo jiné evidence, pokud jiný právní předpis zápis do takové evidence vyžaduje,
- b) oprávnění podnikat v rozsahu odpovídajícímu předmětu veřejné zakázky.

Účastník splnění tohoto kvalifikačního předpokladu nedokládá, zadavatel si profesní způsobilost ověří z veřejně dostupných rejstříků.

7.4 Technická kvalifikace

Zadavatel požaduje prokázání splnění **technické kvalifikace**. Účastník splňuje technickou kvalifikaci v případě, pokud

realizoval za poslední tři roky před zahájením zadávacího řízení **minimálně 2 zakázky obdobného charakteru, (tzn. zakázky na drobné venkovní dřevěné stavby/herní prvky/zahradní dřevěné stavby), každou v hodnotě minimálně 150 000,00 Kč bez DPH.**

Účastník zadávacího řízení prokazuje technickou kvalifikaci předložením čestného prohlášení výlučně na formuláři, který je přílohou č. 2 k této ZD. Z čestného prohlášení musí být u všech referenčních zakázek zřejmé: název referenční zakázky, kontaktní údaje na osoby objednatelů pro možnost ověření referencí a popis prací, ze kterého bude zadavatel schopen posoudit splnění podmínek uvedených výše v bodě 7.4 Technická kvalifikace.

7.5 Zvláštní způsoby prokazování kvalifikace

7.5.1 Kvalifikace v případě společné účasti dodavatelů

V případě společné účasti dodavatelů prokazuje základní způsobilost a profesní způsobilost každý dodavatel samostatně.

7.5.2 Prokázání kvalifikace prostřednictvím jiných osob

Dodavatel může prokázat určitou část technické kvalifikace nebo profesní způsobilosti s výjimkou kritéria podle § 77 odst. 1 zákona požadované zadavatelem prostřednictvím jiných osob. Dodavatel je v takovém případě povinen zadavateli předložit:

- a) doklady prokazující splnění profesní způsobilosti podle § 77 odst. 1 zákona jinou osobou,
- b) doklady prokazující splnění chybějící části kvalifikace prostřednictvím jiné osoby,
- c) doklady o splnění základní způsobilosti podle § 74 zákona jinou osobou a
- d) písemný závazek jiné osoby k poskytnutí plnění určeného k plnění veřejné zakázky nebo k poskytnutí věcí nebo práv, s nimiž bude dodavatel oprávněn disponovat v rámci plnění veřejné zakázky, a to alespoň v rozsahu, v jakém jiná osoba prokázala kvalifikaci za dodavatele.

Má se za to, že požadavek podle písm. d) je splněn, pokud obsahem písemného závazku jiné osoby je společná a nerozdílná odpovědnost této osoby za plnění veřejné zakázky společně s dodavatelem.

7.6 Pravost a stáří dokladů prokazujících splnění kvalifikace

V případě prokázání splnění základní způsobilosti dle § 74 zákona nebo profesní způsobilosti podle § 77 odst. 1, zákona musí doklady předložené k prokázání těchto kvalifikačních požadavků prokazovat splnění požadovaného kritéria způsobilosti nejpozději v době 3 měsíců přede dnem podání nabídky. Veškeré doklady prokazující splnění kvalifikačních požadavků lze pro účely zadávacího řízení nahradit písemným čestným prohlášením výlučně na formuláři, který je přílohou č. 2 ZD.

Vybraný dodavatel dokládá originály dokumentů či úředně ověřené kopie dokumentů před podpisem smlouvy.

8. NABÍDKA ÚČASTNÍKA

8.1 Pojem nabídka

Nabídkou se rozumí údaje nebo doklady, které dodavatel podal písemně zadavateli na základě ZD, zejména návrh smlouvy podepsaný osobou oprávněnou jednat jménem či za účastníka a další zadavatelem požadované dokumenty a doklady, kterými účastník prokazuje kvalifikaci.

Dodavatel může podat pouze jednu nabídku.

Zadavatel nebude o nabídkách s účastníky jednat.

8.2 Forma a podoba nabídky

Nabídky budou podávány pouze v **elektronické písemné podobě a pouze prostřednictvím elektronického nástroje E-ZAK (<https://ezak.sokolov.cz/>)**, zvolením funkčního tlačítka „PODAT NABÍDKU“ v pravém horním rohu okna aplikace elektronického nástroje E-ZAK. Nabídku podá účastník vždy pouze pod vlastním profilem, vytvořeným v elektronickém nástroji E-ZAK.

Nabídka musí být zpracována v českém nebo slovenském jazyce.

Nabídka bude podána ve formátu *.pdf.

Nabídka nemusí být podepsaná uznávaným elektronickým podpisem.

Způsoby podepsání:

- Účastník **disponuje** uznávaným elektronickým podpisem – účastník podepíše nabídku v elektronickém nástroji E-ZAK, při jejím odeslání. Vlastní soubor/y nemusí být elektronicky podepsané.
- Účastník **nedisponuje** uznávaným elektronickým podpisem – účastník fyzicky podepíše nabídku a do elektronického nástroje E-ZAK vloží scan podepsané nabídky.

8.3 Obsah vlastní nabídky

8.3.1 Nabídka bude obsahovat:

1. Krycí list nabídky. Vyplněný krycí list nabídky podepsaný osobou oprávněnou jednat jménem či za účastníka (*Příloha č. 1 ZD*)

2. Čestné prohlášení se seznamem realizovaných zakázek podepsané osobou oprávněnou jednat jménem či za účastníka (*Příloha č. 2 ZD*)

3. Návrh smlouvy o dílo doplněný a podepsaný osobou oprávněnou jednat jménem či za účastníka (*Příloha č. 3 ZD*)

4. Položkový rozpočet - doplněný a podepsaný osobou oprávněnou jednat jménem či za účastníka (*Příloha č. 4 ZD*)

5. Výkres informační tabule pro „Stromovou stezku“ a pro „Cestu kolem světa“ - včetně specifikace materiálu (druh dřeva, materiál informační desky, rozměry a grafické znázornění rozmístění obrázkové a popisné části tabule, povrchová úprava, způsob ukotvení do upraveného terénu).

6. Případné další přílohy.

Účastník vyplní návrh smlouvy o dílo – obchodní podmínky, která je přílohou této ZD. Účastník do návrhu smlouvy doplní své identifikační údaje a nabídkovou cenu v Kč bez DPH.

Nabídková cena bude uvedena v Kč a v následujícím členění:

- celková cena díla v Kč bez DPH
- vyčíslení DPH (z ceny bez DPH)
- a celková cena díla v Kč včetně DPH.

Nabídková cena bude uvedena na krycím listu a nabídkovém rozpočtu jako celková cena v Kč bez DPH a včetně DPH.

Celková nabídková cena je cenou nejvýše přípustnou zahrnující veškeré náklady, rizika, zisk a finančních vlivů (např. inflace) po celou dobu realizace veřejné zakázky v souladu s podmínkami uvedenými ve výzvě.

Dodavatel, který podal nabídku v zadávacím řízení, nesmí být současně poddodavatelem, jehož prostřednictvím jiný dodavatel v tomtéž zadávacím řízení prokazuje kvalifikaci. Pokud dodavatel podá více nabídek samostatně nebo společně s dalšími dodavateli, nebo je poddodavatelem, jehož prostřednictvím jiný dodavatel v tomtéž zadávacím řízení prokazuje kvalifikaci, zadavatel všechny nabídky podané takovým dodavatelem vyřadí. Dodavatele, jehož nabídka byla vyřazena, zadavatel bezodkladně vyloučí z účasti v zadávacím řízení. Vyloučení dodavatele včetně důvodu zadavatel bezodkladně písemně oznámí dodavateli.

8.4 Způsob podání nabídky a lhůta pro podání nabídky

Nabídky (včetně dokladů, které prokazují kvalifikaci) se podávají pouze elektronicky pomocí elektronického nástroje E-ZAK (<https://ezak.sokolov.cz/>).

Lhůta pro podání nabídek, která je zároveň lhůtou pro prokázání splnění kvalifikace, v souladu s výzvou k podání nabídky a k prokázání splnění kvalifikace skončí

dne 20. 06. 2023 v 8:00 hodin.

8.5 Zadávací lhůta

Zadavatel stanovil zadávací lhůtu v délce **90** dní, tzn. přiměřeně s ohledem na druh zadávacího řízení a předmět veřejné zakázky. Jedná se o lhůtu, po kterou jsou účastníci svými nabídkami vázáni a ze zadávacího řízení nesmí odstoupit. Počátkem zadávací lhůty je konec lhůty pro podání nabídek

9. POSOUZENÍ A HODNOCENÍ NABÍDKY

9.1 Otevírání nabídek

Otevírání nabídek podaných v elektronicky podobě proběhne po uplynutí lhůty pro podání nabídek a to zpřístupněním jejich obsahu zadavateli.

Vzhledem k tomu, že budou podávány pouze elektronické nabídky, **nebude se konat veřejné otevírání nabídek.**

9.2 Posouzení nabídek

Nabídky bude posuzovat komise jmenovaná zadavatelem. V rámci posouzení může komise rozhodnout o vyzvání účastníka k doplnění/objasnění nabídky. Termín pro doplnění/objasnění je stanoven na 3 pracovní dny (není-li výslovně uvedeno jinak) od doručení výzvy účastníkovi prostřednictvím elektronického nástroje E-ZAK. Pokud účastník zadávacího řízení v dané lhůtě nedoplní/neobjasní nabídku, bude z další účasti v zadávacím řízení vyloučen.

9.3 Hodnocení nabídek

Nabídky bude hodnotit komise jmenovaná zadavatelem.

Zadavatel stanovuje základní hodnotící kritérium – ekonomická výhodnost nabídky.

Zadavatel v rámci ekonomické výhodnosti nabídky bude hodnotit pouze **nejnižší nabídkovou cenu v Kč bez DPH**. Váha kritéria: 100 %.

Nabídky budou seřazeny ve vzestupném pořadí podle výše jejich celkových nabídkových cen a za ekonomicky nejvýhodnější bude vyhodnocena nabídka s nejnižší celkovou nabídkovou cenou.

S ohledem na stanovené hodnotící kritérium bude po otevření nabídek provedeno nejdříve hodnocení nabídek, následně posouzení splnění podmínek účasti a mimořádně nízké nabídkové ceny u max. 3 ekonomicky nejvýhodnějších nabídek.

Vyhodnocení nabídek proběhne v elektronickém nástroji E-ZAK.

U hodnotícího kritéria bude systémem E-ZAK hodnocena výše celkové nabídkové ceny, přičemž nabídka s nejnižší celkovou nabídkovou cenou získá ohodnocení 100 bodů, ostatní nabídky získají bodové ohodnocení dle vzorce:

$$B = 100 \times C_{\min}/C,$$

kde

C je hodnocená celková nabídková cena,

C_{min} je nejnižší podaná celková nabídková cena a

B je dosažený počet bodů pro hodnocenou nabídku.

10. VYSVĚTLENÍ ZADÁVACÍCH PODMÍNEK

Dodavatel zadávacího řízení je oprávněn (pomocí elektronického nástroje E-ZAK pro zadávání veřejných zakázek na <https://ezak.sokolov.cz/>) požadovat po zadavateli vysvětlení ZD. Žádost je nutno doručit ve lhůtě 4 pracovních dnů před uplynutím lhůty pro podání nabídek. V opačném případě si zadavatel vyhrazuje právo žádost o vysvětlení ZD nevyřizovat.

Vysvětlení ZD zadavatel uveřejní do 2 pracovních dnů od obdržení žádosti o vysvětlení ZD na profilu zadavatele.

Zadavatel může poskytnout účastníkům vysvětlení ZD i bez jejich předchozí žádosti, a to pomocí profilu zadavatele.

11. OSTATNÍ PODMÍNKY ZADÁVACÍHO ŘÍZENÍ

11.1 Vyloučení variantních řešení

Zadavatel předem vylučuje variantní řešení nabídky.

11.2 Obchodní tajemství

Pokud účastník považuje část své nabídky za obchodní tajemství, splňující znaky podle § 504 občanského zákoníku, které nemá být uveřejněno v rámci plnění povinnosti zadavatele spočívající v uveřejňování smlouvy na veřejnou zakázku vč. všech jejích příloh, změn a dodatků, je povinen tuto skutečnost ve svojí nabídce výslovně uvést, příslušnou část nabídky jednoznačně a srozumitelně označit a svůj požadavek na neuveřejnění obchodního tajemství řádně odůvodnit.

11.3 Konkrétní názvy výrobků

V případě, kdy jsou v ZD vč. jejích příloh specifikovány jako příklad konkrétní materiály a výrobky, jedná se o vzorové, ale nikoli jediné zadavatelem požadované řešení. Uvedené materiály a výrobky je proto možné nahradit ekvivalenty, jejichž vlastnosti a technické parametry bude možné doložitelným způsobem hodnotit jako srovnatelné úrovně (nebo vyšší) se vzory navrženými v ZD. Je-li tedy v ZD definován konkrétní výrobek (nebo technologie), má se za to, že je tím definován minimální požadovaný standard a účastník může nabídnout obdobné výrobky (nebo technologie) ve stejné nebo vyšší kvalitě (alternativní výrobky). V tomto případě musí účastník doložit srovnatelné vlastnosti těchto výrobků příslušnými doklady. Jejich výčet s popisem technických parametrů přiloží do své nabídky. Pokud by mělo použití alternativních výrobků za následek změny v projektové dokumentaci, ponese náklady spojené se změnou zhotovitel. Zadavatel si vyhrazuje právo odsouhlasit veškeré postupy prací, použité materiály a povrchové úpravy.

11.4 Práva zadavatele

Zadavatel si vyhrazuje právo:

- a) odmítnout všechny předložené nabídky a neuzavřít smlouvu s žádným účastníkem,
- b) žádat vysvětlení účastníků v případě nejasnosti znění nabídky,
- c) zadávací řízení zrušit bez udání důvodu,
- d) zadávací řízení zrušit, pokud ve lhůtě pro podání nabídek neobdržel zadavatel ani jednu nabídku,
- e) zadávací řízení zrušit, pokud je v řízení pouze jediný účastník,
- f) zadávací řízení zrušit, pokud zadavatel až na jednoho všechny účastníky ze zadávacího řízení vyloučil,
- g) zadávací řízení zrušit, pokud zadavatel vyloučí všechny účastníky ze zadávacího řízení a k hodnocení nezbyde žádná nabídka,
- h) zadávací řízení zrušit, pokud jediný účastník zadávacího řízení, jehož nabídka byla vyhodnocena jako ekonomicky nejvýhodnější, odmítne uzavřít smlouvu se zadavatelem,
- i) zadávací řízení zrušit, pokud zadavatel vyloučí ze zadávacího řízení účastníky, kteří předloží první tři ekonomicky nejvýhodnější nabídky,
- j) neposkytnout úhradu nákladů, které účastník vynaloží na účast v soutěži na zakázku,

- k) provádět kontrolu realizace předmětu veřejné zakázky z hlediska časového postupu výstavby a financování,
- l) z hodnocení vyloučit nabídky, které nesplňující tyto zadávací podmínky,
- m) z hodnocení vyloučit nabídky účastníků, kteří zadavateli neposkytli dostatečnou součinnost vedoucí k uzavření písemné smlouvy o dílo a nepředložili zadavateli požadované doklady před podpisem smlouvy o dílo,
- n) z hodnocení vyloučit nabídky, pokud doklady předložené účastníkem zadávacího řízení nebyly ve stanovené lhůtě objasněny nebo doplněny na základě žádosti zadavatele,
- o) před rozhodnutím o výběru dodavatele ověřit si informace uváděné dodavatelem v nabídce u třetích osob a dodavatel je povinen mu v tomto ohledu poskytnout veškerou součinnost,
- p) vyžádat si před uzavřením smlouvy od vybraného dodavatele předložení originálů nebo ověřených kopií dokladů o kvalifikaci, pokud již nebyly v zadávacím řízení předloženy.
- q) zadávací řízení zrušit, pokud Zastupitelstvo města Sokolova dne 22.06.2023 nepřidělí finanční prostředky na předfinancování akce.

11.4.1: Zadavatel může vyloučit účastníka výběrového řízení pro nezpůsobilost, pokud prokáže, že:

- a) plnění nabízené účastníkem výběrového řízení by vedlo k nedodržování povinností vyplývajících z předpisů práva životního prostředí, sociálních nebo pracovněprávních předpisů nebo kolektivních smluv vztahujících se k předmětu plnění zadávané zakázky;
- b) došlo ke střetu zájmů a jiné opatření k nápravě, kromě zrušení výběrového řízení, není možné;
- c) došlo k narušení hospodářské soutěže předchozí účastí účastníka výběrového řízení při přípravě výběrového řízení, jiné opatření k nápravě není možné a účastník výběrového řízení na výzvu zadavatele neprokázal, že k narušení hospodářské soutěže nedošlo;
- d) se dodavatel dopustil v posledních 3 letech před zahájením výběrového řízení závažných nebo dlouhodobých pochybení při plnění dřívějšího smluvního vztahu se zadavatelem zadávané zakázky, nebo s jiným zadavatelem, která vedla ke vzniku škody, předčasnému ukončení smluvního vztahu nebo jiným srovnatelným sankcím;
- e) se dodavatel pokusil neoprávněně ovlivnit rozhodnutí zadavatele ve výběrovém řízení nebo se neoprávněně pokusil o získání neveřejných informací, které by mu mohly zajistit neoprávněně výhody ve výběrovém řízení; nebo
- f) se dodavatel dopustil v posledních 3 letech před zahájením výběrového řízení nebo po zahájení výběrového řízení závažného profesního pochybení, které zpochybňuje jeho důvěryhodnost, včetně pochybení, za které byl disciplinárně potrestán, nebo mu bylo uloženo kárné opatření.

Zadavatel může také vyloučit účastníka výběrového řízení pro nezpůsobilost, pokud na základě věrohodných informací získá důvodné podezření, že účastník výběrového řízení uzavřel s jinými osobami zakázanou dohodu v souvislosti se zadávanou zakázkou.

Zadavatel může vyloučit účastníka výběrového řízení, pokud nabídka účastníka výběrového řízení obsahuje mimořádně nízkou nabídkovou cenu, která nebyla účastníkem výběrového řízení zdůvodněna.

11.5 Uzavření smlouvy

Zadavatel uzavře smlouvu s účastníkem výběrového řízení, jehož nabídka byla vyhodnocena jako ekonomicky nejvýhodnější podle výsledku hodnocení nabídek. Smlouva musí být uzavřena ve shodě se zadávacími podmínkami a vybranou nabídkou, a to bez zbytečného odkladu.

Vybraný dodavatel je povinen poskytnout zadavateli nezbytnou součinnost k uzavření smlouvy tak, aby byla smlouva uzavřena bez zbytečného odkladu. Odmítne-li vybraný dodavatel uzavřít se zadavatelem smlouvu nebo neposkytne-li k uzavření nezbytnou součinnost, může zadavatel vybraného dodavatele ze zadávacího řízení vyloučit a uzavřít smlouvu s dodavatelem, který se umístil jako druhý v pořadí. Odmítne-li dodavatel druhý v pořadí uzavřít se zadavatelem smlouvu nebo neposkytne-li součinnost k jejímu uzavření, může zadavatel tohoto dodavatele ze zadávacího řízení vyloučit a uzavřít smlouvu s dodavatelem, který se umístil jako třetí v pořadí.

Před uzavřením smlouvy o dílo je dodavatel povinen zadavateli předložit čestné prohlášení o uzavření pojistné smlouvy o pojištění odpovědnosti za újmu způsobenou zhotovitelem vůči třetím osobám v rozsahu dle podmínek příslušného odstavce Smlouvy o dílo (příloha č. 3 ZD), dokládající, že bude dodavatel za stejných podmínek pojištěn po celou dobu realizace díla a pojištění začne platit nejpozději k datu podpisu smlouvy o dílo.

Požadavky a podmínky uvedené v této ZD jsou závazné a jejich nesplnění je důvodem pro vyloučení účastníka ze zadávacího řízení.

Vybraný dodavatel a jeho případní poddodavatelé se zavazují k udělení souhlasu zástupcům SZIF ČR a MAS Sokolovsko o.p.s. (poskytovatel dotace) získat a využívat pořízený fotografický materiál a filmové záběry a ty dále poskytovat třetím stranám.

Zájemce podáním nabídky na tuto výzvu projevuje bezvýhradný souhlas s těmito podmínkami.

12. SEZNAM PŘÍLOH

1. Krycí list nabídky
2. Doklady o prokázání kvalifikace (způsobilosti)
3. Návrh Smlouvy o dílo
4. Položkový rozpočet
5. Fotodokumentace stávajícího stavu místa realizace
6. Předběžný typový grafický návrh zpracování informační tabule

V Sokolově

<u>Zadavatel:</u> MATEŘSKÁ ŠKOLA SOKOLOV Marie Majerové 1650 356 01 Sokolov	<u>Podpis:</u> Jana Vozková, ředitelka školy
---	--