

Smlouva o dílo

Smluvní strany

město Sokolov,
se sídlem Rokycanova 1929, 356 01 Sokolov,
IČO: 00259586,
zastoupené starostkou Renatou Oulehlovou,
bankovní spojení: Komerční banka, a.s.,
číslo účtu: 521391/0100,
(dále jen „objednatel“)

a

PE-REZA, spol. s r.o.,
se sídlem Citice 189, 357 56 Citice
IČO: 27994741,
zastoupený Ing. Petrem Tůmou, jednatelem společnosti
bankovní spojení: Komerční banka, a.s., pobočka Sokolov,
číslo účtu: 43-712610237/0100,
zapsaná v obchodním rejstříku vedeném Krajským soudem v Plzni, oddíl C vložka 20578,
(dále jen „zhotovitel“)
(dále společně jen „smluvní strany“)

uzavírají níže uvedeného dne podle § 2586 a násl. zákona č. 89/2012 Sb., občanského zákoníku, ve znění pozdějších předpisů, (dále jen „občanský zákoník“) tuto smlouvu o dílo:

Čl. 1

Úvodní ustanovení

- 1.1 Tato smlouva se uzavírá na základě výsledku zadávacího řízení na zadání veřejné zakázky malého rozsahu s názvem „Ozelenění města Sokolova na rok 2019“ (dále jen „Veřejná zakázka“), a to s účastníkem, který splňuje všechny zadávací podmínky, a jehož nabídka ze dne 25. 02. 2019 byla vybrána jako ekonomicky nejvýhodnější.
- 1.2 Zhotovitel prohlašuje, že se seznámil se všemi podklady, které byly součástí zadávací dokumentace k Veřejné zakázce, a které určují předmět smlouvy, a že splňuje veškeré podmínky a požadavky podle této smlouvy, je dostatečně odborně způsobilý k plnění jejího předmětu, tj. je odborníkem ve smyslu § 2950 občanského zákoníku, pokud jde o předmět smlouvy, a je oprávněn ji uzavřít a řádně plnit závazky v ní obsažené a k okamžiku uzavření této smlouvy nebyl na jeho majetek prohlášen konkurs, nedošlo k jeho zamítnutí pro nedostatek majetku ani k zamítnutí insolvenčního návrhu proto, že jeho majetek nepostačoval k úhradě nákladů insolvenčního řízení, není v likvidaci a nemá daňové nedoplatky na území České republiky ani v zemi sídla nebo místa podnikání či bydliště.

Čl. 2

Předmět smlouvy

- 2.1 Zhotovitel se zavazuje provést na svůj náklad a nebezpečí pro objednatele dílo spočívající ve výsadbě rostlin, celoroční péči o ně a pracích souvisejících, přičemž rozsah, obsah a vymezení jednotlivých prací jakož i druhů a množství vysazovaných rostlin jsou blíže vymezeny v příloze č. 1 – Technická specifikace služeb – tabulka soupisu prací a v příloze č. 2 – Specifikace prací k této smlouvě, (dále jen „Dílo“).
- 2.2 Místem plnění Díla jsou nádoby a 3D sochy, vymezené v příloze č. 3 – Specifikace a počty nádob k této smlouvě a umístěné na pozemcích p. č. 243/1, 108, 900 a 1481/7 k. ú. Sokolov. Umístění nádob a 3D soch je znázorněno v příloze č. 4 – Mapa ploch ozelenění k této smlouvě.
- 2.3 Součástí Díla je rovněž zajištění či provedení veškerých potřebných průzkumů, rozborů a zkoušek nezbytných k řádnému provedení Díla, vč. jejich vyhodnocení, stejně jako případných kontrolních,

poradenských, technických, administrativních a dalších prací či služeb nezbytných k řádnému dokončení Díla, přičemž náklady na provedení nebo zajištění uvedených činností, prací či služeb jsou zahrnuty v ceně podle čl. 6 této smlouvy.

2.4 Objednatel se zavazuje převzít provedené Dílo od zhotovitele a zaplatit mu cenu sjednanou v čl. 6 této smlouvy.

2.5 Dílo bude provedeno v rozsahu, způsobem a v jakosti stanovené:

- a) touto smlouvou,
- b) zadávací dokumentací na zadání Veřejné zakázky ze dne 07. 02. 2019,
- c) nabídkou zhotovitele na plnění Veřejné zakázky ze dne 25. 02. 2019,
- d) obecně závaznými právními předpisy, normami ČSN a EN, metodikami výrobců pokud neodporují právním předpisům a ČSN a EN a veškerými písemnými pokyny a podklady předanými objednatelům zhotoviteli podle této smlouvy a případnými pozdějšími změnami shora uvedené dokumentace, které byly vyvolány potřebami zjištěnými v průběhu provádění Díla, jeho kontroly či jinými okolnostmi smluvními stranami nepředvídanými, rozhodnutími, resp. vyjádřeními veřejnoprávních orgánů, výsledky kontrolních dnů a prováděných zkoušek s tím, že objednatel je oprávněn upravit způsob provádění Díla,

přičemž platí, že v případě rozporů mezi výše uvedenými podklady platí, že předmět Díla je definován tak, aby vyhověl všem požadavkům na obdobné předměty díla a mohl být užíván ke svému účelu s tím, že pokud takový rozpor nebude zasahovat do možnosti řádného užívání Díla, má v případě rozporů větší váhu definice obsažená podkladu podle výše uvedeného pořadí sestupně [nejvyšší váhu má písm. a)], to však neplatí, pokud nabídka zhotovitele podle písm. c) nabízí objednateli kvalitativně či kvantitativně jednoznačně výhodnější řešení.

Čl. 3

Podmínky provedení díla

- 3.1 Zhotovitel se zavazuje provést Dílo s odbornou péčí, v souladu s technologickými a odbornými postupy, právními předpisy a technickými normami a v rozsahu a kvalitě podle této smlouvy a v době plnění podle čl. 4 této smlouvy.
- 3.2 Zhotovitel se zavazuje provést Dílo osobně anebo pod svým osobním vedením.
- 3.3 Zhotovitel se zavazuje opatřit vše, co je zapotřebí k provedení Díla podle této smlouvy.
- 3.4 Zhotovitel je při provádění Díla vázán příkazy objednatele stran způsobu provádění Díla.
- 3.5 Kombinaci jednotlivých vysazovaných rostlin a jejich celkové uspořádání v nádobách a 3D sochách podle čl. 2 odst. 2.2 je zhotovitel povinen projednat předem s odpovědným zástupcem objednatele.
- 3.6 Objednatel má právo kontrolovat průběžně provádění Díla a požadovat po objednateli prokázání skutečného stavu provádění Díla kdykoliv v průběhu trvání této smlouvy.
- 3.7 Zpravidla jednou týdně, pokud nebude dohodnuto jinak, budou oprávnění zástupci smluvních stran provádět v místě provádění Díla kontrolu a ověřování rozsahu již provedených prací.
- 3.8 Zhotovitel je povinen předložit objednateli na jeho žádost vzorky použitých materiálů a sdělit mu jejich zdroje nebo dodavatele. Má-li objednatel důvodné podezření z nedodržení požadované kvality materiálů nebo provedení prací, má právo zabezpečit s vědomím zhotovitele zkoušky materiálu a požádat zhotovitele o pozastavení provádění dotčené části Díla.
- 3.9 Zhotovitel je povinen zajistit bezodkladně odstranění a likvidaci veškerého odpadu či znečištění vzniklého při provádění Díla, a to v souladu s příslušnými právními předpisy, a na žádost objednatele splnění těchto povinností prokázat. Odměna za odstranění a likvidaci odpadu je součástí ceny podle čl. 6.

Čl. 4

Doba plnění

Dílo je rozděleno do čtyř částí (jaro, léto, podzim, zima), vymezených v příloze č. 1 k této smlouvě (dále také jen „část Díla“), které je zhotovitel povinen provést a dokončit v následujících termínech:

- a) první část Díla, označenou v příloze č. 1 k této smlouvě jako „JARO“, je zhotovitel povinen provést a dokončit v době od účinnosti této smlouvy do 12. 5. 2019,
- b) druhou část Díla, označenou v příloze č. 1 k této smlouvě jako „LÉTO“, je zhotovitel povinen provést a dokončit v době od 20. 5. 2019 do 13. 10. 2019;
- c) třetí část Díla, označenou v příloze č. 1 k této smlouvě jako „PODZIM“, je zhotovitel povinen provést a dokončit v době od 20. 10. 2019 do 31. 12. 2019;
- d) čtvrtou část Díla, označenou v příloze č. 1 k této smlouvě jako „ZIMA“, je zhotovitel povinen provést a dokončit v době od 24. 11. 2019 do 31. 12. 2019.

Čl. 5

Předání a převzetí díla

- 5.1 Po každé části Díla je zhotovitel povinen příslušnou část Díla předat v místě plnění objednateli, a to nejpozději poslední den lhůty stanovené pro každou část Díla v čl. 4, přičemž je povinen vyzrozumět zhotovitele nejméně sedm (7) dnů předem o termínu předání.
- 5.2 Objednatel není povinen převzít část Díla trpící vadami či nedodělkami.
- 5.3 O předání a převzetí části Díla sepíší smluvní strany protokol ve dvou vyhotoveních po jednom pro každou stranu.
- 5.4 Pokud objednatel odmítne část Díla převzít, pořídí o tom strany protokol, v němž uvedou svá odůvodněná stanoviska. Po odstranění nedostatků se postupuje podle odst. 5.1 až 5.3.
- 5.5 Převezme-li objednatel část Díla s vadami či nedodělkami, uvede to v protokolu podle odst. 5.3 a stanoví v něm zhotoviteli lhůtu k jejich odstranění v trvání nejméně 5 dnů, ve které je zhotovitel povinen vady či nedodělkami vlastním nákladem odstranit. Při předávání a převzetí části Díla po uplynutí lhůty k odstranění vad či nedodělků se postupuje podle tohoto článku obdobně.
- 5.6 Současně s předávanou částí Díla je zhotovitel povinen předat objednateli veškeré dokumenty, záruční listy, návody k použití, plány a jiné listiny, které zhotovitel získal nebo měl získat v souvislosti s Dílem či jeho provedením.

Čl. 6

Cena a platební podmínky

- 6.1 Objednatel se zavazuje zaplatit zhotoviteli za Dílo provedené v souladu s touto smlouvou cenu v celkové výši 441.637,00 Kč (slovy: čtyři sta čtyřicet jedna tisíc šest set třicet sedm korun českých) bez DPH. Je-li zhotovitel plátcem DPH, připočte se k ceně Díla DPH ve výši stanovené obecně závazným právním předpisem.
- 6.2 Smluvní strany sjednávají, že cena podle předchozího odstavce je konečná, nejvýše přípustná a pevná a zahrnuje veškeré náklady zhotovitele související s plněním předmětu smlouvy, vč. nákladů na dopravu.
- 6.3 Objednatel neposkytne zhotoviteli žádné zálohy.
- 6.4 Objednatel uhradí cenu Díla podle odst. 6.1 po částech odpovídajících částem Díla podle čl. 4, a to na základě daňových dokladů (faktur) vystavených zhotovitelem po předání a převzetí částí Díla a odstranění všech vad a nedodělků.
- 6.5 Každá faktura musí obsahovat veškeré náležitosti řádného daňového dokladu stanovené příslušnými právními předpisy, zejména zákonem č. 235/2004 Sb., o dani z přidané hodnoty, ve znění pozdějších předpisů, a musí k ní být připojen soupis provedených (fakturovaných) prací předem odsouhlasený objednatelem. Nebude-li faktura splňovat veškeré náležitosti řádného daňového dokladu nebo bude-li mít jiné závady, je objednatel oprávněn ji ve lhůtě její splatnosti zhotoviteli vrátit a zhotovitel je povinen vystavit fakturu opravenou či doplněnou. V případě vrácení faktury zhotoviteli se lhůta splatnosti přerušuje a nová lhůta splatnosti počíná běžet od počátku dnem následujícím po dni, kdy byla opravená či doplněná faktura splňující všechny náležitosti doručena objednateli.
- 6.6 Cena, resp. její část, je splatná do 30 dnů od ode dne doručení faktury objednateli, a to bezhotovostním převodem na bankovní účet zhotovitele uvedený v záhlaví této smlouvy.
- 6.7 Za den úhrady ceny se považuje den odepsání fakturované částky z účtu objednatele ve prospěch účtu zhotovitele.

- 6.8 Pokud objednatel uplatní nárok na odstranění vady Díla ve lhůtě splatnosti faktury, není povinen až do odstranění vady uhradit cenu Díla či její část. Okamžikem odstranění vady začne běžet nová lhůta splatnosti faktury.

Čl. 7

Smluvní pokuty

- 7.1 V případě prodlení zhotovitele s provedením části Díla v termínu podle této smlouvy nebo s odstraněním vady Díla či jeho části je zhotovitel povinen zaplatit objednateli smluvní pokutu ve výši 3 000 Kč za každý i započatý den prodlení.
- 7.2 V případě porušení jakékoliv jiné povinnosti uvedené v této smlouvě než povinností podle odst. 7.1 je zhotovitel povinen zaplatit objednateli smluvní pokutu ve výši 1 000 Kč za každý den prodlení s nápravou přes výzvu či upozornění kupujícího o více než 3 dny po obdržení takovéto výzvy.
- 7.3 Zaplacením smluvní pokuty není dotčen nárok objednatele na náhradu škody ani na odstoupení od této smlouvy jakož ani povinnost zhotovitele splnit jeho závazek podle této smlouvy.
- 7.4 Smluvní pokuta je splatná na základě písemné výzvy objednatele do 15 dnů od doručení výzvy zhotoviteli převodem na účet uvedený v záhlaví této smlouvy.
- 7.5 Zhotovitel považuje smluvní pokuty sjednané v tomto článku za přiměřené a vzdává se práva domáhat se u soudu jejich snížení.

Čl. 8

Odstoupení od smlouvy

- 8.1 Objednatel je kromě důvodů pro odstoupení od smlouvy stanovených občanským zákoníkem oprávněn odstoupit od této smlouvy v případě, že:
- a) zhotovitel je v prodlení s dokončením Díla či části Díla déle než 15 dnů,
 - b) neodstraní-li zhotovitel vadu Díla či jeho části včas nebo vadu odmítne odstranit,
 - c) zhotovitel soustavně nebo zvláště hrubým způsobem poruší podmínky jakosti Díla,
 - d) proti zhotoviteli bude zahájeno insolvenční řízení a insolvenční návrh nebude v zákonné lhůtě odmítnut pro zjevnou bezdůvodnost nebo insolvenční návrh prodávajícího bude zamítnut proto, že majetek prodávajícího nepostačuje ani k úhradě nákladů insolvenčního řízení, anebo prodávající vstoupí do likvidace.
- 8.2 Zhotovitel je oprávněn odstoupit od smlouvy v případě, že objednatel je v prodlení s úhradou ceny Díla či její částí déle než 30 dní.
- 8.3 Účinky odstoupení nastávají dnem doručení písemného oznámení o odstoupení druhé smluvní straně.
- 8.4 Odstoupením od smlouvy není dotčen nárok na smluvní pokutu.

Čl. 9

Odpovědnost za škodu

- 9.1 Odpovědnost za škodu se řídí příslušnými ustanoveními občanského zákoníku, nestanoví-li smlouva jinak.
- 9.2 Zhotovitel odpovídá za škodu, která objednateli vznikne v důsledku vadného plnění, a to v plném rozsahu. Za škodu se považuje i újma, která objednateli vznikla tím, že musel vynaložit náklady v důsledku porušení povinností zhotovitele.

Čl. 10

Záruka za jakost

- 10.1 Zhotovitel poskytuje objednateli záruku za jakost Díla. Záruční doba počíná běžet dnem převzetí části Díla bez vad a nedodělků objednatelem a trvá:
- u dodávek rostlinného materiálu a následné péče - 6 měsíců,
 - u dodávek materiálu v minimální lhůtě 24 měsíců.
- 10.2 Stanoví-li zhotovitel v Nabídce, prohlášení o záruce či jinde delší záruční dobu anebo je delší záruční stanovena jinde (např. technické či výrobní dokumentaci), platí tato delší záruční doba.

- 10.3 V případě, že objednatel nesdělí při vytknutí vady či vad v rámci záruční doby zhotoviteli jiný požadavek, je zhotovitel povinen vytkanou vadu či vady nejpozději do 10 dnů poté, co mu budou oznámeny, vlastním nákladem odstranit, přičemž pokud tak zhotovitel v plném rozsahu neučiní, má objednatel právo požadovat přiměřenou slevu z ceny Díla či od této smlouvy odstoupit. Další práva objednatele plynoucí mu z titulu vad z obecně závazných právních předpisů ani povinnost prodávajícího zaplatit smluvní pokutu tím nejsou dotčeny.
- 10.4 V případě, že v záruční době dojde k úhynu rostliny vysazené zhotovitelem v rámci provádění Díla, je zhotovitel povinen bez ohledu na důvod úhynu nahradit uhynulou rostlinu odpovídající rostlinou novou, a to bezodkladně poté, co se o úhynu dozví.
- 10.5 Zhotovitel není v prodloužení s odstraněním vady podle odst. 10.2 nebo provedením náhradní výsadby podle odst. 10.3, brání-li v tom nevhodné klimatické nebo technologické podmínky.

Čl. 11

Odpovědné osoby

11.1 Osobami pro potřeby plnění smlouvy jsou:

a) za objednatele:

1. Ing. Hana Mertlová, tel. [REDACTED], e-mail: [REDACTED]
nebo

2. Ing. Jaroslava Rohová, tel. [REDACTED], e-mail: [REDACTED]
[REDACTED]

b) za zhotovitele: Ing. Petr Tůma, tel. [REDACTED], e-mail: [REDACTED]

11.2 Osoba na straně objednatele podle předchozího odstavce za něj jedná ve věcech plnění této smlouvy, zejména předává podklady objednateli, uděluje mu pokyny stran plnění Díla, provádí kontrolu plnění Díla, sepisuje a podepisuje protokoly o předání a převzetí části Díla, přebírá části Díla, vytýká vady či nedodělky Díla či jeho části, stanoví lhůtu pro odstranění vady či nedodělku Díla či jeho části, odsouhlasuje soupis provedených prací.

11.3 Změna osob uvedených v odst. 11.1 nevyžaduje změnu této smlouvy. Smluvní strana je však povinna takovou změnu bez zbytečného odkladu písemně oznámit druhé smluvní straně.

Čl. 12

Doručování

12.1 Nestanoví-li tato smlouva jinak, doručují se veškerá právní jednání činěná podle této smlouvy v písemné formě osobně, poštou nebo do datové schránky tak, aby bylo možné zajistit výkaz o doručení písemností druhé smluvní straně, popř. odepření přijetí.

12.2 Adresy uvedené v záhlaví této smlouvy jsou současně adresami pro doručování.

12.3 V případě změny sídla či adresy pro doručování je dotčená smluvní strana povinna bez zbytečného odkladu o takovéto skutečnosti písemně vyrozumět druhou stranu. V případě porušení této povinnosti nese povinná smluvní strana odpovědnost za škodu, která v důsledku této skutečnosti vznikne.

Čl. 13

Závěrečná ustanovení

13.1 Tato smlouva nabývá platnosti dnem podpisu oprávněnými zástupci obou smluvních stran a účinnosti dnem jejího uveřejnění prostřednictvím registru smluv podle zákona č. 340/2015 Sb., o zvláštních podmínkách účinnosti některých smluv, uveřejňování těchto smluv a o registru smluv (zákon o registru smluv), ve znění pozdějších předpisů. Smluvní strany se dohodly, že smlouvu zašle správci registru smluv k uveřejnění podle předchozí věty objednatel.

13.2 Smluvní strany výslovně prohlašují, že žádné ustanovení této smlouvy není obchodním tajemstvím podle § 504 občanského zákoníku ani neobsahuje důvěrnou informaci o poměrech smluvní strany nebo skutečnostech, které má smluvní strana potřebu ochraňovat jako důvěrnou informaci nebo předmět obchodního tajemství.

- 13.3 Zhotovitel bere na vědomí, že je podle § 2 písm. e) zákona č. 320/2001 Sb., o finanční kontrole ve veřejné správě a o změně některých zákonů (zákon o finanční kontrole), ve znění pozdějších předpisů, osobou povinnou spolupůsobit při výkonu finanční kontroly prováděné v souvislosti s plněním této smlouvy.
- 13.4 V případě neplatnosti některého ustanovení této smlouvy, nebo v případě, že se některé ustanovení této smlouvy stane neplatným později, nemá tato skutečnost vliv na platnost této smlouvy a smluvní strany se zavazují, že budou jednat o změně takového ustanovení formou dodatku ke smlouvě tak, aby znění této smlouvy bylo v souladu s platnými právními předpisy.
- 13.5 Právní vztahy smluvních stran se řídí právními předpisy platnými na území České republiky, zejména občanským zákoníkem.
- 13.6 Tato smlouva může být měněna a doplňována pouze formou písemných dodatků podepsaných oběma smluvními stranami.
- 13.7 Odpověď smluvní strany ve smyslu § 1740 odst. 3 občanského zákoníku s dodatkem nebo odchylkou, která podstatně nemění podmínky nabídky, není přijetím nabídky na uzavření této smlouvy.
- 13.8 Tato smlouva je vyhotovena ve dvou stejnopisech s platností originálu, z nichž každá ze smluvních stran obdrží po jednom.
- 13.9 Smluvní strany po přečtení této smlouvy prohlašují, že souhlasí s jejím obsahem, že tato smlouva byla sepsána vážně, určitě, srozumitelně a na základě jejich pravé a svobodné vůle, na důkaz čehož připojují své podpisy.
- 13.10 Nedílnou součástí této smlouvy je
- a) příloha č. 1 – Technická specifikace služeb – tabulka soupisu prací
 - b) příloha č. 2 – Specifikace prací,
 - c) příloha č. 3 – Specifikace a počty nádob,
 - d) příloha č. 4 – Mapa ploch ozelenění.

Za objednatele:

V Sokolově 20. 3. 2019



Renata Oulehlová
starostka města Sokolova

Za zhotovitele:

V Citicích, dne 18. 3. 2019

PE - REZA, spol. s r.o.

Citice 189, PSČ 357 56
IČ: 279 94 741, DIČ: CZ2799

Ing. Petr Tůma
jednatel společnosti

Technická specifikace služeb – tabulka soupisu prací
 "Ozelenění města Sokolova na rok 2019"

č. operace	vegetační - technický prvek / pracovní výkon	měr.jedn.	výměra	četnost	termín provedení	jedn. cena	celková cena bez DPH
	JARO (předání staveniště - 12.05.2019)				do 12.04.2019		
1	Odstranění rostlin z předchozího období	m ²	59	1x			
2	Sejmutí zeminy v celé hloubce - Plocha A - nádoby L	m ³	4,4	1x			
3	Sejmutí zeminy v hloubce kolem 10cm - Plocha A - zbylé	m ³	1,5	1x			
4	Sejmutí zeminy v hloubce kolem 10 cm - Plocha C	m ³	1,2	1x			
5	Odvoz a likvidace zeminy	m ³	7,1	1x			
6	Doplnění substrátu	m ³	14,1	1x			
7	Rozrovnání dodaného substrátu, na ploše A navršení do "kopečků"	m ²	59	1x			
	hnojiva	m ³	11,2	1x			
	Teracottem complement	kg	16,8	1x			
8	cm) do nádob L, M, S, lavička	ks	5300	1x			
	Primula	ks	800	1x			
	Viola	ks	1320	1x			
	Muscari	ks	270	1x			
	Bellis perennis	ks	270	1x			
	Tulipa	ks	790	1x			
	Crocus	ks	530	1x			
	Narcissus	ks	1320	1x			
9	Mytí nádob	m ²	180	1x			
10	Zálivka koncentrátem vody a hnojiva na list	l	4000	15x	pravidelných		
11	Odplevelení	m ²	59	5x	pravidelných		
	LÉTO (20.05.2019 - 13.10.2019)				od 20.05.2019		
12	Instalace závěsných květináčů na ploše A a B	ks	30	1x			
13	Odstranění rostlin z předchozího období	m ²	59	1x			
14	Sejmutí zeminy v hloubce kolem 10cm - Plocha A, C	m ³	11	1x			
15	Sejmutí zeminy v celém objemu - 30 ks závěsných květináčů	m ³	1,5	1x			
16	Sejmutí zeminy v celém objemu - 3D sochy	m ³	2	1x			
17	Odvoz a likvidace zeminy	m ³	14,5	1x			
18	Doplnění substrátu	m ³	14,5	1x			
19	Rozrovnání dodaného substrátu, na ploše A navršení do "kopečků"	m ²	59	1x			
	hnojiva a hydrogelu	m ³	5,1	1x			
	Teracottem complement (1,5 kg/l m ³)	kg	10	1x			
20	letničky a zelenina v květináčích minimálně o průměru 10 - 12cm) do	ks	3000	1x			
	Tagetes patula, crecta, tenuifolia	ks	500	1x			
	Pelargonium	ks	600	1x			
	Surfinia	ks	600	1x			
	Glechoma	ks	300	1x			
	Plectranthus	ks	150	1x			
	Million Bells	ks	750	1x			
	Salvia splendens	ks	150	1x			
	Popínavé letničky (Tropaeolus majus, Thunbergia)	ks	90	1x			
	Okrasné dýně mix min 3 forem	ks	60	1x			
21	Výsadba rostlin (sezónní balkonové rostliny, hlíznaté rostliny, popínavé letničky a zelenina v květináčích minimálně o průměru 10 - 12cm) do závěsných květináčů	ks	450	1x			
	Pelargonium	ks	180	1x			
	Plectranthus	ks	45	1x			
	Million Bells	ks	180	1x			
	Glechoma	ks	45	1x			
22	Výsadba rostlin do 3D soch	ks	1400	1x			
	Begonia semperflorens	ks	1400	1x			
23	Mytí nádob ploch A, C a 3D soch	m ²	200	1x			
24	Zálivka koncentrátem vody a hnojiva na list	l	6500	75x	pravidelných		
	Hnojivo pro intenzivní růst (dávka 100g/100l)	kg	4	30x			
	Hnojivo pro podporu kvetení (dávka 100g/100l)	kg	4	45x			
25	zastříhávání	m ²	63	30x	pravidelných		
26	Odplevelení	m ²	63	30x	pravidelných		
	PODZÍM (20.10.2019 - 31.12.2019)				od 20.10.2019		
27	Odstranění rostlin z předchozího období	m ²	63	1x			
28	Sejmutí zeminy v hloubce kolem 10cm - Plocha A, C	m ³	11	1x			
29	Odvoz a likvidace zeminy	m ³	11	1x			
30	Doplnění substrátu	m ³	11	1x			
31	Rozrovnání dodaného substrátu, na ploše A navršení do "kopečků"	m ²	59	1x			
	hnojiva a hydrogelu	m ³	2,9	1x			
	Teracottem complement (1,5 kg/l m ³)	kg	5,9	1x			
32	Výsadba rostlin (sezónní rostliny, vřesovištní, minimálně o průměru 10-12cm) do nádob na ploše A, C	ks	4150	1x			
	Erica carnea	ks	1040	1x			
	Brassica oleracea	ks	1450	1x			
	Calluna vulgaris	ks	830	1x			
	Senecio bicolor	ks	415	1x			
	Leucophyta brownii	ks	415	1x			
33	Výsadba rostlin - 3D sochy, závěsné květináče	kg	10	1x			
	Picea pungens, Abies	kg	10	1x			

34	Mytí nádob	m ²	110	1x			Kč
35	Zálivka vodou	l	4000	10x	pravidelných		Kč
36	zastřihávání	m ²	63	4x	pravidelných		Kč
37	Odplevelení	m ²	63	4x	pravidelných		Kč
ZIMA (od 24.11.2019 - 31.12.2019)						od 24.11.2019	
38	Doplnění výzdoby o jehličnaté větve	kg	90	1x			Kč
	Větve Abies	kg	36	1x			Kč
	Větve Picea pungens	kg	36	1x			Kč
	Větve Pinus sylvestris	kg	18	1x			Kč
39	Zálivka vodou	l	4000	5x	pravidelných		Kč
40	zastřihávání	m ²	63	2x	pravidelných		Kč
41	Odplevelení	m ²	63	2x	pravidelných		Kč
CENA CELKEM							

VZMR

„Ozelenění města Sokolova na rok 2019“

Město Sokolov vyhlašuje veřejnou zakázku malého rozsahu na celoroční osázení pro rok 2019 na pozemku p.č. 243/1, 108, 900 a 1481/7, k. ú. Sokolov.

Jedná se o sezónní osázení nádob umístěných na veřejném prostranství na **Starém náměstí (Plocha A), pěší zóně 5. května (Plocha B), náměstí Budovatelů (Plocha C)** a v **ulici K. H. Borovského (3D sochy – berušky)** v období jaro, léto, podzim, zima včetně péče na celý rok tj. zálivky, dodání hnojiv v doporučeném množství, zastřihávání odumřelých, poškozených či odkvetlých částí, pletí nádob i případné doplnění odcizených či odumřelých rostlin. Součástí je též výměna půdy v požadovaném množství před osázením každé dílčí části.

V každé sezóně budou vysázené vhodné rostliny, které budou odpovídat podmínkám klimatickým, stanovištním a v ročním období se budou vzájemně doplňovat a budou vytvářet ucelený design celého prostoru.

Zálivka je předpokládána, její součástí je hnojení v odpovídajícím poměru. V suchém období je možnost přistoupit na dodatek a častější cykly po dohodě obou stran.

Výsadba bude přizpůsobena současnému stavu nádob a jejich trvalému osázení.

Květináče budou osázeny dle vlastní tvořivosti s přihlédnutím na uvedená procenta jednotlivě zastoupených rostlin v jednotlivých obdobích a základy kompozičních řešení výsadby zeleně.

Postup pracř:

Jaro: v období od předání staveniřtř do 12.05.2019

- Odstranění rostlin z předchozího období
- Sejmutř a odvoz zeminy:
 - Plocha A
 - nádoby L v celé hloubce nádoby
 - nádoby M, S v hloubce 10 cm
 - Plocha C
 - Nádoby 150 v hloubce 10 cm s ohledem na trvalé osázení
 - Nádoby 120 v hloubce 10cm
 - 3D sochy
 - Poncchány beze změny
- Rozrovnání nového substrátu ve správném poměru včetně hnojiva ve správném poměru. Na ploře A navrření a dostatečné upěchování zeminy do kuželovitého tvaru kopečku výřky 20-30 cm dle velikosti nádob.
- Mytř nádob
- Výsadba rostlin – cca 80ks/m²

Specifikace rostlin: jarnř cibuloviny v květináčřch minimálně o průměru 10cm

Procentní zastoupenř:

Primula	15%
Viola	25%
Muscari	5%
Bellis perennis	5%
Tulipa	15%
Crocus	10%
Narcissus	25%

- Zálivka 10 cyklů zalévání po 4 000 litrech

Ozelenění – jaro se netýká závěsných truhlřků na kandelábrech veřejného osvětlení.

Léto: v období od 20.05.2019 do 13.10.2019

- Odstranění rostlin z předchozího období
- Sejmutí a odvoz zeminy:
 - Plocha A
 - nádoby L v hloubce 10 cm
 - nádoby M, S v hloubce 10 cm
 - závěsné květináče
 - Plocha B
 - závěsné květináče
 - Plocha C
 - nádoby 150 v hloubce 10 cm s ohledem na trvalé osázení
 - nádoby 120 v hloubce 10cm
 - 3D sochy
 - v celém objemu
- Instalace závěsných truhlíků na plochách A a B, dovoz z areálu společnosti Sotes.
- Rozrovnání nového substrátu ve správném poměru včetně hnojiva ve správném poměru, zemina v 3D sochách musí být dostatečně upěchována proti deformaci tvaru při sléhání a zajištěna proti vysypávání. Na ploše A navršení a dostatečné upěchování zeminy do kuželovitého tvaru kopečku výšky 20-30 cm dle velikosti nádob.
- Výsadba rostlin – cca 50ks/m²

Specifikace rostlin: sezónní balkonové rostliny, hlíznaté rostliny, popínavé letničky a zelenina v květináčích minimálně o průměru 10-12cm

Procentní zastoupení:

Tagetes patula, erecta, tenuifolia	10%
Pelargonium	20%
Surfmia	20%
Glechoma	10%
Plectranthus	5%
Million Bells	25%
Salvia splendens	5%
Popínavé letničky (Tropaeolus, Thunbergia) včetně konstrukce – jehlan (Plocha B)	3%
Okrasné dýně mix min 3 forem (Plocha A – Květináč-lavička)	2%

- Mytí nádob
- Zálivka spolu s hnojením - 75 cyklů zalévání po 6 500 litrech
- Průběžná kontrola a odstranění poškozených a odkvetlých částí rostlin, zastřihávání

Letní ozelenění včetně zálivky se týká i závěsných truhlíků na kandelábrech veřejného osvětlení, se zastoupením rostlin:

- Výsadba rostlin – cca 50ks/m²

Specifikace rostlin: sezónní balkonové rostliny, hlíznaté rostliny, popínavé letničky a zelenina v květináčích minimálně o průměru 10-12cm

Pelargonium	40%
Plectranthus	20%
Million Bells	30%
Glechoma	10%

- Výsadba 3D soch – cca 1 400 ks

Specifikace rostlin: dodání sezónních rostlin v sadbovácích

Begonia semperflorens	100%
-----------------------	------

Podzim: v období od 20.10.2019 do 31.12.2019

- Odstranění rostlin z předchozího období
- Sejmutí a odvoz zeminy:
 - Plocha A
 - nádoby L v hloubce 10 cm
 - nádoby M, S v hloubce 10 cm
 - závěsné květináče bez sejmutí zeminy
 - Plocha B
 - závěsné květináče bez sejmutí zeminy
 - Plocha C
 - nádoby 150 v hloubce 10 cm s ohledem na trvalé osázení
 - nádoby 120 v hloubce 10cm
 - 3D sochy
 - Bez sejmutí zeminy
- Rozrovnání nového substrátu ve správném poměru včetně hnojiva ve správném poměru. Na ploše A navršení a dostatečné upěchování zeminy do kuželovitého tvaru kopečku výšky 20-30 cm dle velikosti nádob.
- Výsadba rostlin – cca 70ks/m²

Specifikace rostlin: sezónní rostliny, vřesovištní, minimálně o průměru 10-12cm, jehličnaté větve

Procentní zastoupení:	Erica carnea	25%
	Brassica oleracea -minimálně tři tvarově a barevně rozdílné druhy	35%
	Calluna vulgaris	20%
	Senecio bicolor	10%
	Leucophyta brownii	10%

- Výsadba rostlin – cca 2 kg/m² do závěsných květináčů a 3D soch

Specifikace rostlin: jehličnaté větve

Procentní zastoupení:	Picea pungens, Abies	100%
-----------------------	----------------------	------

- Mytí nádob
- Zálivka 10 cyklů zalévání po 4 000 litrech pouze vodou
- Průběžná kontrola a odstranění poškozených a odkvetlých částí rostlin, zastřihávání

Zima: v období od 24.11.2019 do 31.12.2019

Výzdoba k 1. Adventu

- Doplnění jehličnatých větví 1, 5 kg/m²

Procentní zastoupení:

Abies	40%
Picea pungens	40%
Pinus sylvestris	20%

Podzimní výzdoba doplněná od 24. 11. 2019 o jehličnaté větve bude na místě ponechána. Likvidace materiálu není součástí zakázky.

- Výzdoba vánoční dekorací – konzultováno s objednavatelem
- Zálivka 5 cyklů zalévání po 4 000 litrech pouze vodou
- Průběžná kontrola a odstranění poškozených a odkvetlých částí rostlin, zastřihávání

Staré náměstí - Plocha A

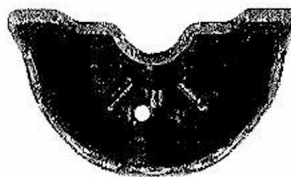
identifikace nádob				
	výška	horní průměr	dolní průměr	počet(ks)
nádoba L	1200	1200	600	20
nádoba M	800	800	400	14
nádoba S	600	600	300	19
	délka	šířka	výška	
Květináč -lavička	500	1565	782	7
	průměr	šířka	výška	
závěsný truhlík	300	650	650	20



Pěší zóna 5. května - Plocha B

identifikace nádob

	průměr	šířka	výška	
závěsný truhlík	300	650	650	10






náměstí Budovatelů - Plocha C

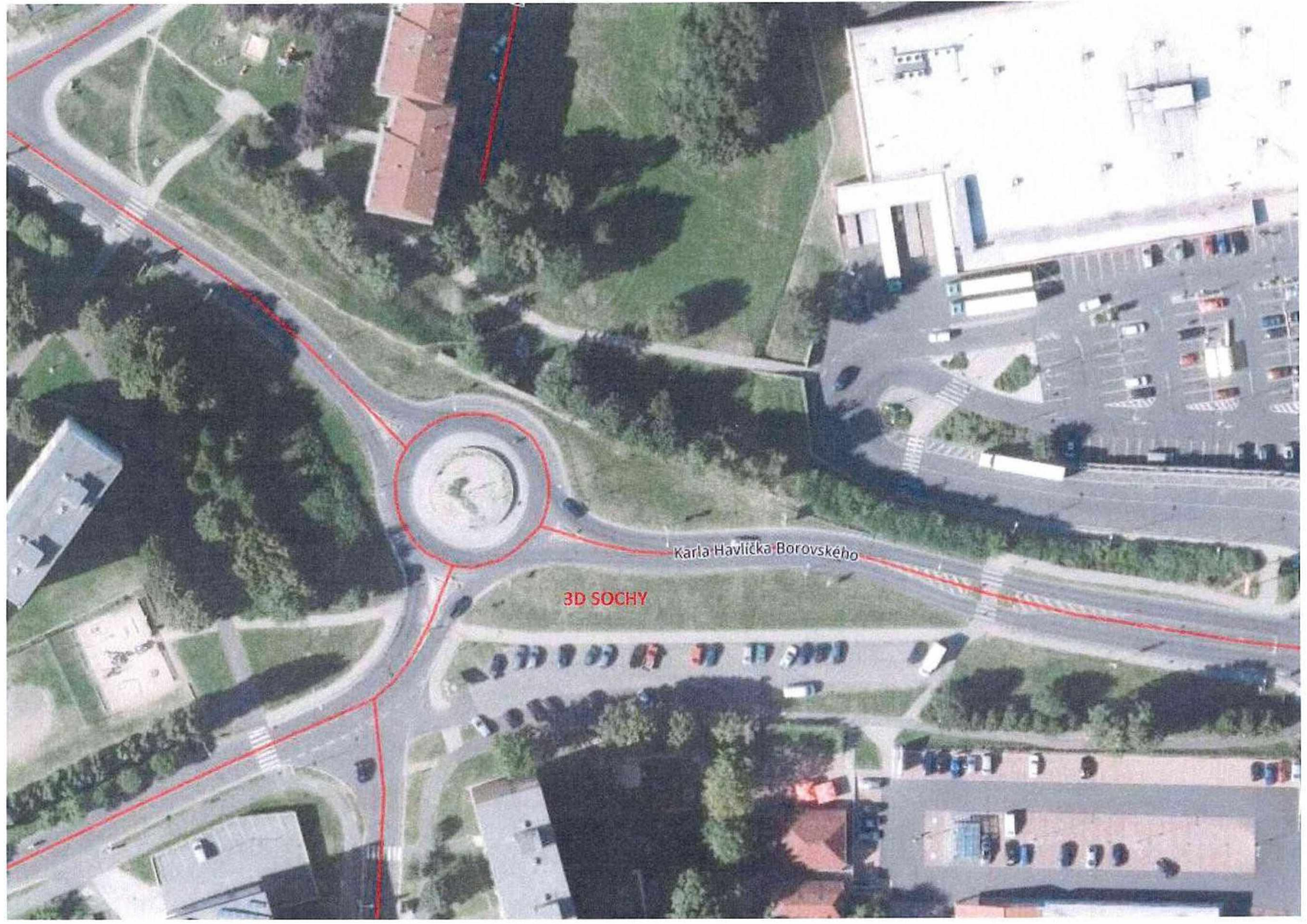
identifikace nádob				
	šířka	hloubka	výška	počet(ks)
Nádoby 150	1500	600	510	9
Nádoby 120	1200	500	530	5



3D sochy

identifikace nádob

		počet(ks)
táta		1
máma		1
dítě		1



3D SOCHY

Karla Havlíčka Borovského